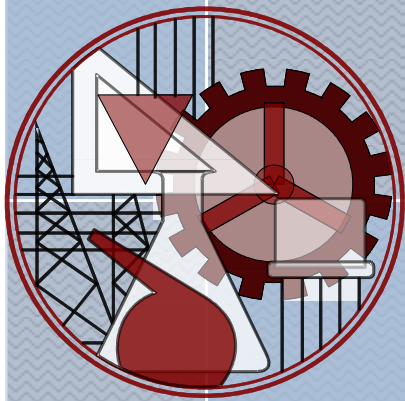


ISEL

Relatório de Concretização do QUAR do ISEL: 2011



Instituto Superior de Engenharia de Lisboa
Gabinete de Avaliação e Qualidade



FICHA TÉCNICA

Título: Relatório de Concretização do QUAR do ISEL: 2011

Autor: Gabinete de Avaliação e Qualidade

Isabel de Melo

Carlos Sacramento

Data: novembro de 2012

Publicação: www.isel.pt

Capa: Jogo de Perspetivas - 1º Prémio do Concurso de Fotografia do ISEL 2009

RELATÓRIO DE CONCRETIZAÇÃO DO QUAR: 2011

Índice

2. METODOLOGIA.....	7
3. CONDICIONANTES.....	7
4. ANÁLISE DO QUAR.....	8
4.1 SÍNTESE DOS RESULTADOS.....	8
4.2 ANÁLISE POR OBJETIVO E INDICADOR	10
OO 1 - Garantir uma taxa de sucesso escolar de 60%.....	10
OO 2 - Reduzir o abandono escolar em 10%.....	12
OO 3 - Manter o preenchimento da totalidade das vagas nos concursos nacionais.....	13
OO 4 - Criar e rever periodicamente os Manuais de Procedimentos dos Serviços, Unidades Complementares e Gabinetes.....	14
OO 5 - Criar um Sistema Integrado de Informação e Gestão visando a desmaterialização dos processos e procedimentos.....	15
OO 6 - Apoiar e incentivar a formação avançada dos docentes, de modo a garantir um corpo qualificado em termos científicos.....	16
OO 7 - Aumentar o número de protocolos com instituições estrangeiras, para incentivar a mobilidade internacional dos docentes e alunos	16
OO 8 - Incrementar uma maior integração do ISEL em redes nacionais e internacionais no âmbito da engenharia e do ensino.....	18
OO 9 - Aumentar em 5% a mobilidade dos docentes e alunos através de programas de intercâmbio internacional.....	19
OO 10 - Promover a aproximação do ISEL ao meio empresarial, com vista a manter os cursos adaptados ao mercado de trabalho.....	20
OO 11 - Dinamizar a incubadora de empresas.....	22
OO 12 - Elevar a oferta de formação diversificada nos diversos domínios do conhecimento (formação contínua, pequenos cursos, desenvolvimento de competências)	22
OO 13 - Agilizar e qualificar a gestão de projetos/atividades de prestação de serviços à comunidade.....	23
OO 14 - Assegurar a gestão sustentável e a responsabilidade social, otimizando a reciclagem e a utilização dos recursos no âmbito dos consumos de eletricidade, de gaz e de água.....	26

OO 15 - Incorporar um número significativo de especialistas e convidados com ligações ao mercado de trabalho.....	28
OO 16 - Assegurar o cumprimento do plano de formação do pessoal não docente para incrementar as competências e capacidades instaladas dos serviços.....	29
OO 17 - Promover a criação de novos centros I&D com avaliação externa e reconhecidos pela FCT	30
OO 18 - Fomentar a realização de estágios/empregabilidade dos discentes junto das organizações internacionais do sector	31
OO 19 - Aumentar a percentagem de financiamento através do orçamento privativo.....	32
OO 20 - Consolidar o processo de autoavaliação.....	32
OO 21 - Implementar o sistema de avaliação de desempenho dos docentes.....	34
OO 22 - Criar novos laboratórios de referência para a indústria	34
5. CONCLUSÕES.....	36
BIBLIOGRAFIA.....	39
ANEXOS	40
ANEXO 1 - QUAR DO ISEL 2011	41
ANEXO 2 - EXCEL DE APOIO.....	52

Índice de Tabelas

TABELA 1 – AVALIAÇÃO DOS RESULTADOS DO QUAR POR GRAU DE REALIZAÇÃO.....	6
TABELA 2 – OBJETIVOS MAIS RELEVANTES DO QUAR	8
TABELA 3 – AVALIAÇÃO DOS RESULTADOS DO QUAR POR TIPO.....	9
TABELA 4 – TAXA DE SUCESSO ESCOLAR DO ISEL	11
TABELA 5 – DESEMPREGADOS POR CURSO, SITUAÇÃO DE PROCURA DE EMPREGO E TEMPO DE INSCRIÇÃO NO IEFP.....	11
TABELA 6 – EVOLUÇÃO DE DIPLOMADOS DO ISEL.....	12
TABELA 7 – UNIDADES FUNCIONAIS COM MANUAIS DE PROCEDIMENTOS APROVADOS.....	14
TABELA 8 – UNIDADES FUNCIONAIS UTILIZADORAS DE NOVAS TECNOLOGIAS	15
TABELA 9 – PROTOCOLOS COM INSTITUIÇÕES ESTRANGEIRAS	17
TABELA 10 – REDES NACIONAIS E INTERNACIONAIS	18
TABELA 11 – CONGRESSOS E SEMINÁRIOS NACIONAIS NO ISEL.....	21
TABELA 12 – CONGRESSOS E SEMINÁRIOS INTERNACIONAIS NO ISEL.....	21
TABELA 13 – EMPRESAS INCUBADAS NO ISEL	22
TABELA 14 – ESTUDANTES EM <i>LIFE LONG LEARNING</i> (LLL).....	22
TABELA 15 – PROJETOS INTERNOS REALIZADOS NO ISEL.....	23
TABELA 16 – CANDIDATURAS E PROJETOS CO-FINANCIADOS APROVADOS	24
TABELA 17 – CONSUMO DE RECURSOS	27
TABELA 18 – AUTOS DE ABATE DE BENS DOADOS.....	28
TABELA 19 – FORMAÇÃO PLANEADA E REALIZADA	29
TABELA 20 – CENTROS DE I&D.....	30
TABELA 21 – TRABALHOS FINAIS REALIZADOS EM EMPRESAS	31
TABELA 22 – INTERVENÇÕES EM LABORATÓRIOS E EDIFICAÇÕES	34
TABELA 23 – AVALIAÇÃO DO QUAR POR INDICADOR.....	36
TABELA 24 – GRAU DE REALIZAÇÃO DOS OBJETIVOS OPERACIONAIS.....	37

1. INTRODUÇÃO

O objetivo do presente relatório de monitorização do QUAR é dar a conhecer o grau de realização do desempenho do ISEL, no período em análise, 1 de Janeiro a 31 de Dezembro, pela medição quantitativa (sempre que possível), dos resultados alcançados pelos indicadores, que contribuem para a realização dos objetivos operacionais, em comparação com as metas previstas. Constitui um mecanismo de apoio à tomada de decisão, essencial para acompanhar periodicamente o desempenho do ISEL, identificar os desvios nas metas, refletir acerca das suas causas internas e externas, no sentido de identificar fragilidades e antecipar futuros constrangimentos.

Da monitorização efetuada ao QUAR, importa sistematizar as principais conclusões e observações decorrentes da monitorização, verificando quais os objetivos Superados, Atingidos e Não atingidos (Quadro 1), remetendo-se a monitorização de cada objetivo para análise pormenorizada de cada indicador.

Tabela 1 – Avaliação dos resultados do QUAR por Grau de realização

Objetivo Operacional	Grau de realização	
OO1 - Garantir uma taxa de sucesso escolar de 60%	Não Atingido	14 Objetivos não atingidos
OO2 - Reduzir o abandono escolar em 10%	Não Atingido	
OO3 - Manter o preenchimento da totalidade das vagas nos concursos nacionais	Não Atingido	
OO4 - Criar e rever periodicamente os Manuais de Procedimentos dos Serviços, Unidades Complementares e Gabinetes	Não Atingido	
OO5 - Criar um Sistema Integrado de Informação e Gestão visando a desmaterialização dos processos e procedimentos	Não Atingido	
OO9 - Aumentar em 5% a mobilidade dos docentes e alunos através de programas de intercâmbio internacional	Não Atingido	
OO11- Dinamizar a incubadora de empresas	Não Atingido	
OO12 - Elevar a oferta de formação diversificada nos diversos domínios do conhecimento (formação contínua, pequenos cursos, desenvolvimento de competências)	Não Atingido	
OO15 - Incorporar um número significativo de especialistas e convidados com ligações ao mercado de trabalho	Não Atingido	
OO17 - Promover a criação de novos centros I&D com avaliação externa e reconhecidos pela FCT	Não Atingido	
OO18 - Fomentar a realização de estágios/empregabilidade dos discentes junto das organizações internacionais do sector	Não Atingido	
OO19 - Aumentar a percentagem de financiamento através do orçamento privativo	Não Atingido	
OO20 - Consolidar o processo de autoavaliação	Não Atingido	
OO22 - Criar novos laboratórios de referência para a indústria	Não Atingido	
OO6 - Apoiar e incentivar a formação avançada dos docentes, de modo a garantir um corpo qualificado em termos científicos	Superado	8 Objetivos Superados
OO7 - Aumentar o número de protocolos com instituições estrangeiras, para incentivar a mobilidade internacional dos docentes e alunos	Superado	
OO8 - Incrementar uma maior integração do ISEL em redes nacionais e internacionais no âmbito da engenharia e do ensino	Superado	
OO10 - Promover a aproximação do ISEL ao meio empresarial, com vista a manter os cursos adaptados ao mercado de trabalho	Superado	
OO13 - Agilizar e qualificar a gestão de projetos/atividades de prestação de serviços à comunidade	Superado	
OO14 - Assegurar a gestão sustentável e a responsabilidade social, otimizando	Superado	

Objetivo Operacional	Grau de realização	
a reciclagem e a utilização dos recursos no âmbito dos consumos de eletricidade, de gaz e de água		
OO16 - Assegurar o cumprimento do plano de formação do pessoal não docente para incrementar as competências e capacidades instaladas dos serviços	Superado	
OO21 - Implementar o sistema de avaliação de desempenho dos docentes	Superado	

Fonte: Gabinete de Avaliação e Qualidade do ISEL

Para efeitos de coerência entre os objetivos estratégicos ao nível do Instituto Politécnico de Lisboa, o ISEL alinhou os objetivos do QUAR com os do IPL. Neste sentido o ISEL adotou desde 2009 <http://www.isel.pt/soISEL/OrgaosGestao/cd/Actas/Acta36.pdf> cinco objetivos estratégicos, bem como as respetivas métricas (ANEXO 1 - QUAR DO ISEL).

2. METODOLOGIA

O processo de monitorização do QUAR realizou-se através de um sistema de informação baseado num conjunto de folhas Excel (ANEXO 2 - EXCEL DE APOIO) distribuídos aos diferentes Serviços (entende-se por “Serviço” toda a estrutura orgânica, que corresponde a uma unidade de funcionamento não docente) para concretização do QUAR 2011.

Ao responsável por cada Serviço que diretamente está relacionado com a produção das fontes de verificação (que sustentam os dados para o cálculo dos indicadores), foi solicitado a inserção dessa informação (ou justificação) na respetiva folha de Excel construída para efetuar o cálculo, justificar os desvios verificados e tendência no semestre seguinte. Só assim será possível monitorizar com mais rigor o desenvolvimento e performance das diversas atividades.

O respeito por esta metodologia é relevante quando se trata de atividades com correlação direta com o QUAR. A inexistência de qualquer informação impede a monitorização periódica desses indicadores, inviabilizando medidas que se possam tomar no sentido de corrigir os desvios detetados.

3. CONDICIONANTES

Como potenciais condicionantes à concretização e cumprimento ou superação dos objetivos do QUAR, podemos salientar Objetivos Operacionais que dependem, essencialmente de fatores exógenos ou falta de histórico para a sua monitorização ou ainda inadequada articulação institucional.

4. ANÁLISE DO QUAR

4.1 SÍNTESE DOS RESULTADOS

A avaliação global do QUAR, a 31 de Dezembro, para as metas estabelecidas, em termos percentuais, situa-se nos 627% - Desempenho Insuficiente, entendendo-se como Satisfatório, o cumprimento de todos os objetivos ou os mais relevantes e uma avaliação global de 100%.

De acordo com o [Artigo 19 da Lei n.º 66-B/2007, de 28 de Dezembro](#) que estabelece o sistema integrado de gestão e avaliação do desempenho na Administração Pública, a avaliação final do desempenho dos serviços é expressa qualitativamente pelas seguintes menções:

1. Desempenho bom – atingiu todos os objetivos, superando alguns;
2. Desempenho satisfatório – atingiu todos os objetivos ou os mais relevantes;
3. Desempenho insuficiente – não atingiu os objetivos mais relevantes.

“A avaliação final de desempenho terá que ter em conta os resultados alcançados em cada um dos objetivos e respetivas ponderações.”...”Para este efeito, são considerados objetivos mais relevantes aqueles que, somando os pesos por ordem decrescente de contribuição para a avaliação final, perfaçam uma percentagem superior a 50%, resultante do apuramento de, pelo menos, metade dos objetivos, independentemente da sua natureza (eficácia, eficiência e qualidade).”¹

Tabela 2 – Objetivos mais relevantes do QUAR

(Por ordem decrescente de contribuição para a avaliação final)

Objetivos	Peso relativo	Acumulado	Grau de realização
OO 20	15%	15%	Não Atingido
OO 22	9%	24%	Não Atingido
OO 14	8%	32%	Superado
OO 16	8%	40%	Superado
OO 21	6%	46%	Superado
OO 12	4%	50%	Não Atingido
OO 13	4%	54%	Superado
OO 15	4%	58%	Não Atingido
OO 17	4%	62%	Não Atingido
OO 18	4%	66%	Não Atingido
OO 19	4%	70%	Não Atingido
OO 1	3%	73%	Não Atingido
OO 10	3%	76%	Superado
OO 11	3%	79%	Não Atingido
OO 2	3%	82%	Não Atingido
OO 4	3%	85%	Não Atingido
OO 5	3%	88%	Não Atingido
OO 6	3%	91%	Superado
OO 7	3%	94%	Superado

¹ Conselho Coordenador de Avaliação de Serviços, Construção do QUAR – linhas de orientação [em linha], 2009, <http://www.ccas.min-financas.pt/documentacao/CCAS-orientacao-tecnica.pdf> [consultado em 2009-09-10].

Objetivos	Peso relativo	Acumulado	Grau de realização
OO 9	3%	97%	Não Atingido
OO 3	2%	99%	Não Atingido
OO 8	2%	100%	Superado

Fonte: Gabinete de Avaliação e Qualidade

Face ao exposto e ao não cumprimento, de entre os objetivos relevantes, dos OO 20, OO 22, OO 12, OO 15, OO 17, OO 18 e OO 19 a avaliação final do desempenho do ISEL é Insuficiente porque não foram atingidos todos os objetivos ou os mais relevantes.

Note-se que a obtenção de uma pontuação final global superior a 100% não significa necessariamente que o serviço tenha um “Desempenho Bom”, pois atentas as ponderações atribuídas aos diferentes parâmetros e objetivos é possível alcançar uma pontuação global superior a 100% sem que sejam atingidos todos os objetivos.

Assim, verifique-se no quadro seguinte a Avaliação dos Resultados do QUAR por tipo de Objetivo Operacional.

Tabela 3 – Avaliação dos resultados do QUAR por tipo

Tipo de Objetivo Operacional	Ponderação	Resultado
Eficácia	33,3%	-266%
Eficiência	33,4%	806%
Qualidade	33,3%	87%
Avaliação Global	100%	627%

Fonte: Gabinete de Avaliação e Qualidade do ISEL

Para esta avaliação, contribuíram os 22 Objetivos Operacionais do QUAR e os 46 Indicadores que lhe estão associados, com o seguinte desempenho:

- 8 Objetivos Superados;
 - 14 Objetivos Não Atingidos.
- Os objetivos Não atingidos, respetivamente:
 - OO1 - Garantir uma taxa de sucesso escolar de 60%;
 - OO2 - Reduzir o abandono escolar em 10%;
 - OO3 - Manter o preenchimento da totalidade das vagas nos concursos nacionais;
 - OO4 - Criar e rever periodicamente os Manuais de Procedimentos dos Serviços, Unidades Complementares e Gabinetes;
 - OO5 - Criar um Sistema Integrado de Informação e Gestão visando a desmaterialização dos processos e procedimentos;
 - OO9 - Aumentar em 5% a mobilidade dos docentes e alunos através de programas de intercâmbio internacional;

- OO11- Dinamizar a incubadora de empresas;
- OO12 - Elevar a oferta de formação diversificada nos diversos domínios do conhecimento (formação contínua, pequenos cursos, desenvolvimento de competências);
- OO15 - Incorporar um número significativo de especialistas e convidados com ligações ao mercado de trabalho;
- OO17 - Promover a criação de novos centros I&D com avaliação externa e reconhecidos pela FCT;
- OO18 - Fomentar a realização de estágios/empregabilidade dos discentes junto das organizações internacionais do sector;
- OO19 - Aumentar a percentagem de financiamento através do orçamento privativo;
- OO20 - Consolidar o processo de autoavaliação;
- OO22 - Criar novos laboratórios de referência para a indústria.

4.2 ANÁLISE POR OBJETIVO E INDICADOR

Apresentam-se em seguida os resultados obtidos, por Objetivo Operacional e Indicador e as fontes de verificação propostas cuja produção de dados é realizada pelos diferentes Serviços:

OO 1 - Garantir uma taxa de sucesso escolar de 60%

IND 1	Meta Anual	Realização em 2011
<p>(nº de alunos diplomados no ano n/Nº de alunos inscritos no 1º ano, 1ª vez de n-x)*100 em que x é igual à duração do curso</p> <p>n = 2011 (605/1332) *100= 45 Tabela 1</p> <p>Período de referência: 31-12-2010 – 44%</p>	55%	45% Indicador não atingido em 10% Este é o segundo ano (2010/2011) de conclusão de um ciclo de estudos dos cursos de licenciatura pós-laborais.
IND 2	Meta Anual	Realização em 2011
<p>(nº de alunos diplomados em situação de desemprego no ano n-1 / nº total de alunos diplomados nos últimos 10 anos) * 100</p> <p>n-1 = 2010 (449/6247) *100= 7,2</p>	6%	7,2% Indicador não atingido em 1,2%

Tabela 5 e Tabela 6

Período de referência: 31-12-2010 – 6,3%

Fonte de verificação:

Estimativas semestrais de indicadores de desempenho académico (alunos diplomados, inscritos, desempregados, sucesso) tendo por base o [RAIDES](#) (Registo de Alunos Inscritos e Diplomados) e os dados estatísticos produzidos pelo [GPEARL](#).

Tabela 4 – Taxa de sucesso escolar do ISEL

Curso	Anos (A)	Ciclo	2010-2011		Sucesso Escolar, por curso
			1º a 1ª vez em n-A	Diplomados	
9089 - Engenharia Civil	3	1º	203	137	67%
9108 - Engenharia Electrónica e Telecomunicações e de Computadores	3	1º	137	40	29%
9109 - Engenharia Electrotécnica	3	1º	136	80	59%
9121 - Engenharia Informática e de Computadores	3	1º	151	47	31%
9123 - Engenharia Mecânica	3	1º	140	113	81%
9126 - Engenharia Química e Biológica	3	1º	86	41	48%
9475 - Engenharia de Redes de Comunicação e Multimédia	3	1º	54	8	15%
9881 - Engenharia Civil (pós-laboral)	3	1º	49	11	22%
9883 - Engenharia de Redes de Comunicação e Multimédia (pós-laboral)	3	1º	15	1	7%
9884 - Engenharia Electrónica (pós-laboral)	3	1º	31	3	10%
9886 - Engenharia Mecânica (pós-laboral)	3	1º	35	7	20%
9887 - Engenharia Química e Biológica (pós-laboral)	3	1º	18	1	6%
6357 - Engenharia de Electrónica e Telecomunicações	2	2º	19	12	63%
6358 - Engenharia Electrotécnica	2	2º	62	20	32%
6361 - Engenharia Mecânica	2	2º	74	17	23%
6362 - Engenharia Química	2	2º	13	7	54%
9427 - Engenharia Informática e de Computadores	2	2º	31	6	19%
9569 - Engenharia Civil	2	2º	78	54	69%
TOTAIS			1 332	605	45%

O índice de sucesso escolar adota o conceito de «survival rate» da OCDE e corresponde à proporção de diplomados no ensino superior em um determinado curso/grau em relação aos inscritos no 1.º ano, pela 1.ª vez, desse curso “n” anos antes (sendo “n” o número de anos de estudo requeridos para se completar esse curso/grau).

Fonte: Inquérito estatístico aos alunos diplomados e matriculados do ensino superior, GPEARL/MCTES

Tabela 5 – Desempregados por curso, situação de procura de emprego e tempo de inscrição no IEFP

(Dezembro de 2010)

Cód. curso	Curso	Habilitação	N.º de Registos				
			1.º emprego		Novo emprego		Total
			< 12 meses	≥12 meses	< 12 meses	≥12 meses	
0232	Engenharia Civil	Bacharelato			39	27	66
0243	Engenharia Electrónica e de Telecomunicações	Bacharelato			19	16	35
0247	Engenharia Electrotécnica	Bacharelato			4	9	13
0259	Engenharia de Energia e Sistemas de Potência	Bacharelato			1	1	2
0298	Engenharia de Máquinas	Bacharelato			3	1	4
0303	Engenharia Mecânica	Bacharelato			14	19	33
0330	Engenharia Química	Bacharelato			7	14	21
1245	Engenharia Civil	Bacharelato	3	1	17	6	27

Cód. curso	Curso	Habitação	N.º de Registos				Total
			1.º emprego		Novo emprego		
			< 12 meses	≥12 meses	< 12 meses	≥12 meses	
1245	Engenharia Civil	Licenciatura	3		28	5	36
1302	Engenharia de Sistemas das Telecomunicações e Electrónica	Bacharelato			1	1	2
1302	Engenharia de Sistemas das Telecomunicações e Electrónica	Licenciatura			1		1
1403	Engenharia Electrotécnica - Automação Industrial e Sistemas de Potência	Bacharelato			2	1	3
1403	Engenharia Electrotécnica - Automação Industrial e Sistemas de Potência	Licenciatura			5	2	7
1463	Engenharia Mecânica	Bacharelato			5	3	8
1463	Engenharia Mecânica	Licenciatura	2	1	13	6	22
1484	Engenharia Química	Bacharelato			1	4	5
1484	Engenharia Química	Licenciatura		2	22	2	26
1932	Engenharia Civil (regime noturno)	Bacharelato			1		1
1947	Engenharia Mecânica (regime noturno)	Bacharelato			1		1
1949	Engenharia Química (regime noturno)	Licenciatura			1		1
2200	Engenharia Civil - Direcção, Gestão e Execução de Obras	Licenciatura			1		1
2210	Engenharia Electrotécnica - Automação e Electrónica Industrial	Licenciatura			1	1	2
2220	Engenharia Electrotécnica - Sistemas e Comunicações	Licenciatura			1	1	2
2230	Engenharia Mecânica - Frio, Climatização e Ventilação Industrial	Licenciatura				1	1
2265	Engenharia Química Industrial	Licenciatura			2		2
6357	Engenharia de Electrónica e Telecomunicações	Mestrado	1		1		2
6362	Engenharia Química	Mestrado	3		1		4
9089	Engenharia Civil	Licenciatura	21	1	10	4	36
9108	Engenharia Electrónica e Telecomunicações e de Computadores	Licenciatura	5	1	4	1	11
9109	Engenharia Electrotécnica	Licenciatura	6	1	8	3	18
9121	Engenharia Informática e de Computadores	Licenciatura	1				1
9123	Engenharia Mecânica	Licenciatura	12	1	5	4	22
9126	Engenharia Química e Biológica	Licenciatura	11	4	9	2	26
9569	Engenharia Civil	Mestrado	5		1		6
9886	Engenharia Mecânica (regime pós-laboral)	Licenciatura	1				1
Total			74	12	229	134	449

Fontes: Instituto do Emprego e Formação Profissional, I.P. do Ministério do Trabalho e da Solidariedade Social; Gabinete de Planeamento, Estratégia, Avaliação e Relações Internacionais do Ministério da Ciência, Tecnologia e Ensino Superior

Tabela 6 – Evolução de diplomados do ISEL

(ano letivo 1999-2000 a 2009-2010)

2000-2001	2001-2002	2002-2003	2003-2004	2004-2005	2005-2006	2006-2007	2007-2008	2008-2009	2009-2010	TOTAL
288	515	522	551	840	450	962	887	589	643	6 247

Fonte: Inquérito estatístico aos alunos diplomados e matriculados do ensino superior, GPEARI/MCTES Diplomados [1995-1996 a 2009-2010] (inclui CET)

OO 2 - Reduzir o abandono escolar em 10%

IND 3	Meta Anual	Realização em 2011
	nº de alunos inscritos no ano n-1 - nº alunos diplomados do ano n-1 + nº alunos inscritos no 1º ano pela 1ª vez no ano n - nº de alunos inscritos no ano n	550

<p>n = 2011 n - 1 = 2010 6207-645+1624-5943= 1243</p> <p>Período de referência: 31-12-2009 – 367</p>	<p>número de alunos inscritos no 1º ano pela 1ª vez no ano de 2011.</p>	
<p>IND 4</p> <p>nº de causas de abandono escolar n = 2011 nº de causas de abandono escolar= n.d.</p> <p>Período de referência: 31-12-2010 – 5</p>	<p>Meta Anual</p> <p>5</p>	<p>Realização em 2011</p> <p>n.d.</p> <p>Indicador não monitorizado</p> <p>O número de causas de abandono escolar não foi objeto de estudo, pelo que o Indicador 3 assumiu o peso de 100% para a realização do OO2.</p>

Fonte de verificação:

Estimativas semestrais de indicadores de desempenho académico (alunos diplomados e inscritos) tendo por base o [RAIDES](#) (Registo de Alunos Inscritos e Diplomados) e os dados estatísticos produzidos pelo GAQ.

OO 3 - Manter o preenchimento da totalidade das vagas nos concursos nacionais

<p>IND 5</p> <p>(nº alunos inscritos 1º ano 1ª vez 1º Ciclo / nº de vagas atribuídas) * 100</p> <p>n = 2011 534/909*100= 82</p> <p>Período de referência: 31-12-2010 – 82 %</p>	<p>Meta Anual</p> <p>95%</p>	<p>Realização em 2011</p> <p>59%</p> <p>Indicador não atingido em 36%</p> <p>Este ano as vagas no Ensino Superior foram superiores ao número de alunos colocados. No ISEL esta situação também e verificou.</p>
<p>IND 6</p> <p>(nº alunos inscritos 1º ano 1ª vez 2º Ciclo / nº de vagas atribuídas) * 100</p> <p>n = 2011 406/350*100= 119</p> <p>Período de referência: 31-12-2010 – 88 %</p>	<p>Meta Anual</p> <p>85%</p>	<p>Realização em 2011</p> <p>116%</p> <p>Indicador superado em 31%</p>
<p>IND 7</p> <p>(nº alunos inscritos 1º ano 1ª vez / nº de vagas atribuídas) * 100</p> <p>n = 2011 940/1259*100= 75</p>	<p>Meta Anual</p> <p>98%</p>	<p>Realização em 2011</p> <p>75%</p> <p>Indicador não atingido em 23%</p>

Período de referência: 31-12-2010 – 91 %	
IND 8	Meta Anual Realização em 2011
(nº alunos colocados / nº de vagas atribuídas) * 100	75% 53%
n = 2011 485/909*100= 53	Indicador não atingido em 22% Este resultado, relativo à 1ª fase, culmina no número de vagas superior ao número de candidatos, de resto como em todo CNA.
Período de referência: 31-12-2010 – 81 %	

Fonte de verificação:

Estimativas anuais de indicadores de desempenho académico (alunos e inscritos) tendo por base o [RAIDES](#) (Registo de Alunos Inscritos e Diplomados) e os dados estatísticos produzidos pela DGES.

OO 4 - Criar e rever periodicamente os Manuais de Procedimentos dos Serviços, Unidades Complementares e Gabinetes

IND 9	Meta Anual Realização em 2011
(nº de unidades funcionais com Manuais de Procedimentos realizados / nº total de unidades funcionais) * 100	55% 30%
n = 2011 6/20*100= 30 Tabela 7	Indicador não atingido por 25%
Período de referência: 31-12-2010 – n.d.	

Fonte de verificação:

Gabinete de Auditoria Interna - Sistema de gestão de dados (de atualização semestral), com todas as variáveis referidas no IND 9.

Tabela 7 – Unidades funcionais com manuais de procedimentos aprovados

Conjunto de unidades funcionais que têm de elaborar manual de procedimentos	Unidades funcionais com manuais de procedimentos aprovados em 2011
ADEC	
ADEETC	X
ADEM	
ADEQ	
ADESPA	
ADF	
ADMat	X

Conjunto de unidades funcionais que têm de elaborar manual de procedimentos	Unidades funcionais com manuais de procedimentos aprovados em 2011
Biblioteca	X
Centro de Congressos	
Gabinete de Auditoria Interna	X
Gabinete de Avaliação e Qualidade	X
Gabinete de Comunicação	
SAF- Recursos Humanos	X
SAF- Serviços Financeiros	
Secretariado da Presidência	
Serviço de Documentação e Publicações	
Serviço de Relações Externas	
Serviços Académicos	
Serviços Técnicos	
Unidade Complementar de Informática	

Fonte: Gabinete de Auditoria Interna

OO 5 - Criar um Sistema Integrado de Informação e Gestão visando a desmaterialização dos processos e procedimentos

IND 10	Meta Anual	Realização em 2011
(nº de unidade funcionais com sistema de gestão documental / nº total de unidades funcionais) * 100 n = 2011 $0/20*100= 0$ Período de referência: 31-12-2010 – n.d.	50%	0% Indicador não atingido em 50% Processo não iniciado em 2011.
IND 11	Meta Anual	Realização em 2011
(nº de unidades funcionais utilizadoras de novas tecnologias / nº total de unidades funcionais) * 100 n = 2011 $6/20*100= 30$ Tabela 8 Período de referência: 31-12-2010 – n.d.	40%	30% Indicador não atingido em 10%

Fonte de verificação:

Sistema de gestão de dados (de atualização semestral), com todas as variáveis referidas no IND 10 e IND 11 para o Serviço de Documentação e Publicações e Unidade Complementar de Informática, respetivamente.

Tabela 8 – Unidades funcionais utilizadoras de novas tecnologias

UNIDADES FUNCIONAIS	Unidades funcionais utilizadoras de novas tecnologias em 2011	Tecnologia (designação do hardware ou software)
ADESPA		
ADEM		
ADEC		
ADEQ		
ADEMat		
ADEETC		
Biblioteca		Windows, Office e Absys
Centro de Congressos	RT	Windows, Office e RT
Gabinete de Auditoria Interna	RT	Windows, Office e RT
Gabinete de Avaliação e Qualidade		Windows, Office, e Raides
Gabinete de Comunicação	RT	Windows, Office, Dreamweaver, Flash e RT
Informática	RT	Windows, Office, Dreamweaver, Flash e RT
SAF - Recursos Humanos		Windows, Office, Giaf, Millenium e RT
SAF - Serviços Financeiros		Windows, Office, Epública e Siges
Secção Autónoma de Física		
Secretariado da Presidência		Windows, Office e RT
Serviço de Documentação e Publicações		Windows e Office
Serviço de Relações Externas	RT	Windows, Office e RT
Serviços Académicos		Windows, Office e Siges
Serviços Técnicos	RT	Windows, Office e RT

Fonte: Unidade Complementar de Informática

OO 6 - Apoiar e incentivar a formação avançada dos docentes, de modo a garantir um corpo qualificado em termos científicos

IND 12	Meta Anual	Realização em 2011
(nº de docentes doutorados eti no ano n / nº docentes eti no ano n) * 100	35%	35,2%
		Indicador superado em 0,2%
n = 2011 142,4/404,7* 100= 35		
Período de referência: 31-12-2010 – 32%		

Fonte de verificação:

Sistema de gestão de dados (de atualização semestral), com todas as variáveis referidas no IND 12 pelo Serviço de Recursos Humanos.

OO 7 - Aumentar o número de protocolos com instituições estrangeiras, para incentivar a mobilidade internacional dos docentes e alunos

IND 13	Meta Anual	Realização em 2011

[[nº de protocolos com instituições estrangeiras no ano n - nº de protocolos com instituições estrangeiras ano n - 1) / nº de protocolos com instituições estrangeiras ano n - 1]* 100

n = 2011
 (37-34/34)* 100= 9

Tabela 9

5%

9%

Indicador superado em 4%

A celebração de protocolo com três novas entidades permitiu superar o objetivo estabelecido.

Período de referência: n.d.

Fonte de verificação:

Sistema de gestão de dados (de atualização semestral), com todas as variáveis referidas no IND 13 pelo Serviço de Relações Externas.

Tabela 9 – Protocolos com instituições estrangeiras

Protocolos com instituições estrangeiras em 2010	Protocolos com instituições estrangeiras em 2011
Universidade de Sevilha	Universidade de Sevilha
Universidade de Granada	Universidade de Granada
Universidade de Salamanca- Ávila	Universidade de Salamanca- Ávila
Universidade de Salamanca- Zamora	Universidade de Salamanca- Zamora
Universidade de Zaragoza	Universidade de Zaragoza
Universidade de Jaume I	Universidade de Jaume I
Universidade d'Artois - IUT Béthune	Universidade d'Artois - IUT Béthune
ECAM-Haute École Leonard de Vinci	ECAM-Haute École Leonard de Vinci
Fontys University	Fontys University
Noordlijke Hogeschool Leeuwarden	Noordlijke Hogeschool Leeuwarden
Dusseldorf University	Dusseldorf University
Stuttgart University	Stuttgart University
Darmstadt University	Darmstadt University
University of Southern Denmark	University of Southern Denmark
Via University College	Via University College
Telemark University	Telemark University
Turku University of Applied Sciences	Turku University of Applied Sciences
Savonia University of Applied Sciences	Savonia University of Applied Sciences
Oulu University of Applied Sciences	Oulu University of Applied Sciences
Riga Technical University	Riga Technical University
Kaunas University of Technology	Kaunas University of Technology
Vilnius Gediminas University	Vilnius Gediminas University
Wroclaw University	Wroclaw University
Krakowska Politechnika	Krakowska Politechnika
BRNO University of Technology	BRNO University of Technology
University of Maribor	University of Maribor
Slovenia Univerza na Primorskan	Slovenia Univerza na Primorskan
Universidade de Roma SAPIENZA	Universidade de Roma SAPIENZA
Universidade de Salerno	Universidade de Salerno
Bulgarian Academy of Sciences	Bulgarian Academy of Sciences
University of Chemical Technology and Metallurgy	University of Chemical Technology and Metallurgy
Technological Educational Institute of Thessaloniki	Technological Educational Institute of Thessaloniki
Technological Educational Institute of Piraeus	Technological Educational Institute of Piraeus
Frederick Institute of Technology	Frederick Institute of Technology
	Universidade Politecnica de Madrid
	Universidade de Foggia
	Universidade de Pisa

Fonte: Serviço de Relações Externas

OO 8 - Incrementar uma maior integração do ISEL em redes nacionais e internacionais no âmbito da engenharia e do ensino

<p>IND 14</p> <p>(Nº de novas redes nacionais no ano n - nº de novas redes nacionais no ano n - 1) / nº de novas redes nacionais no ano n - 1] * 100</p> <p>n = 2011 n-1 = 2010 (16-15)/15*100= 7</p> <p>Tabela 10</p> <p>Período de referência: 31-12-2010 – n.d.</p>	<table border="1"> <thead> <tr> <th>Meta Anual</th> <th>Realização em 2011</th> </tr> </thead> <tbody> <tr> <td>2%</td> <td>7%</td> </tr> <tr> <td></td> <td>Indicador superado em 5%</td> </tr> </tbody> </table>	Meta Anual	Realização em 2011	2%	7%		Indicador superado em 5%
Meta Anual	Realização em 2011						
2%	7%						
	Indicador superado em 5%						
<p>IND 15</p> <p>(nº de novas redes internacionais no ano n - nº de novas redes internacionais no ano n - 1) / nº de novas redes internacionais no ano n - 1] * 100</p> <p>n = 2011 n-1 = 2010 (52-41)/41*100= 27</p> <p>Tabela 10</p> <p>Período de referência: 31-12-2009 – -44%</p>	<table border="1"> <thead> <tr> <th>Meta Anual</th> <th>Realização em 2011</th> </tr> </thead> <tbody> <tr> <td>1%</td> <td>33%</td> </tr> <tr> <td></td> <td>Indicador superado em 32%</td> </tr> </tbody> </table>	Meta Anual	Realização em 2011	1%	33%		Indicador superado em 32%
Meta Anual	Realização em 2011						
1%	33%						
	Indicador superado em 32%						

Fonte de verificação:

Sistema de gestão de dados de atualização mensal de entidades protocoladas (por tipo) com o ISEL.

Tabela 10 – Redes nacionais e internacionais

novas redes nacionais em 2011	redes nacionais em 2010	novas redes internacionais em 2011	redes internacionais em 2010
AVALER	Autoridade Nac. Segurança Rodoviária	Instituto Superior Politécnico Benguela	Der Norska Veritas
Câmara Municipal de Sintra	BOCH Termotecnologia	Universidade Agostinho Neto	UPSA
Celfinet	Centre Finance	Universidade Al-Farabi (Casaquistão)	UNESCO
Curavita	Corenergy	Univrsidade de São Carlos (Brasil)	

novas redes nacionais em 2011	redes nacionais em 2010	novas redes internacionais em 2011	redes internacionais em 2010
Escola Secundária de Camões	Dailwork		
Escola Secundária Fonseca Benevides	Egas Moniz-Cooperativa Ensino		
Escola Secundária de Mem Martins	Fundação da FCT-UNL		
Escola Superior de Teatro e Cinema	Famaval		
Glintt	Fatrónica		
IPS-Instituto Politécnico de Setúbal	Gilead Sciences, Lda.		
IT-Instituto das Telecomunicações	GMVIS SKYSOFT		
JFM-Junta de Freguesia de Marvila	IDNT-Invest. Desenv. Novas Tecnologias		
SOFARIMEX	InIR		
VISABEIRA	ITG-Inst. Tecnológico do Gás		
VIVA FIT	SIEV-Sist. Identificação Elétrica Veículos		
XPM-Consulting Unipessoal			

Fonte: Secretariado da Presidência

OO 9 - Aumentar em 5% a mobilidade dos docentes e alunos através de programas de intercâmbio internacional

IND 16	Meta Anual	Realização em 2011
<p>(nº de alunos outgoing no ano n - nº de alunos outgoing no ano n - 1) / nº de alunos outgoing no ano n - 1 * 100</p> <p>n = 2011 n-1 = 2010 (27-29/29)* 100= -7</p> <p>Período de referência: 31-12-2010 – 7%</p>	1%	-7% Indicador não superado em 8%
IND 17	Meta Anual	Realização em 2011
<p>(nº de alunos outgoing / nº de total de alunos inscritos) * 100</p> <p>n = 2011 27/5943*100= 0,5</p> <p>Período de referência: 31-12-2010 – 0,5%</p>	1%	0,5% Indicador não atingido em 0,5%
IND 18	Meta Anual	Realização em 2011
<p>[(Nº de protocolos, consórcios e contratos com entidades internacionais no ano n - nº de protocolos, consórcios e contratos com entidades internacionais no ano n - 1) / nº de protocolos, consórcios e contratos com entidades</p>	1%	9% Indicador superado em 8%

internacionais no ano n - 1]* 100

$$n = 2011$$

$$n-1 = 2010$$

$$(37-34)/34*100= 9$$

Tabela 9

Período de referência: 31-12-2010 – n.d.

Fonte de verificação:

Construção de um sistema de gestão de dados (de atualização semestral) para apurar a realização do IND 16, 17 e 18 do QUAR, com a tipologia de informação solicitada nestes indicadores, por exemplo:

- Alunos em mobilidade;
- Protocolos, consórcios e contratos.

OO 10 - Promover a aproximação do ISEL ao meio empresarial, com vista a manter os cursos adaptados ao mercado de trabalho

IND 19	Meta Anual	Realização em 2011
<p>[(nº de congressos e seminários realizados com empresas nacionais no ano n - nº de congressos e seminários realizados com empresas nacionais no ano n - 1)/ nº de congressos e seminários realizados com empresas nacionais no ano n - 1] * 100</p> <p>n = 2011 n - 1 = 2010 (9-5/9) *100= 80</p> <p>Tabela 11</p> <p>Período de referência: 31-12-2010 – n.d.</p>	5%	80% Indicador superado em 75%
IND 20	Meta Anual	Realização em 2011
<p>[(Nº de congressos e seminários realizados com empresas internacionais no ano n - nº de congressos e seminários realizados com empresas internacionais no ano n - 1)/ nº de congressos e seminários realizados com empresas internacionais ano n - 1] * 100</p> <p>n = 2011 n - 1 = 2010 (6-0/0) *100= 100⁽¹⁾</p> <p>Tabela 12</p> <p>⁽¹⁾ aumento estipulado</p>	5%	100% Indicador superado em 95% Este resultado é definido e não apurado, como será evidente, em função de em 2010 não se ter realizado qualquer evento internacional.

Período de referência: 31-12-2010 – n.d.	
IND 21	Meta Anual
Grau de satisfação médio dos ex-alunos aferido via inquérito (notas atribuídas de 1 a 4, sendo 1 - mau, 2 - razoável, 3 - bom, 4 - excelente)	Realização em 2011
n = 2011	2,5 3,44
3,44	Indicador superado em 0,94
Período de referência: 31-12-2010 – n.d.	O grau de satisfação média dos ex-alunos superou a expectativa inicial definida.

Fonte de verificação:

Sistema de gestão de dados (de atualização semestral), com todas as variáveis referidas nos IND 19 e 20. Inquérito aos ex-alunos com regularidade, pelo menos, anual.

Tabela 11 – Congressos e seminários nacionais no ISEL

Congressos e seminários 2010_empresas nacionais	Congressos e seminários 2011_empresas nacionais
Workshop –Novo regime ITED e ITUR para Engenheiros e Engenheiros Técnicos	Ciclo de Seminários em Energia 2011
2010 Hydromantis User Group Meeting and Workshop	ISELTech'11 – Projectos para o futuro
ISELTech'10 – Informática e Tecnologia	Jornadas de Engenharia de Manutenção 2011
LENA BUSINESS – Quarta edição	Siemens Automation Innovation Tour 2011 - TIA Portal
Siemens Interplay Tour 2010	Ciclo de Conferências em Engenharia Civil “ENGENHARIA EM MOVIMENTO”
	Seminário de apresentação do SolidWorks 2012 para a comunidade industrial e comunidade estudantil.
	Imagine Day ISEL
	Palestra de Telecomunicações - ERICSSON
	Dia da Electroquímica na ADEQ

Fonte: Serviço de Relações Externas

Tabela 12 – Congressos e seminários internacionais no ISEL

Congressos e seminários 2010_empresas internacionais	Congressos e Seminários 2011_empresas internacionais
(inexistentes)	Seminário no âmbito da eficiência energética “Energy Management”
	Evento Internacional de Engenharia "Sustentabilidade, Mobilidade e Juventude - a importância da Engenharia"
	NATO Lecture Series on RADAR Automatic Target Recognition (ATR) - SET 172
	Ação COST- TU0901 - Integrating and Harmonizing Sound Insulation Aspects in Sustainable Urban Housing Constructions.
	IDEAS`11 - International Database Engineering & Applications Symposium
	Conferência CETC`11 – Conference on Electronics Telecommunications and Computers

Fonte: Serviço de Relações Externas

OO 11 - Dinamizar a incubadora de empresas

IND 22	Meta Anual	Realização em 2011
$\left[\frac{\text{n}^\circ \text{ de empresas incubadas no ano } n - \text{n}^\circ \text{ de empresas incubadas no ano } n-1}{\text{n}^\circ \text{ de empresas incubadas no ano } n-1} \right] * 100$ <p>n = 2011 n - 1 = 2010 $(0-2/2) * 100 = -100$ Tabela 13</p>	1%	-100% Indicador não atingido por 101% Em 2011 não foi qualquer empresa incubada
Período de referência: 31-12-2010 – n.d.		

Fonte de verificação:

Sistema de gestão de dados (de atualização semestral), com todas as variáveis referidas no IND 22.

Tabela 13 – Empresas incubadas no ISEL

nº de empresas incubadas em 2010	nº de empresas incubadas em 2011
DailyWork - http://www.dailywork.pt/home/	(não foram criadas novas)
João Paulo Sá - Gestão e Consultadoria, Unipessoal Lda - http://www.jpsconsultadoria.pt/	

Fonte: Serviço de Relações Externas

OO 12 - Elevar a oferta de formação diversificada nos diversos domínios do conhecimento (formação contínua, pequenos cursos, desenvolvimento de competências)

IND 23	Meta Anual	Realização em 2011
$\frac{\text{(n}^\circ \text{ de estudantes em Life Long Learning (LLL)/n}^\circ \text{ total de estudantes)} * 100}{n = 2011}$ <p>$(182/6125) * 100 = 3$ Tabela 14</p>	4%	3% Indicador não atingido em 1%
Período de referência: 31-12-2010 – 2%		

Fonte de verificação:

Sistema de gestão de dados (de atualização semestral), com todas as variáveis referidas no IND 23.

Tabela 14 – Estudantes em *Life Long Learning* (LLL)

Designação do Curso / Formação	N.º de Inscritos
Curso - Peritos Qualificados - RCCTE	11
Curso de "Acreditação de Laboratórios e a NP EN ISO 17025:2005"	14

Designação do Curso / Formação	N.º de Inscritos
Curso de Avaliadores Imobiliários	10
Curso de Biologia Molecular	9
Curso de Certificação em Solidworks	11
Curso de Digestão Anaeróbia	8
Curso de Especialista de Projecto, Fiscalização e Condução de Obra (AVAC)	11
Curso de formação "Projecto de Subestações de Energia (SE's)"	39
Curso de Gestão da Qualidade	5
Curso de Processos de Separação (2ª edição)	15
Curso Térmica de Edifícios - Aplicação do novo RCCTE a projectos de edifícios	12
Seminário "Energy Management"	11
Curso de formação "Projecto de Subestações de Energia (SE's)"	20
Pós-Graduação	6
Total	182

Fonte: Gabinete de Avaliação e Qualidade

OO 13 - Agilizar e qualificar a gestão de projetos/atividades de prestação de serviços à comunidade

IND 24	Meta Anual	Realização em 2011
<p>(nº de projetos/ atividades internos implementados por unidade funcional / nº total de unidades funcionais) * 100</p> <p>n = 2011 (3,3/40) * 100 = 8 Tabela 15</p> <p>Período de referência: 31-12-2010 – n.d.</p>	5	8 Indicador superado em 3%
IND 25	Meta Anual	Realização em 2011
<p>(nº projetos cofinanciados aprovados / nº de candidaturas a projetos cofinanciados) * 100</p> <p>n = 2011 (10/50) * 100 = 20 Tabela 16</p> <p>Período de referência: 31-12-2010 – n.d.</p>	5%	20% Indicador superado em 15%

Fonte de verificação:

Sistema de gestão de dados (de atualização semestral), com todas as variáveis referidas no IND 24 e 25.

Tabela 15 – Projetos internos realizados no ISEL

Projetos internos/atividade implementados por unidade funcional	Unidade funcional de origem do projeto/atividade
Futurália 2011- Feira de Educação, Formação e Orientação Educativa	SRE
Ciclo de Seminários em Energia 2011	ADESPA
Fibras e Fotões	ADEETC
ISEL OPEN WEEK-Vem Conhecer o Teu Futuro	SRE
Workshop Potenciar o Sucesso Académico	SRE
ISEL 100% Saudável	SRE
ISEK Tech'11 - Projectos para o futuro	ADEETC
Neptune 2011	SRE
Plano de Publicidade do ISEL 2011	SRE
Seminário no âmbito da eficiência energética "Energy Management"	CIPROMECC
NATO Lecture Series on RADAR Automatic Target Recognition (ATR)	ADEETC
Reunião COST	ADEETC
Marvila Empreendedora	SRE
Divulgação do ISEL	SRE
Siemens Automation Innovation Tour 2011 - TIA Portal	ADEETC
Apresentação do Livro "Telecomunicações Ferroviárias"	ADEETC
IDEAS'11	SRE
Curso de Formação "Projecto de Subestações de Energia (SE's)	CIPROMECC
Conferência CETC'11 – Conference on Electronics Telecommunications and Computers	ADEETC
1º Mini-Curso Estatística Aplicada à Engenharia Electrotécnica	ADM/ADESPA
Prestação de Contas públicas à sociedade	Presidência
Ciclo de Conferências em Engenharia Civil	ADEC
Seminário de apresentação do SolidWorks 2012	ADEM
Seminário "Neutrinos mais Rápidos que a Luz!?!?"	SAF
Festa de Natal	SRE
Reunião Comissão Externa	CIEQB
Seminário "Tsunamis – O sismo e o tsunami de Tohoku 2011"+" Fukushima: o que correu mal?"	SAF
Imagine Day ISEL	ADEETC
Visitas de Estudo do Curso de Engenharia Química e Biológica	ADEQ
Palestra de Telecomunicações - ERICSSON	ADEETC
Dia da Electroquímica na ADEQ	ADEQ
Seminário "Risco Sísmico em Portugal - Aplicação à cidade de Lisboa"	SAF
Evento Internacional de Engenharia "Sustentabilidade, Mobilidade e Juventude - a importância da Engenharia"	Presidência

Fonte: Serviço de Relações Externas

Tabela 16 – Candidaturas e projetos co-financiados aprovados

Candidaturas a projetos co-financiados	Projetos co-financiados aprovados
Gulbenkian- Projectos Inovadores no Dominio Educativo -2011	Gulbenkian- Projectos Inovadores no Dominio Educativo -2011
LIFE+ 2011 Information & Communication	PEst-OE/EEI/UI0066/2011 - "Projecto Estratégico - UI 66 - 2011-2012"
PEst-OE/EEI/UI0066/2011 - "Projecto Estratégico - UI 66 - 2011-2012"	PEst-OE/EQB/UI0702/2011 - "Projecto Estratégico - UI 702 - 2011-2012"
PEst-OE/EQB/UI0702/2011 - "Projecto Estratégico - UI 702 - 2011-2012"	PTDC/CTE-GIX/116819/2010 – "AQUAREL - Quantificação de sismos e da estrutura interna terrestre à escala regional: aplicação à Península Ibérica Ocidental
PTDC/AAC-AMB/117977/2010 - "Caracterização de nanopartículas emitidas em ambientes interiores - Contribuição para o estudo dos efeitos sobre a saúde dos trabalhadores expostos - NANOEXPOSURE"	PTDC/EEA-EEL/118519/2010 - "Avaliação de Risco e Incerteza na Integração em Larga Escala de Geração Distribuída e Gestão da Procura de Energia "
PTDC/AAC-AMB/119912/2010 - "MetTool - Uma ferramenta para avaliação do comportamento de Metais Pesados em ETAR's"	PTDC/EEA-EEL/122988/2010 - "MAN-REM - Negociação Multi-agente e Gestão de Risco em Mercados de Energia Eléctrica"
PTDC/AAC-AMB/122857/2010 - "Estudo da fase de arranque e de condições transientes de reactores anaeróbios no tratamento de resíduos sólidos"	PTDC/EEA-ELC/120539/2010 - "Demultiplexagem por divisão por comprimento de onda na janela do visível com dispositivos semicondutores

Candidaturas a projetos co-financiados	Projetos co-financiados aprovados
PTDC/AGR-ALI/117033/2010 - "Enzimas fibrinolíticas selvagem e recombinantes de estirpes de basidiomicetos com elevada especificidade de substrato para a fibrina"	QREN-12/SI/2011-Projecto
PTDC/AGR-ALI/120956/2010 - "Desenvolvimento de um biossensor óptico para monitorização de metabolitos em plantas in vivo"	QREN-07/SI/2011-Projecto REAGE
PTDC/AGR-CFL/119323/2010 - "Biosensor baseado em microfluidica e nanosondas de ouro para a detecção do Phytophthora cinnamomi"	QREN-Qualificação SCT-09/SI/2011 - VALE I&DT E INOVAÇÃO
PTDC/AGR-CFL/119997/2010 - "Biomassa subterrânea do Eucalyptus globulus: uma componente esquecida na sustentabilidade florestal"	
PTDC/BIA-MIC/118230/2010 - "Influência do DNA extracelular na fisiologia de Staphylococci"	
PTDC/CTE-GIX/116819/2010 - "AQUAREL - Quantificação de sismos e da estrutura interna terrestre à escala regional: aplicação à Península Ibérica "	
PTDC/CTE-GIX/116860/2010 - "Acoplamento eléctrico e acústico durante a acção mecânica em rochas"	
PTDC/CTM-BPC/122282/2010 - "Optimização de Superfícies de NiTi para Aplicações Biomédicas"	
PTDC/CTM-MET/119955/2010 - "Novos revestimentos para protecção anti-corrosiva de ligas de Magnésio utilizadas na Industria de automovel e aeronautica. Avaliação da eficácia anti-corrosiva e do comportamento mecânico."	
PTDC/CTM-MET/121514/2010 - "Células solares multi-junção de película fina baseadas em silício amorfo e nanocristalino"	
PTDC/CTM-NAN/119807/2010 - "Novos materiais porosos para optimização da produção e purificação de anticorpos monoclonais"	
PTDC/CTM-NAN/120426/2010 - "Obtenção de camadas simples e de múltiplas camadas de condutores orgânicos (ORGMETLAYERS)"	
PTDC/CTM-NAN/121781/2010 - "Rumo a um novo Conceito de Nariz Electrónico: Novo Nanodesign e Novos Materiais- (WeNose)"	
PTDC/CTM-NAN/122679/2010 - "Simulador de Biosensores baseados em Nanotubos de Carbono"	
PTDC/EBB-BIO/116874/2010 - "Ferramentas biotecnológicas para eco-processos que envolvem derivados de lenhina"	
PTDC/ECM/120499/2010 - "Processamento de resíduos minerais de pedreiras para reciclagem em materiais à base de cimento"	
PTDC/ECM/121034/2010 - "TIMES - Impacto de tsunamis em navios amarrados"	
PTDC/EEA-EEL/118519/2010 - "Avaliação de Risco e Incerteza na Integração em Larga Escala de Geração Distribuída e Gestão da Procura de Energia "	
PTDC/EEA-EEL/119798/2010 - "EAFER - Estudo do Acoplamento de Diversas Fontes de Energia Renovável numa Unidade Compacta de Produção de Energia"	
PTDC/EEA-EEL/122988/2010 - "MAN-REM - Negociação Multi-agente e Gestão de Risco em Mercados de Energia Eléctrica"	
PTDC/EEA-ELC/120539/2010 - "Demultiplexagem por divisão por comprimento de onda na janela do visível com dispositivos semicondutores"	
PTDC/EEA-TEL/122295/2010 - "Microfios Ópticos (OMi)"	
PTDC/EME-MFE/119443/2010 - "Manutenção Proactiva e Controlo Tolerante a Falhas baseado em Agentes de Unidades de Tratamento de Ar"	
PTDC/EME-TME/122661/2010 - "Structural Scan"	
PTDC/EQU-EPR/119397/2010 - " Recuperação de fracções polifenólicas presentes no efluente do processamento da cortiça por ultrafiltração e sua valorização como agentes antioxidantes e antitumorais"	
PTDC/EQU-EQU/117030/2010 - "Biocatálise da amidase recombinante de Escherichia coli por radiações de microondas"	
PTDC/EQU-ERQ/119639/2010 - "Novo BTP verde para a produção de ácidos hidroxâmicos baseado em CO2 supercrítico"	
PTDC/EQU-ESI/119618/2010 - "DACoRD - Design e Controlo Avançado em Destilação Reactiva para Intensificação de Processos"	
PTDC/FIS/116762/2010 - "Novos Materias Electrorreologicos"	
PTDC/FIS/119332/2010 - "LiPASD: Propagação da luz em dispositivos de Silício Amorfo"	

Candidaturas a projetos co-financiados	Projetos co-financiados aprovados
PTDC/FIS/119361/2010 - "Texturas Induzidas pelo Fluxo em Fluidos Complexos"	
PTDC/MAR/121885/2010 - "Galgamentos por tempestades e tsunamis"	
PTDC/MAT/119982/2010 - "Dinâmica Não linear de agentes Patogénicos"	
PTDC/QUI-QUI/118277/2010 - "Sensores Luminescentes Baseados em Calixarenos para a Detecção de Explosivos"	
PTDC/QUI-QUI/119578/2010 - "Hidroisomerização de n-alcenos de cadeia curta usando catalisadores bifuncionais à base de zeólitos dessilicados"	
PTDC/QUI-QUI/121164/2010 - "Controle Fotoquímico da Reologia de Fluidos"	
PTDC/QUI-QUI/121293/2010 - "Nucleofugacidade: teoria e aplicações práticas"	
PTDC/SEN-ENR/118133/2010 - "Desenvolvimento de novos processos de produção de combustíveis para transporte rodoviário"	
PTDC/SEN-ENR/119431/2010 - " Armazenamento e Produção de Hidrogénio a partir de Complexos de Hidretos Químicos de Boro"	
PTDC/SEN-TRA/118302/2010 - "EV-Cockpit: sistema Pessoal Móvel para Controlo de Veículos Eléctricos"	
QREN-07/SI/2011-Projeto REAGE	
QREN-SI/12/2011-Projeto	
QREN-Qualificação SCT-09/SI/2011 - VALE I&DT E INOVAÇÃO	

Fonte: Serviço de Documentação e Publicações

OO 14 - Assegurar a gestão sustentável e a responsabilidade social, otimizando a reciclagem e a utilização dos recursos no âmbito dos consumos de eletricidade, de gaz e de água

IND 26	Meta Anual	Realização em 2011
$\left[\frac{\text{consumo de água no ano } n - \text{consumo de água no ano } n-1}{\text{consumo de água no ano } n-1} \right] * 100$ <p>n = 2011</p> $\left[\frac{38889-85341}{85341} \right] * 100 = -54$ <p>Tabela 17</p> <p>Período de referência: 31-12-2010 – n.d.</p>	1%	-54% Indicador superado em 55%
IND 27	Meta Anual	Realização em 2011
$\left[\frac{\text{consumo de eletricidade no ano } n - \text{consumo de eletricidade ano } n-1}{\text{consumo de eletricidade ano } n-1} \right] * 100$ <p>n = 2011</p> $\left[\frac{3146317-3684631}{3684631} \right] * 100 = -15$ <p>Tabela 17</p> <p>Período de referência: 31-12-2010 – n.d.</p>	1%	-15% Indicador superado em 16%
IND 28	Meta Anual	Realização em 2011

<p>[(consumo de gaz no ano n - consumo de gaz no ano n-1) / consumo de gaz no ano n-1] * 100</p> <p>n = 2011</p> <p>[(403529-421047)/421047] *100= -4</p> <p>Tabela 17</p> <p>Período de referência: 31-12-2010 – n.d.</p>	<p>1% -4%</p> <p>Indicador superado em 5%</p>										
<p>IND 29</p> <p>[(recolha seletiva efetuada no ano n - recolha seletiva efetuada no ano n -1 / recolha seletiva efetuada no ano n -1] * 100</p> <p>(Embalagens, pilhas, lâmpadas, REEs)</p> <p>n = 2011</p> <p>[(2806,5-1380)/1380] *100= 103</p> <p>Tabela 17</p> <p>Período de referência: 31-12-2010 – n.d.</p>	<table border="1"> <thead> <tr> <th>Meta Anual</th> <th>Realização em 2011</th> </tr> </thead> <tbody> <tr> <td>2%</td> <td>103%</td> </tr> <tr> <td></td> <td>Indicador superado em 101%</td> </tr> <tr> <td></td> <td>A recolha seletiva compreende a reciclagem de REEE, lâmpadas fluorescentes tubulares e de geometria diversa, pilhas, toners/tinteiros e resíduos de higiene.</td> </tr> <tr> <td></td> <td>Os bens de elétricos, eletrónicos e informáticos abatidos foram entregues ao Banco de Bens Doados da Instituição ENTRAJUDA – Apoio a Instituições de Solidariedade Social, para reutilização e reciclagem, esta Instituição faz parte da rede de receção e recolha da Amb3E para o conselho de Lisboa.</td> </tr> </tbody> </table>	Meta Anual	Realização em 2011	2%	103%		Indicador superado em 101%		A recolha seletiva compreende a reciclagem de REEE, lâmpadas fluorescentes tubulares e de geometria diversa, pilhas, toners/tinteiros e resíduos de higiene.		Os bens de elétricos, eletrónicos e informáticos abatidos foram entregues ao Banco de Bens Doados da Instituição ENTRAJUDA – Apoio a Instituições de Solidariedade Social, para reutilização e reciclagem, esta Instituição faz parte da rede de receção e recolha da Amb3E para o conselho de Lisboa.
Meta Anual	Realização em 2011										
2%	103%										
	Indicador superado em 101%										
	A recolha seletiva compreende a reciclagem de REEE, lâmpadas fluorescentes tubulares e de geometria diversa, pilhas, toners/tinteiros e resíduos de higiene.										
	Os bens de elétricos, eletrónicos e informáticos abatidos foram entregues ao Banco de Bens Doados da Instituição ENTRAJUDA – Apoio a Instituições de Solidariedade Social, para reutilização e reciclagem, esta Instituição faz parte da rede de receção e recolha da Amb3E para o conselho de Lisboa.										
<p>IND 30</p> <p>[(nº de autos de abate doados para recolha seletiva no ano n - nº de autos de abate doados para recolha seletiva no ano n-1) / nº de autos de abate doados para recolha seletiva no ano n-1] * 100</p> <p>n = 2011</p> <p>[(11-1)/1] *100= 1000</p> <p>Tabela 18</p> <p>Período de referência: 31-12-2010 – 80%</p>	<table border="1"> <thead> <tr> <th>Meta Anual</th> <th>Realização em 2011</th> </tr> </thead> <tbody> <tr> <td>8%</td> <td>1000%</td> </tr> <tr> <td></td> <td>Indicador superado em 992%</td> </tr> </tbody> </table>	Meta Anual	Realização em 2011	8%	1000%		Indicador superado em 992%				
Meta Anual	Realização em 2011										
8%	1000%										
	Indicador superado em 992%										

Fonte de verificação:

Sistema de gestão de dados (de atualização semestral), com todas as variáveis referidas nos IND 26 a 30.

Tabela 17 – Consumo de recursos

	Consumo de água		Consumo de eletricidade		Consumo de gás		Recolha seletiva	
	2010	2011	2010	2011	2010	2011	2010	2011
Janeiro	6426	3089	352467	328591	32094	38814		
Fevereiro	7226	3128	396037	357973	32914	39797		
Março	5782	3559	342196	286447	34123	40998		
Abril	8690	3748	277985	243412	42521	38713		
Mai	10527	3942	305911	248695	43269	39860		
Junho	8756	3951	329616	270197	41459	39816		
Julho	8738	4073	322717	265085	35740	28714		
Agosto	7198	1745	249493	177403	10824	9536		
Setembro	7986	2618	243476	196343	20458	15893		
Outubro	7666	3600	271226	255427	41912	32066		
Novembro	3508	3138	256048	228265	41236	41300		

	Consumo de água		Consumo de eletricidade		Consumo de gás		Recolha seletiva	
	2010	2011	2010	2011	2010	2011	2010	2011
Dezembro	2838	2298	337459	288479	44497	38022	1380	2806,5

Fonte: Serviços Técnicos

Tabela 18 – Autos de abate de bens doados

	autos de abate doados para recolha seletiva	
	2010	2011
Janeiro	0	2
Fevereiro	0	0
Março	0	3
Abril	0	0
Maio	0	2
Junho	0	2
Julho	0	0
Agosto	0	0
Setembro	0	0
Outubro	1	0
Novembro	0	0
Dezembro	0	2

Fonte: Núcleo de Património

OO 15 - Incorporar um número significativo de especialistas e convidados com ligações ao mercado de trabalho

IND 31	Meta Anual	Realização em 2011
(nº de detentores do título de especialista / n.º de docentes) * 100	15%	4%
n = 2011 (17/458) * 100 = 4	Indicador não atingido em 11%	
Período de referência: 31-12-2010 – n.d.%		
IND 32	Meta Anual	Realização em 2011
(nº de convidados / nº de docentes) * 100	10	4%
n = 2011 (18/458) * 100 = 1000	Indicador não atingido em 6%	
Período de referência: 31-12-2010 – n.d.%		

Fonte de verificação:

Sistema de gestão de dados (de atualização semestral), com todas as variáveis referidas nos IND 31 e 32.

OO 16 - Assegurar o cumprimento do plano de formação do pessoal não docente para incrementar as competências e capacidades instaladas dos serviços

IND 33	Meta Anual	Realização em 2011
(nº de ações de formação realizadas / nº total de ações planeadas) * 100 n = 2011 (22/5) *100= -54 Tabela 19 Período de referência: 31-12-2010 – 357%	100%	440% Indicador superado em 340%
IND 34	Meta Anual	Realização em 2011
(nº de ações de formação solicitadas / nº de ações realizadas) * 100 n = 2011 (0/22) *100= -100 Tabela 19 Período de referência: 31-12-2010 – n.d.%	70%	-100% Indicador não atingido em 170%

Fonte de verificação:

Sistema de gestão de dados (de atualização semestral), com todas as variáveis referidas nos IND 33 e 34.

Tabela 19 – Formação planeada e realizada

Planeada	Realizada
REGIME DO CONTRATO DE TRABALHO EM FUNÇÕES PÚBLICAS: Férias, Faltas e Licença	19ª conferência SINASE - Experiências partilhadas de gestão e inovação
A PROTECÇÃO SOCIAL DOS TRABALHADORES QUE EXERCEM FUNÇÕES PÚBLICAS	2011 IEEE Pulsed Power Conference
CONTABILIZAÇÃO DO IVA NOS SERVIÇOS PÚBLICO	A protecção social dos trabalhadores que exercem funções públicas
OPTIMIZAÇÃO E GESTÃO DE DADOS EM EXCEL (2007)	Ballanced Scorecard
WORD - NÍVEL AVANÇADO	BSC - Balanced Scorecard - Nível inicial
	Código dos contratos públicos na aquisição de bens e serviços
	Construção e selecção de indicadores para a medição do desempenho
	Contabilização do IVA nos Serviços Públicos
	Espectroscopia de absorção atómica: da teoria à prática
	Estratégias de planeamento e concepção de projectos
	Excel avançado
	LabVIEW Core 1 e 2 Course
	Normalização Contabilística para as Microentidades e Actualização Fiscal em IRC

Planeada	Realizada
	Novas tecnologias em MS
	Novas tecnologias separativas e analíticas aplicadas às análises alimentares
	Power point
	Processamento de suplementos remuneratórios e outros abonos
	Regime do contrato de trabalho em f. p.: férias, faltas e licenças
	Renovação de CAP de TSHST
	Word - Nível avançado (2007)
	Word avançado
	Movimentação e Transporte Manual de Cargas

Fonte: Serviço de Recursos Humanos

Análise do objetivo:

O OO16 foi superado (236%).

OO 17 - Promover a criação de novos centros I&D com avaliação externa e reconhecidos pela FCT

IND 35	Meta Anual	Realização em 2011
(nº de centros I&D reconhecidos pela FCT / nº total de centros de I&D) * 100	20%	9%
n = 2011 (1/11) * 100 = 9 Tabela 20		Indicador não atingido em 11% O ISEL possui um centro de I&D reconhecido pela FCT e durante 2011 não se realizou o concurso nacional para o reconhecimento de novos centros de investigação pela FCT.
Período de referência: 31-12-2010 – n.d.%		

Fonte de verificação:

Sistema de gestão de dados (de atualização semestral), com todas as variáveis referidas no IND 35.

Tabela 20 – Centros de I&D

nº de centros I&D reconhecidos pela FCT	nº total de centros de I&D
CIEQB - Centro de Investigação de Engenharia Química e Biotecnologia	CIEQB - Centro de Investigação de Engenharia Química e Biotecnologia
	CCISEL - Centro de Cálculo
	CEDET - Centro de Estudos e Desenvolvimento de Electrónica e Telecomunicações
	CEEC - Centro de Estudos de Engenharia Civil
	CEEI - Centro de Electrotécnica e Electrónica Industrial
	CEEM - Centro de Estudos de Engenharia Mecânica
	CEEQ - Centro de Estudos de Engenharia Química
	CF - Centro de Física
	CIC - Centro de Instrumentação e Controlo
	CIPROMEC - Centro de Investigação e Projecto em Controlo e Aplicação de Máquinas Eléctricas
	CM - Centro de Matemática

Fonte: Serviço de Documentação e Publicações

OO 18 - Fomentar a realização de estágios/empregabilidade dos discentes junto das organizações internacionais do sector

IND 36	Meta Anual	Realização em 2011
nº de trabalhos finais realizados em empresas / nº total de trabalhos finais * 100	30%	6%
n = 2011 19/305 *100= 6		Indicador não atingido em 24%
Período de referência: 31-12-2010 – n.d.%		

Fonte de verificação:

Sistema de gestão de dados (de atualização semestral), com todas as variáveis referidas no IND 36.

Tabela 21 – Trabalhos finais realizados em empresas

Trabalhos finais realizados em empresas
Acompanhamento da Construção da Unidade de Cuidados Continuados de Juso, em Cascais - Empresa Casais-engenharia e construção, SA.
Acompanhamento da Construção da variante de Alcácer, no âmbito dos trabalhos da via - férrea - Empresa REFER, E.P.E
Acompanhamento da construção de duas Creches e Ateliers de Tempos Livres - Empresa Marques, S.A
Acompanhamento da construção de um Edifício de Habitação Colectiva-Fase de Acabamento - Empresa António F. F. Catanho, SA
Acompanhamento da Construção do Hotel Europa Plaza, em Lisboa - Empresa Ficope/Fiscalização, coordenação e Projectos de Engenharia, Lda
Ampliação do Porto de Pesca de Rabo de Peixe - Empresa Consulmar Consultores e Projectistas, LDA
Cálculo Automático de Estruturas. Análise Estrutural e Dimensionamento de um Edifício - Empresa Nova Faceta - Consultas, Estudos e Projectos.
Concepção de uma Estação Fruteira com Instalações Frigoríficas em regime de Atmosfera Controlada - Empresa RITEL
Concepção/Construção para Complemento da Linha de Tratamento da ETAR na Herdade do Montado_ Empresa Cobeng construtora,Lda.
Concessão Douro Litoral A32/IC2 - Empresa Freyssinet Terra Armada, S.A
Conhecimento genérico de funcionamento de uma empresa de construção civil e obras publicas e acompanhamento de uma obra - Empresa HCI
Desenvolvimento de um Plano de Manutenção Preventiva na Rede de Distribuição de Água de Lisboa- EPAL -Empresa Portuguesa de Àguas Livres, S.A.
Estágio no âmbito do Projecto de execução de um viaduto de ligação entre a E.n.575 e a E. M.533-1 situado no Pinhal Novo- Empresa Professor Edgar Cardoso -Engenharia e Laboratório de estruturas.
Estágio no âmbito do Projecto de execução de um viaduto sobre um safal e o caminho de ferro -Empresa Professor Edgar Cardoso -Engenharia e Laboratório de estruturas.
Execução do parque de estacionamento subterrâneo na rua capitão Leitão- Almada_ Empresa Sonangil, construção civil e obras Publicas, SA.
Execução de viadutos com tabuleiro pré-fabricado - Empresa Opwaj - Engenharia SA.
Optimização de caldas de cimento para trabalhos de injecção em Geotecnia - Empresa Rodio, S.A
Preparação e Execução de Empreitadas - Empresa - EJR- sociedade de Projectos e Construções, LDA
Sistemas de Abastecimento de Água e Saneamento Básico - Empresa de Estudos de Engenharia, LDA (Engidro)

Fonte: Serviço de Documentação e Publicações

OO 19 - Aumentar a percentagem de financiamento através do orçamento privativo

IND 37	Meta Anual	Realização em 2011
Proveitos Totais (Exceto OE) / Custos Totais n = 2011 7629537/ 25034052= 0,30 Período de referência: 31-12-2010 – 27%	35%	30% Indicador não atingido em 5%
IND 38	Meta Anual	Realização em 2011
Receita própria / Receita total n = 2011 7255292/28073183 = 0.26 Período de referência: 31-12-2010 – 25%	28	26% Indicador não atingido em 2%

Fonte de verificação:

Sistema de gestão de dados (de atualização semestral), com todas as variáveis referidas nos IND 27 e 38.

OO 20 - Consolidar o processo de autoavaliação

IND 39	Meta Anual	Realização em 2011
Grau de satisfação dos alunos sobre o funcionamento dos recursos pedagógicos (notas atribuídas de 1 a 6, sendo 1 - muito adequado e 6 - pouco adequado) n = 2011 Grau de satisfação= 2,96 Período de referência: 31-12-2010 – n.d.	2,7	2,96 Indicador não atingido por 0,26
IND 40	Meta Anual	Realização em 2011
Grau de satisfação dos alunos sobre o desempenho dos docentes (notas atribuídas de 1 a 6, sendo 1 - muito adequado e 6 - pouco adequado)	2,7	2,63 Indicador superador em 0,07

<p>n = 2011 Grau de satisfação= 2,63</p> <p>Período de referência: 31-12-2010 – n.d.</p>							
<p>IND 41</p> <p>Grau de satisfação dos alunos sobre a avaliação das unidades curriculares (notas atribuídas de 1 a 6, sendo 1 - muito adequado e 6 - pouco adequado)</p> <p>n = 2011 Grau de satisfação= 3,03</p> <p>Período de referência: 31-12-2010 – n.d.</p>	<table border="1"> <thead> <tr> <th>Meta Anual</th> <th>Realização em 2011</th> </tr> </thead> <tbody> <tr> <td>2,7</td> <td>3,03</td> </tr> <tr> <td colspan="2" style="text-align: center;">Indicador não atingido em 0,33</td> </tr> </tbody> </table>	Meta Anual	Realização em 2011	2,7	3,03	Indicador não atingido em 0,33	
Meta Anual	Realização em 2011						
2,7	3,03						
Indicador não atingido em 0,33							
<p>IND 42</p> <p>Grau de satisfação sobre o funcionamento e prestação de serviços das unidades funcionais a toda a população (notas atribuídas de 1 a 4, sendo 1 - mau, 2 - razoável, 3 - bom, 4 - excelente)</p> <p>n = 2011 Grau de satisfação= 2,35</p> <p>Período de referência: 31-12-2010 – 2,3</p>	<table border="1"> <thead> <tr> <th>Meta Anual</th> <th>Realização em 2011</th> </tr> </thead> <tbody> <tr> <td>2,4</td> <td>2,35</td> </tr> <tr> <td colspan="2" style="text-align: center;">Indicador não atingido em 0,05</td> </tr> </tbody> </table>	Meta Anual	Realização em 2011	2,4	2,35	Indicador não atingido em 0,05	
Meta Anual	Realização em 2011						
2,4	2,35						
Indicador não atingido em 0,05							
<p>IND 43</p> <p>(nº de reclamações reincidentes / nº reclamações registadas) * 100</p> <p>n = 2011 (8/19) * 100= 42</p> <p>Período de referência: 31-12-2010 – 0%</p>	<table border="1"> <thead> <tr> <th>Meta Anual</th> <th>Realização em 2011</th> </tr> </thead> <tbody> <tr> <td>10</td> <td>42%</td> </tr> <tr> <td colspan="2" style="text-align: center;">Indicador superado em 32%</td> </tr> </tbody> </table>	Meta Anual	Realização em 2011	10	42%	Indicador superado em 32%	
Meta Anual	Realização em 2011						
10	42%						
Indicador superado em 32%							
<p>IND 44</p> <p>(nº de serviços certificados / nº total de serviços) * 100</p> <p>n = 2011 (0/5) * 100 = 0</p> <p>Período de referência: 31-12-2010 – 0%</p>	<table border="1"> <thead> <tr> <th>Meta Anual</th> <th>Realização em 2011</th> </tr> </thead> <tbody> <tr> <td>20%</td> <td>0%</td> </tr> <tr> <td colspan="2" style="text-align: center;">Indicador não atingido em 20%</td> </tr> </tbody> </table>	Meta Anual	Realização em 2011	20%	0%	Indicador não atingido em 20%	
Meta Anual	Realização em 2011						
20%	0%						
Indicador não atingido em 20%							

Fonte de verificação:

Sistema de gestão de dados (de atualização anual), com todas as variáveis referidas nos IND 39 a 44.

OO 21 - Implementar o sistema de avaliação de desempenho dos docentes

IND 45	Meta Anual	Realização em 2011
(nº de docentes avaliados / nº total de docentes) * 100 n = 2011 (449/458) * 100 = 98	40%	98% Indicador superado em 58%
Período de referência: 31-12-2010 – 20%		

Fonte de verificação:

Sistema de gestão de dados (de atualização anual), com todas as variáveis referidas no IND 45.

OO 22 - Criar novos laboratórios de referência para a indústria

IND 46	Meta Anual	Realização em 2011
(nº de intervenções em laboratórios no âmbito da manutenção e conservação / nº total de intervenções nas edificações) * 100 n = 2011 (2/15) * 100 = 13	40%	13% Indicador não atingido em 27%
Período de referência: 31-12-2010 – 20%		

Fonte de verificação:

Sistema de gestão de dados (de atualização semestral), com todas as variáveis referidas no IND 46.

Tabela 22 – Intervenções em laboratórios e edificações

intervenções em laboratórios no âmbito da manutenção e conservação	intervenções nas edificações
Remodelação da rede de drenagem das lavagens de utensílios no Laboratório de Materiais de Construção, Edifício C	Limpeza, desmatação e podas de toda a área exterior plantada do ISEL
Fornecimento e montagem de reguladores de velocidade dos ventiladores no Laboratório Química Orgânica Edifício G	Instalações Eléctricas do Data Center Piso 1 Edifício A
	Instalações Eléctricas dos Postos de Transformação PT1 e PT2
	Instalação Eléctrica do Grupo Gerador do Data Center
	Instalação de fibras ópticas nas infra estruturas do Campus ISEL
	Conservação e Remodelação do Data Center Piso 1 Edifício A
	Conservação e Remodelação das salas de aula E.2.10, 2.11,

intervenção em laboratórios no âmbito da manutenção e conservação	intervenção nas edificações
	2.12, 2.13, 2.14, 2.15, Edifício E
	Conservação e Remodelação das I.S. G.2.04 e G.2.15 do Edifício G
	Instalação de Equipamento de Ar Condicionado na sala Data Center, Edifício A
	Instalação de Equipamento de Ar Condicionado na sala G.2.15 ADM
	Instalação de Equipamento de Ar Condicionado na Central Telefónica Edifício P
	Instalação de Equipamento de Ar Condicionado no Secretariado da ADEQ Edifício E
	Impermeabilização de coberturas dos edifícios do Campus ISEL
	Remodelação da rede de drenagem das lavagens de utensílios no Laboratório de Materiais de Construção, Edifício C
	Fornecimento e montagem de reguladores de velocidade dos ventiladores no Laboratório Química Orgânica Edifício G

Fonte: Serviços Técnicos

5. CONCLUSÕES

Pela agregação dos resultados positivos e negativos aferidos pelo QUAR, podemos destacar os seguintes aspetos:

- **A) Avaliação dos Indicadores**

A monitorização dos indicadores permite avaliar mais pormenorizadamente o desempenho do ISEL e o contributo dos indicadores para o cumprimento dos Objetivos Operacionais.

Decorrido o ano de 2011, importa avaliar os indicadores (não atingidos / atingidos / superados).

Tabela 23 – Avaliação do QUAR por indicador

IND	Meta Anual
1	NÃO ATINGIU
2	NÃO ATINGIU
3	NÃO ATINGIU
4	N.D.
5	NÃO ATINGIU
6	SUPEROU
7	NÃO ATINGIU
8	NÃO ATINGIU
9	NÃO ATINGIU
10	NÃO ATINGIU
11	NÃO ATINGIU
12	SUPEROU
13	SUPEROU
14	SUPEROU
15	SUPEROU
16	NÃO ATINGIU
17	NÃO ATINGIU
18	SUPEROU
19	SUPEROU
20	SUPEROU
21	SUPEROU
22	NÃO ATINGIU
23	NÃO ATINGIU
24	SUPEROU
25	SUPEROU
26	SUPEROU
27	SUPEROU
28	SUPEROU
29	SUPEROU
30	SUPEROU
31	NÃO ATINGIU
32	NÃO ATINGIU

IND	Meta Anual
33	SUPEROU
34	NÃO ATINGIU
35	NÃO ATINGIU
36	NÃO ATINGIU
37	NÃO ATINGIU
38	NÃO ATINGIU
39	NÃO ATINGIU
40	SUPEROU
41	NÃO ATINGIU
42	NÃO ATINGIU
43	NÃO ATINGIU
44	NÃO ATINGIU
45	SUPEROU
46	NÃO ATINGIU

Fonte: Gabinete de Avaliação e Qualidade do ISEL

- **B) Eficiência, Eficácia e Qualidade**

Globalmente, em termos de objetivos de “Eficácia” (orientação para resultados), “Eficiência” (melhor utilização dos recursos) e “Qualidade”, o ISEL tem melhor desempenho no campo da “Eficiência” (Tabela 3) pelos motivos inicialmente indicados (a superação extrema do OO 14 sobrestima o estado de avaliação do QUAR) e quando contabilizados os Objetivos Operacionais por “Superados”, “Atingidos” e “Não Atingidos” (Tabela 24), a diferença é também visível quando a maioria dos objetivos “Superados”, proporcionalmente, estão compreendidos no campo da “Eficiência”.

Tabela 24 – Grau de realização dos Objetivos Operacionais

	Objetivo Operacional	Grau de realização	
Eficácia	OO1 - Garantir uma taxa de sucesso escolar de 60%	Não Atingido	4 Objetivos Superados 0 Objetivos Atingidos 7 Objetivos Não atingidos
	OO2 - Reduzir o abandono escolar em 10%	Não Atingido	
	OO3 - Manter o preenchimento da totalidade das vagas nos concursos nacionais	Não Atingido	
	OO4 - Criar e rever periodicamente os Manuais de Procedimentos dos Serviços, Unidades Complementares e Gabinetes	Não Atingido	
	OO5 - Criar um Sistema Integrado de Informação e Gestão visando a desmaterialização dos processos e procedimentos	Não Atingido	
	OO6 - Apoiar e incentivar a formação avançada dos docentes, de modo a garantir um corpo qualificado em termos científicos	Superado	
	OO7 - Aumentar o número de protocolos com instituições estrangeiras, para incentivar a mobilidade internacional dos docentes e alunos	Superado	

	OO8 - Incrementar uma maior integração do ISEL em redes nacionais e internacionais no âmbito da engenharia e do ensino	Superado	
	OO9 - Aumentar em 5% a mobilidade dos docentes e alunos através de programas de intercâmbio internacional	Não Atingido	
	OO10 - Promover a aproximação do ISEL ao meio empresarial, com vista a manter os cursos adaptados ao mercado de trabalho	Superado	
	OO11- Dinamizar a incubadora de empresas	Não Atingido	
Eficiência	OO12 - Elevar a oferta de formação diversificada nos diversos domínios do conhecimento (formação contínua, pequenos cursos, desenvolvimento de competências)	Não Atingido	3 Objetivos Superados 0 Objetivos Atingidos 5 Objetivos Não atingidos
	OO13 - Agilizar e qualificar a gestão de projetos/atividades de prestação de serviços à comunidade	Superado	
	OO14 - Assegurar a gestão sustentável e a responsabilidade social, otimizando a reciclagem e a utilização dos recursos no âmbito dos consumos de eletricidade, de gaz e de água	Superado	
	OO15 - Incorporar um número significativo de especialistas e convidados com ligações ao mercado de trabalho	Não Atingido	
	OO16 - Assegurar o cumprimento do plano de formação do pessoal não docente para incrementar as competências e capacidades instaladas dos serviços	Superado	
	OO17 - Promover a criação de novos centros I&D com avaliação externa e reconhecidos pela FCT	Não Atingido	
	OO18 - Fomentar a realização de estágios/empregabilidade dos discentes junto das organizações internacionais do sector	Não Atingido	
	OO19 - Aumentar a percentagem de financiamento através do orçamento privativo	Não Atingido	
Qualidade	OO20 - Consolidar o processo de autoavaliação	Não Atingido	1 Objetivo Superado 0 Objetivos Atingidos 2 Objetivos Não atingidos
	OO21 - Implementar o sistema de avaliação de desempenho dos docentes	Superado	
	OO22 - Criar novos laboratórios de referência para a indústria	Não Atingido	

Fonte: Gabinete de Avaliação e Qualidade do ISEL

- **C) Lacunas**

É necessário consolidar o sistema de informação adjacente ao QUAR de modo a torná-lo mais eficiente aprimorando as fontes de verificação como se pode verificar em vários indicadores.

BIBLIOGRAFIA

Legislação

[DECRETO-LEI nº 207/2009 “D.R. 1ª Série” 168 \(2009-08-31\) 5760](#)

[LEI nº8/90, “D.R. 1ª Série “ 43 \(1990-02-20\) 685](#)

[LEI nº 62/2007 “D.R. 1ª Série” 174 \(2009-09-10\) 6358](#)

[LEI Nº 66-B/2007, “D.R. 1ª Série” 250 \(2007-12-28\) 9114-\(2\)](#)

[REGULAMENTO nº 286/2009 “D.R. 2ª Série, Parte B e C” 132 \(2009-07-10\) 27205](#)

Relatórios

Conselho Coordenador de Avaliação de Serviços, Construção do QUAR – linhas de orientação [em linha], 2009, <http://www.ccas.min-financas.pt/documentacao/construcao-do-quar.-linhas-de-orientacao> [consultado em 2009-09-10].

Conselho Coordenador de Avaliação de Serviços, Construção do QUAR – linhas de orientação [em linha], 2009, <http://www.ccas.min-financas.pt/documentacao/CCAS-orientacao-tecnica.pdf> [consultado em 2009-09-10].

Páginas de Internet

(Consultados em 1 de Maio de 2012)

Instituto Superior de Engenharia de Lisboa - www.isel.pt

Instituto Politécnico de Lisboa – www.ipl.pt

Gabinete de Planeamento Estratégia, Avaliação e Relações Internacionais - <http://www.gpeari.mctes.pt/>

ANEXOS

ANEXO 1 - QUAR DO ISEL 2011

QUAR - QUADRO DE AVALIAÇÃO E RESPONSABILIZAÇÃO

ANO: 2011

Ministério: Ciência, Tecnologia e Ensino Superior

Organismo: Instituto Superior de Engenharia de Lisboa

Missão: Produzir, ensinar e divulgar conhecimento científico / tecnológico na área das engenharias

OBJECTIVOS ESTRATÉGICOS (OE)	Meta	Taxa de realização
OE 1 - Incrementar o sucesso escolar	Atingir 60 % de sucesso escolar nos próximos 3 anos	
OE 2 - Melhorar a qualidade dos serviços do Instituto Superior de Engenharia de Lisboa	Melhorar em 20% a perceção da qualidade do ISEL e do apoio prestado aos alunos	
OE 3 - Melhorar a qualificação dos Recursos Humanos	Atingir os 35% de doutorados e especialistas no ISEL e garantir em 95% o cumprimento do plano de formação do pessoal docente e não docente	
OE 4 - Promover a Internacionalização do Instituto Superior de Engenharia de Lisboa	Incrementar em 10% as parcerias/protocolos com instituições de ensino internacionais, sobretudo com países da CPLP, europeus e ibero-americanos	
OE 5 - Implementar estratégias de diferenciação desenvolvendo as áreas nucleares de afirmação do Instituto Superior de Engenharia de Lisboa	Incrementar em 30% as receitas do orçamento privativo (parcerias celebradas com o meio empresarial, organismos de investigação I&D e ATT e outras fontes de receitas)	
OE 6 - Implementar medidas de desenvolvimento sustentável	Aumentar a eficiência energética em 5%	

OBJECTIVOS OPERACIONAIS (OO)

EFICÁCIA	Ponderação: 33,3%
OO1- Garantir uma taxa de sucesso escolar de 60%	Ponderação: 10%
Impactes: OE 1	
INDICADORES	Concretização
2010	2011 Meta
2012	2013
Peso	Desvios

INDICADORES	2010	2011 Meta	2012	2013	Peso	Resultado	Taxa de Realização	Classificação			Desvios
								Superou	Atingiu	Não Atingiu	
								Superou	Atingiu	Não Atingiu	
Ind. 1 - (Nº de alunos diplomados no ano n/nº de alunos inscritos no 1º ano, 1ª vez de n-x)*100 - em que x é igual à duração do curso	44%	55%	58%	60%	60%	45,4%	83%			X	-10%
Ind. 2 - (Nº de alunos diplomados em situação de desemprego no ano n-1 / nº total de alunos diplomados nos últimos 10 anos) * 100	6%	6%	6%	5%	40%	7,2%	83%			X	1%
OO2 - Reduzir o abandono escolar em 10%										Ponderação: 10%	
Impactes: OE 1											
INDICADORES	2010	2011 Meta	2012	2013	Peso	Resultado	Taxa de Realização	Classificação			Desvios
								Superou	Atingiu	Não Atingiu	
								Superou	Atingiu	Não Atingiu	
Ind. 3 - (Nº de alunos inscritos no ano n-1 - nº alunos diplomados do ano n-1 + nº alunos inscritos no 1º ano pela 1ª vez no ano n - nº de alunos inscritos no ano n	367	550	530	490	60%	1243	44%			X	-693
Ind. 4 - Nº de causas de abandono escolar	5	5	5	4	40%	n.d	n.d.				n.d.
OO3 - Manter o preenchimento da totalidade das vagas nos concursos nacionais										Ponderação: 5%	
Impactes : OE 1											
INDICADORES	2010	2011 Meta	2012	2013	Peso	Resultado	Taxa de Realização	Classificação			Desvios
								Superou	Atingiu	Não Atingiu	
								Superou	Atingiu	Não Atingiu	
Ind. 5 - (Nº alunos inscritos 1º ano 1ª vez 1º Ciclo / nº de vagas atribuídas) * 100	82%	95%	95%	95%	25%	59%	62%			X	-36%
Ind. 6 - (Nº alunos inscritos 1º ano 1ª vez 2º Ciclo / nº de vagas atribuídas) * 100	88%	85%	85%	85%	25%	116%	136%	X			31%
Ind. 7 - (Nº alunos inscritos 1º ano 1ª vez / nº de vagas atribuídas) * 100	91%	98%	98%	98%	25%	75%	76%			X	-23%
Ind. 8 - (Nº alunos colocados / nº de vagas atribuídas) * 100	81%	75%	75%	75%	25%	53%	71%			X	-22%
OO4 - Criar e rever periodicamente os Manuais de Procedimentos dos Serviços, Unidades Complementares e Gabinetes										Ponderação: 10%	
Impactes : OE 2											
INDICADORES	2010	2011 Meta	2012	2013	Peso	Resultado	Taxa de Realização	Classificação			Desvios
								Superou	Atingiu	Não Atingiu	
								Superou	Atingiu	Não Atingiu	
Ind. 9 - (Nº de unidades funcionais com Manuais de Procedimentos realizados / nº total de unidades funcionais) * 100	n.d.	55%	80%	90%	100%	30%	55%			X	-25%
OO5 - Criar um Sistema Integrado de Informação e Gestão visando a desmaterialização dos processos e procedimentos										Ponderação: 10%	
Impactes: OE 2											
INDICADORES	2010	2011 Meta	2012	2013	Peso	Concretização					Desvios

						Resultado	Taxa de Realização	Classificação			
								Superou	Atingiu	Não Atingiu	
Ind. 10 - (Nº de unidade funcionais com sistema de gestão documental / nº total de unidades funcionais) * 100	n.d.	50%	80%	90%	50%	0%	0%			X	-50%
Ind. 11 - (Nº de unidades funcionais utilizadoras de novas tecnologias / nº total de unidades funcionais) * 100	n.d.	40%	60%	70%	50%	30%	75%			X	-10%
OO6 - Apoiar e incentivar a formação avançada dos docentes, de modo a garantir um corpo qualificado em termos científicos										Ponderação: 10%	
Impactes : OE 3											
INDICADORES	2010	2011 Meta	2012	2013	Peso	Concretização					Desvios
						Resultado	Taxa de Realização	Classificação			
								Superou	Atingiu	Não Atingiu	
Ind. 12 - (Nº de docentes doutorados eti no ano n / nº docentes eti no ano n) * 100	32%	35%	40%	45%	100%	35%	101%	X			0%
OO7 - Aumentar o número de protocolos com instituições estrangeiras, para incentivar a mobilidade internacional dos docentes e alunos										Ponderação: 10%	
Impactes : OE 4											
INDICADORES	2010	2011 Meta	2012	2013	Peso	Concretização					Desvios
						Resultado	Taxa de Realização	Classificação			
								Superou	Atingiu	Não Atingiu	
Ind. 13 - [(Nº de protocolos com instituições estrangeiras no ano n - nº de protocolos com instituições estrangeiras ano n - 1) / nº de protocolos com instituições estrangeiras ano n - 1] * 100	n.d.	5%	10%	15%	100%	9%	176%	X			4%
OO8 - Incrementar uma maior integração do ISEL em redes nacionais e internacionais no âmbito da engenharia e do ensino										Ponderação: 5%	
Impactes: OE 4											
INDICADORES	2010	2011 Meta	2012	2013	Peso	Concretização					Desvios
						Resultado	Taxa de Realização	Classificação			
								Superou	Atingiu	Não Atingiu	
Ind. 14 - [(Nº de novas redes nacionais no ano n - nº de novas redes nacionais no ano n - 1) / nº de novas redes nacionais no ano n - 1] * 100	1%	2%	2%	2%	40%	7%	333%	X			5%
Ind. 15 - [(Nº de novas redes internacionais no ano n - nº de novas redes internacionais no ano n - 1) / nº de novas redes internacionais no ano n - 1] * 100	1%	1%	1%	1%	60%	33%	3333%	X			32%
OO9 - Aumentar em 5% a mobilidade dos docentes e alunos através de programas de intercâmbio internacional										Ponderação: 10%	
Impactes : OE 4											
INDICADORES	2010	2011 Meta	2012	2013	Peso	Concretização					Desvios
						Resultado	Taxa de Realização	Classificação			
								Superou	Atingiu	Não Atingiu	

								Superou	Atingiu	Não Atingiu	
Ind. 16 - [(Nº de alunos outgoing no ano n - nº de alunos outgoing no ano n - 1) / nº de alunos outgoing no ano n - 1] * 100	7%	1%	2%	2%	50%	-7%	-690%			X	-8%
Ind. 17 - (Nº de alunos outgoing / nº de total de alunos inscritos) * 100	0,5%	1%	2%	2%	25%	0,5%	45%			X	-1%
Ind. 18 - [(Nº de protocolos, consórcios e contratos com entidades internacionais no ano n - nº de protocolos, consórcios e contratos com entidades internacionais no ano n - 1) / nº de protocolos, consórcios e contratos com entidades internacionais no ano n - 1] * 100	n.d.	1%	2%	2%	25%	9%	882%	X			8%
OO10 - Promover a aproximação do ISEL ao meio empresarial, com vista a manter os cursos adaptados ao mercado de trabalho										Ponderação: 10%	

Impactes: OE 5

INDICADORES	2010	2011 Meta	2012	2013	Peso	Concretização					Desvios
						Resultado	Taxa de Realização	Classificação			
								Superou	Atingiu	Não Atingiu	
Ind. 19 - [(Nº de congressos e seminários realizados com empresas nacionais no ano n - nº de congressos e seminários realizados com empresas nacionais no ano n - 1) / nº de congressos e seminários realizados com empresas nacionais no ano n - 1] * 100	n.d.	5%	5%	5%	40%	80%	1600%	X			75%
Ind. 20 - [(Nº de congressos e seminários realizados com empresas internacionais no ano n - nº de congressos e seminários realizados com empresas internacionais no ano n - 1) / nº de congressos e seminários realizados com empresas internacionais no ano n - 1] * 100	n.d.	5%	5%	5%	40%	100%	2000%	X			95%
Ind. 21 - Grau de satisfação médio dos ex-alunos aferido via inquérito (notas atribuídas de 1 a 4, sendo 1 - mau, 2 - razoável, 3 - bom, 4 - excelente)	n.d.	2,5	2,6	2,7	20%	3,44	138%	X			0,94
OO11 - Dinamizar a incubadora de empresas										Ponderação: 10%	

Impactes: OE 5

INDICADORES	2010	2011 Meta	2012	2013	Peso	Concretização					Desvios
						Resultado	Taxa de Realização	Classificação			
								Superou	Atingiu	Não Atingiu	
Ind. 22 - [(Nº de empresas incubadas no ano n - nº de empresas incubadas no ano n - 1) / nº de empresas incubadas no ano n - 1] * 100	n.d.	1%	1%	2%	100%	-100%	-10000%			X	-101%

EFICIÊNCIA
Ponderação: 33,4%
OO12 - Elevar a oferta de formação diversificada nos diversos domínios do conhecimento (formação contínua, pequenos cursos, desenvolvimento de competências)
Ponderação: 10%

Impactes: OE 1

INDICADORES	2010	2011 Meta	2012	2013	Peso	Concretização					Desvios
						Resultado	Taxa de Realização	Classificação			
								Superou	Atingiu	Não Atingiu	
Ind. 23 - (Nº de estudantes em LLLL/ nº total de estudantes) * 100	2%	4%	4%	5%	100%	3%	74%			X	-1%
OO13 - Agilizar e qualificar a gestão de projetos/atividades de prestação de serviços à comunidade										Ponderação: 10%	
Impactes: OE 2											
INDICADORES	2010	2011 Meta	2012	2013	Peso	Concretização					Desvios
						Resultado	Taxa de Realização	Classificação			
								Superou	Atingiu	Não Atingiu	
Ind. 24 - (Nº de projetos internos implementados por unidade funcional / nº total de unidades funcionais) * 100	n.d.	5%	5%	5%	50%	8%	165%	X			3%
Ind. 25 - (Nº projetos cofinanciados aprovados / nº de candidaturas a projetos cofinanciados) * 100	n.d.	5%	5%	5%	50%	20%	400%	X			15%
OO14 - Assegurar a gestão sustentável e a responsabilidade social, otimizando a reciclagem e a utilização dos recursos no âmbito dos consumos de eletricidade, de gaz e de água										Ponderação: 20%	
Impactes: OE 6											
INDICADORES	2010	2011 Meta	2012	2013	Peso	Concretização					Desvios
						Resultado	Taxa de Realização	Classificação			
								Superou	Atingiu	Não Atingiu	
Ind. 26 - [(Consumo de água no ano n - consumo de água no ano n-1) / consumo de água no ano n-1] * 100	n.d.	1%	2%	2%	20%	-54%	-2%	X			-55%
Ind. 27 - [(Consumo de eletricidade no ano n - consumo de eletricidade ano n-1) / consumo de eletricidade ano n-1] * 100	n.d.	1%	2%	2%	20%	-15%	-7%	X			-16%
Ind. 28 - [(Consumo de gaz no ano n - consumos de gaz no ano n-1) / consumos de gaz no ano n-1] * 100	n.d.	1%	2%	2%	20%	-4%	-24%	X			-5%
Ind. 29 - [(Recolha seletiva efetuada no ano n - recolha seletiva efetuada no ano n-1) / recolha seletiva efetuada no ano n-1] * 100 (Embalagens, pilhas, lâmpadas, REEs)	n.d.	2%	2%	2%	20%	103%	5168%	X			101%
Ind. 30 - [(Nº de autos de abate doados para recolha seletiva no ano n - nº de autos de abate doados para recolha seletiva no ano n-1) / nº de autos de abate doados para recolha seletiva no ano n-1] * 100	80%	8%	9%	10%	20%	1000%	12500%	X			992%
OO15 - Incorporar um número significativo de especialistas e convidados com ligações ao mercado de trabalho										Ponderação: 10%	
Impactes: OE 3											
INDICADORES	2010	2011 Meta	2012	2013	Peso	Concretização					Desvios
						Resultado	Taxa de Realização	Classificação			
								Superou	Atingiu	Não Atingiu	

Ind. 31 - (Nº de detentores do título de especialista / n.º de docentes) * 100	n.d.	15%	18%	20%	50%	4%	25%			X	-11%
Ind. 32 - (Nº de convidados / nº de docentes) * 100	n.d.	10%	13%	15%	50%	4%	39%			X	-6%
OO16 - Assegurar o cumprimento do plano de formação do pessoal não docente para incrementar as competências e capacidades instaladas dos serviços										Ponderação: 20%	
Impactes: OE 3											
INDICADORES	2010	2011 Meta	2012	2013	Peso	Concretização					Desvios
						Resultado	Taxa de Realização	Classificação			
								Superou	Atingiu	Não Atingiu	
Ind. 33 - (Nº de ações de formação realizadas / nº total de ações planeadas) * 100	357%	100%	100%	100%	65%	440%	440%	X			340%
Ind. 34 - (Nº de ações de formação solicitadas / nº de ações realizadas) * 100	n.d.	70%	75%	80%	35%	-100%	-143%			X	-170%
OO17 - Promover a criação de novos centros I&D com avaliação externa e reconhecidos pela FCT										Ponderação: 10%	
Impactes: OE 5											
INDICADORES	2010	2011 Meta	2012	2013	Peso	Concretização					Desvios
						Resultado	Taxa de Realização	Classificação			
								Superou	Atingiu	Não Atingiu	
Ind. 35 - (Nº de centros I&D reconhecidos pela FCT / nº total de centros de I&D) * 100	n.d.	20%	25%	30%	100%	9%	45%			X	-11%
OO18 - Fomentar a realização de estágios/empregabilidade dos discentes junto das organizações internacionais do sector										Ponderação: 10%	
Impactes: OE 4											
INDICADORES	2010	2011 Meta	2012	2013	Peso	Concretização					Desvios
						Resultado	Taxa de Realização	Classificação			
								Superou	Atingiu	Não Atingiu	
Ind. 36 - Nº de trabalhos finais realizados em empresas / nº total de trabalhos finais * 100	n.d.	30%	33%	35%	100%	6%	21%			X	-24%
OO19 - Aumentar a percentagem de financiamento através do orçamento privativo										Ponderação: 10%	
Impactes: OE 5											
INDICADORES	2010	2011 Meta	2012	2013	Peso	Concretização					Desvios
						Resultado	Taxa de Realização	Classificação			
								Superou	Atingiu	Não Atingiu	
Ind. 37 - Proveitos Totais (Exceto OE) / Custos Totais	27%	35%	37%	40%	50%	30%	76%			X	-5%
Ind. 38 - Receita própria / Receita total	25%	28%	30%	35%	50%	26%	74%			X	-2%

QUALIDADE											Ponderação:	33,3%
OO20 - Consolidar o processo de autoavaliação											Ponderação:	50%
Impactes: OE 2												
INDICADORES	2010	2011 Meta	2012	2013	Peso	Concretização					Desvios	
						Resultado	Taxa de Realização	Classificação				
								Superou	Atingiu	Não Atingiu		
Ind. 39 - Grau de satisfação dos alunos sobre o funcionamento dos recursos pedagógicos (notas atribuídas de 1 a 6, sendo 1 - muito adequado e 6 - pouco adequado)	n.d.	2,7	2,6	2,5	20%	3,0	91%			X	-0,26	
Ind. 40 - Grau de satisfação dos alunos sobre o desempenho dos docentes (notas atribuídas de 1 a 6, sendo 1 - muito adequado e 6 - pouco adequado)	n.d.	2,7	2,6	2,5	15%	2,6	103%	X			0,07	
Ind. 41 - Grau de satisfação dos alunos sobre a avaliação das unidades curriculares (notas atribuídas de 1 a 6, sendo 1 - muito adequado e 6 - pouco adequado)	n.d.	2,7	2,6	2,5	15%	3,0	89%			X	-0,33	
Ind. 42 - Grau de satisfação sobre o funcionamento e prestação de serviços das unidades funcionais a toda a população (notas atribuídas de 1 a 4, sendo 1 - mau, 2 - razoável, 3 - bom, 4 - excelente)	2,3	2,4	2,5	2,6	15%	2,35	98%			X	-0,05	
Ind. 43 - (Nº de reclamações recorrentes / nº reclamações registadas) * 100	0%	7%	6%	5%	10%	42%	17%			X	-35%	
Ind. 44 - (Nº de serviços certificados / nº total de serviços) * 100	0%	20%	25%	30%	15%	0%	0%			X	-20%	
OO21 - Implementar o sistema de avaliação de desempenho dos docentes											Ponderação:	20%
Impactes: OE 3												
INDICADORES	2010	2011 Meta	2012	2013	Peso	Concretização					Desvios	
						Resultado	Taxa de Realização	Classificação				
								Superou	Atingiu	Não Atingiu		
Ind. 45 - (Nº de docentes avaliados / nº total de docentes) * 100	n.d.	55%	60%	75%	100%	98%	178%	X			43%	
OO22 - Criar novos laboratórios de referência para a indústria											Ponderação:	30%
Impactes: OE 5												
INDICADORES	2010	2011 Meta	2012	2013	Peso	Concretização					Desvios	
						Resultado	Taxa de Realização	Classificação				
								Superou	Atingiu	Não Atingiu		
Ind. 46 - (Nº de intervenções em laboratórios no âmbito da manutenção e conservação / nº total de intervenções nas edificações) * 100	n.d.	20%	20%	25%	100%	13%	67%			X	-7%	

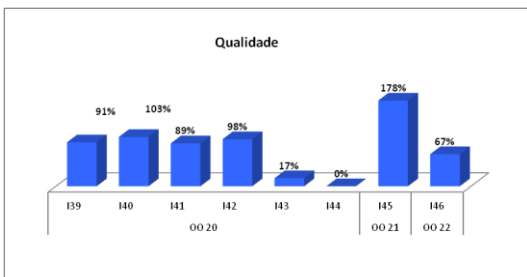
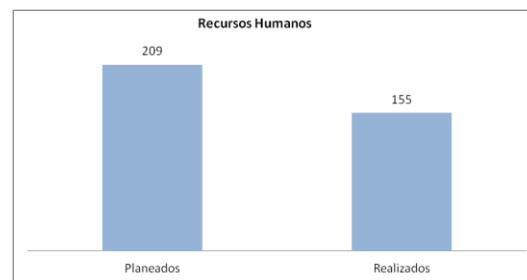
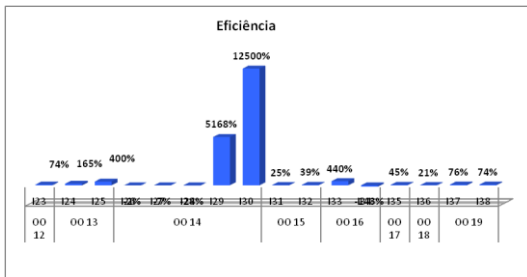
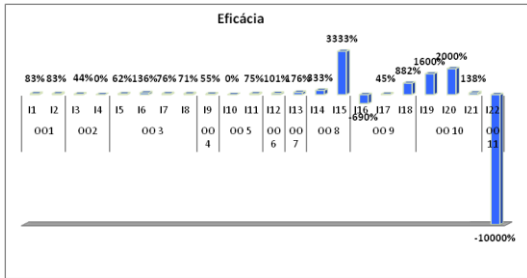
Avaliação de Desempenho do Serviço	Ponderação	Avaliação do desempenho	Avaliação Qualitativa
Eficácia	33,30%	-2,66	Desempenho insuficiente
Eficiência	33,40%	8,06	Desempenho satisfatório
Qualidade	33,30%	0,87	Desempenho insuficiente
Avaliação Final	100%	6,27	Satisfatório

Recursos Humanos	Pontuação	Planeados	Realizados	Desvios
Dirigentes - Direção Superior	20	1	0	-1
Dirigentes - Direção Intermédia	16	6	2	-4
Técnico Superior	12	70	51	-19
Assistente Técnico	8	83	63	-20
Coordenador Técnico	9	0	0	0
Assistente Operacional	5	36	28	-8
Especialista de Informática	5	0	2	2
Técnico de Informática	5	13	9	-4
Outros	4	0	0	0
Total	84	209	155	-54

Nº de efetivos no Organismo	31-12-2009	31-12-2010	31-12-2011
Pessoal docente (ETI)	417,4	416	404,7
Pessoal não docente	187	175	155
Total	604	591	560

Recursos Financeiros (€)	Planeados	Realizados	Desvio
Orçamento Funcionamento	25.057.732 €	- €	25.057.732,00 €
Despesas com Pessoal	22.189.863 €	- €	22.189.863,00 €
Aquisição de bens e serviços	2.867.869 €	- €	2.867.869,00 €
Transferências correntes	- €	- €	€
Outros	- €	- €	€
Despesas de Capital	- €	- €	€
Total	25.057.732 €	- €	25.057.732 €

Parâmetros	Eficácia	Eficiência	Qualidade
	33,30%	33,40%	33,30%
	-265,9%	805,6%	87,3%
Avaliação final do serviço			
	Bom	Satisfatório	Insuficiente
	627,1%		
Recursos Financeiros e Humanos			



NOTA EXPLICATIVA:

O cálculo da classificação em cada indicador é obtido de forma distinta entre os indicadores de incremento positivo e os indicadores de incremento negativo. No caso dos indicadores de incremento positivo a classificação obtida é dada pela soma aritmética entre a realização plena (100%) e o desvio ocorrido [(resultado-meta N)/meta]. No caso dos indicadores de incremento negativo a classificação obtida é dada pela soma aritmética entre a realização plena (100%) e o desvio ocorrido [(Meta N - Resultado)/Meta].

O resultado obtido em cada parâmetro é apurado por uma média ponderada da classificação obtida em cada um dos indicadores que concorrem para esse parâmetro, utilizando como ponderadores o peso de cada um dos indicadores conjugado com o peso do objetivo que incorporam.

JUSTIFICAÇÃO DOS DESVIOS:

INDICADORES	FONTES DE VERIFICAÇÃO
Ind. 1 - (Nº de alunos diplomados no ano n/nº de alunos inscritos no 1º ano, 1ª vez de n-x)*100 - em que x é igual à duração do curso	Gabinete de Avaliação e Qualidade / Inquérito RAIDES / GPEARl
Ind. 2 - (Nº de alunos diplomados em situação de desemprego no ano n-1 / nº total de alunos diplomados nos últimos 10 anos) * 100	Gabinete de Avaliação e Qualidade / Inquérito RAIDES / GPEARl
Ind. 3 - Nº de alunos inscritos no ano n-1 - nº alunos diplomados do ano n-1 + nº alunos inscritos no 1º ano pela 1ª vez no ano n - nº de alunos inscritos no ano n	Gabinete de Avaliação e Qualidade / Inquérito RAIDES / GPEARl

Ind. 4 - Nº de causas de abandono escolar	Gabinete de Avaliação e Qualidade / Relatório de Abandono Escolar
Ind. 5 - (Nº alunos inscritos 1º ano 1ª vez 1º Ciclo / nº de vagas atribuídas) * 100	Gabinete de Avaliação e Qualidade / Inquérito RAIDES / DGES
Ind. 6 - (Nº alunos inscritos 1º ano 1ª vez 2º Ciclo / nº de vagas atribuídas) * 100	Gabinete de Avaliação e Qualidade / Inquérito RAIDES / Serviços Académicos
Ind. 7 - (Nº alunos inscritos 1º ano 1ª vez / nº de vagas atribuídas) * 100	Gabinete de Avaliação e Qualidade / Inquérito RAIDES / Serviços Académicos / DGES
Ind. 8 - (Nº alunos colocados / nº de vagas atribuídas) * 100	Gabinete de Avaliação e Qualidade / DGES
Ind. 9 - (Nº de unidades funcionais com Manuais de Procedimentos realizados / nº total de unidades funcionais) * 100	Gabinete de Auditoria Interna
Ind. 10 - (Nº de unidade funcionais com sistema de gestão documental / nº total de unidades funcionais) * 100	Serviço de Documentação e Publicações
Ind. 11 - (Nº de unidades funcionais utilizadoras de novas tecnologias / nº total de unidades funcionais) * 100	Unidade Complementar de Informática
Ind. 12 - (Nº de docentes doutorados eti no ano n / nº docentes eti no ano n) * 100	Serviço de Recursos Humanos
Ind. 13 - [(Nº de protocolos com instituições estrangeiras no ano n - nº de protocolos com instituições estrangeiras ano n - 1) / nº de protocolos com instituições estrangeiras ano n - 1] * 100	Serviço de Relações Externas / Programas de Mobilidade
Ind. 14 - [(Nº de novas redes nacionais no ano n - nº de novas redes nacionais no ano n - 1) / nº de novas redes nacionais no ano n - 1] * 100	Secretariado da Presidência
Ind. 15 - [(Nº de novas redes internacionais no ano n - nº de novas redes internacionais no ano n - 1) / nº de novas redes internacionais no ano n - 1] * 100	Secretariado da Presidência
Ind. 16 - [(Nº de alunos outgoing no ano n - nº de alunos outgoing no ano n - 1) / nº de alunos outgoing no ano n - 1] * 100	Serviço de Relações Externas / Programas de Mobilidade
Ind. 17 - (Nº de alunos outgoing / nº de total de alunos inscritos) * 100	Serviço de Relações Externas / Programas de Mobilidade
Ind. 18 - [(Nº de protocolos, consórcios e contratos com entidades internacionais no ano n - nº de protocolos, consórcios e contratos com entidades internacionais no ano n - 1) / nº de protocolos, consórcios e contratos com entidades internacionais no ano n - 1] * 100	Serviço de Relações Externas / Programas de Mobilidade
Ind. 19 - [(Nº de congressos e seminários realizados com empresas nacionais no ano n - nº de congressos e seminários realizados com empresas nacionais no ano n - 1) / nº de congressos e seminários realizados com empresas nacionais no ano n - 1] * 100	Serviço de Relações Externas
Ind. 20 - [(Nº de congressos e seminários realizados com empresas internacionais no ano n - nº de congressos e seminários realizados com empresas internacionais no ano n - 1) / nº de congressos e seminários realizados com empresas internacionais ano n - 1] * 100	Serviço de Relações Externas
Ind. 21 - Grau de satisfação médio dos ex-alunos aferido via inquérito (notas atribuídas de 1 a 4, sendo 1 - mau, 2 - razoável, 3 - bom, 4 - excelente)	Gabinete de Avaliação e Qualidade / Inquérito aos Ex-Alunos
Ind. 22 - [(Nº de empresas incubadas no ano n - nº de empresas incubadas no ano n - 1) / nº de empresas incubadas no ano n - 1] * 100	Serviço de Documentação e Publicações
Ind. 23 - (Nº de estudantes em LLL/ nº total de estudantes) * 100	Serviço de Relações Externas / Gabinete de Avaliação e Qualidade / Gabinete de Projetos
Ind. 24 - (Nº de projetos internos implementados por unidade funcional / nº total de unidades funcionais) * 100	Gabinete de Planeamento
Ind. 25 - (Nº projetos cofinanciados aprovados / nº de candidaturas a projetos cofinanciados) * 100	Serviço de Documentação e Publicações
Ind. 26 - [(Consumo de água no ano n - consumo de água no ano n-1) / consumo de água no ano n-1] * 100	Serviços Técnicos
Ind. 27 - [(Consumo de eletricidade no ano n - consumo de eletricidade ano n-1) / consumo de eletricidade ano n-1] * 100	Serviços Técnicos

Ind. 28 - $[(\text{Consumo de gaz no ano } n - \text{ consumos de gaz no ano } n-1) / \text{ consumos de gaz no ano } n-1] * 100$	Serviços Técnicos
Ind. 29 - $[(\text{Recolha seletiva efetuada no ano } n - \text{ recolha seletiva efetuada no ano } n-1) / \text{ recolha seletiva efetuada no ano } n-1] * 100$ (Embalagens, pilhas, lâmpadas, REEs)	Serviços Técnicos
Ind. 30 - $[(\text{N}^\circ \text{ de autos de abate doados para recolha seletiva no ano } n - \text{ n}^\circ \text{ de autos de abate doados para recolha seletiva no ano } n-1) / \text{ n}^\circ \text{ de autos de abate doados para recolha seletiva no ano } n-1] * 100$	Núcleo de Património
Ind. 31 - $(\text{N}^\circ \text{ de detentores do título de especialista} / \text{ n}^\circ \text{ de docentes}) * 100$	Serviço de Recursos Humanos
Ind. 32 - $(\text{N}^\circ \text{ de convidados} / \text{ n}^\circ \text{ de docentes}) * 100$	Serviço de Recursos Humanos
Ind. 33 - $(\text{N}^\circ \text{ de ações de formação realizadas} / \text{ n}^\circ \text{ total de ações planeadas}) * 100$	Serviço de Recursos Humanos (Plano de Formação dos RH)
Ind. 34 - $(\text{N}^\circ \text{ de ações de formação solicitadas} / \text{ n}^\circ \text{ de ações realizadas}) * 100$	Serviço de Recursos Humanos (SIADAP e Plano de Formação dos RH)
Ind. 35 - $(\text{N}^\circ \text{ de centros I\&D reconhecidos pela FCT} / \text{ n}^\circ \text{ total de centros de I\&D}) * 100$	Serviço de Documentação e Publicações
Ind. 36 - $\text{N}^\circ \text{ de trabalhos finais realizados em empresas} / \text{ n}^\circ \text{ total de trabalhos finais} * 100$	Serviço de Documentação e Publicações
Ind. 37 - Proveitos Totais (Exceto OE) / Custos Totais	Serviços Financeiros
Ind. 38 - Receita própria / Receita total	Serviços Financeiros
Ind. 39 - Grau de satisfação dos alunos sobre o funcionamento dos recursos pedagógicos (notas atribuídas de 1 a 6, sendo 1 - muito adequado e 6 - pouco adequado)	Gabinete de Avaliação e Qualidade / Inquérito aos alunos (processo de autoavaliação)
Ind. 40 - Grau de satisfação dos alunos sobre o desempenho dos docentes (notas atribuídas de 1 a 6, sendo 1 - muito adequado e 6 - pouco adequado)	Gabinete de Avaliação e Qualidade / Inquérito aos alunos (processo de autoavaliação)
Ind. 41 - Grau de satisfação dos alunos sobre a avaliação das unidades curriculares (notas atribuídas de 1 a 6, sendo 1 - muito adequado e 6 - pouco adequado)	Gabinete de Avaliação e Qualidade / Inquérito aos alunos (processo de autoavaliação)
Ind. 42 - Grau de satisfação sobre o funcionamento e prestação de serviços das unidades funcionais a toda a população (notas atribuídas de 1 a 4, sendo 1 - mau, 2 - razoável, 3 - bom, 4 - excelente)	Gabinete de Avaliação e Qualidade / Inquérito de avaliação dos serviços
Ind. 43 - $(\text{N}^\circ \text{ de reclamações reincidentes} / \text{ n}^\circ \text{ reclamações registadas}) * 100$	Gabinete de Avaliação e Qualidade
Ind. 44 - $(\text{N}^\circ \text{ de serviços certificados} / \text{ n}^\circ \text{ total de serviços}) * 100$	Gabinete de Avaliação e Qualidade
Ind. 45 - $(\text{N}^\circ \text{ de docentes avaliados} / \text{ n}^\circ \text{ total de docentes}) * 100$	Serviço de Recursos Humanos
Ind. 46 - $(\text{N}^\circ \text{ de intervenções em laboratórios no âmbito da manutenção e conservação} / \text{ n}^\circ \text{ total de intervenções nas edificações}) * 100$	Serviços Técnicos

n.d. Não disponível

ANEXO 2 - EXCEL DE APOIO

QUADRO DE AVALIAÇÃO E RESPONSABILIZAÇÃO - 2011

última
atualização :
31-03-2012

OBJECTIVOS ESTRATÉGICOS (OE)

OE 1 - Incrementar o sucesso escolar

OE 2 - Melhorar a qualidade dos serviços do Instituto Superior de Engenharia de Lisboa

OE 3 - Melhorar a qualificação dos Recursos Humanos

OE 4 - Promover a Internacionalização do Instituto Superior de Engenharia de Lisboa

OE 5 - Implementar estratégias de diferenciação desenvolvendo as áreas nucleares de afirmação do Instituto Superior de Engenharia de Lisboa

OE 6 - Implementar medidas de desenvolvimento sustentável

OBJECTIVOS OPERACIONAIS	Meta	Ano N-1	Avaliação			Desvios
			Resultado	Classificação		
				Superou	Atingiu	

33,3%

EFICÁCIA

Ponderação de 10%						
OO 1						
Garantir uma taxa de sucesso escolar de 60%	IND 1 (nº de alunos diplomados no ano n/Nº de alunos inscritos no 1º ano, 1ª vez de n-x)*100 em que x é igual à duração do curso	55%	44%	45%		NÃO ATINGIU -10%
Forma de cálculo	nº de alunos diplomados no ano n			605		
	nº de alunos inscritos no 1º ano, 1ª vez de n-x (em que x é igual à duração do curso)			1332		
Ponderação	60%					
IND 2	(nº de alunos diplomados em situação de desemprego no ano n-1 / nº total de alunos diplomados nos últimos 10 anos) * 100	6%	6,3%	7,2%		NÃO ATINGIU 1,2%
Forma de cálculo	nº de alunos diplomados em situação de desemprego no ano n-1			449		
	nº total de alunos diplomados nos últimos 10 anos			6247		
Ponderação	40%					
OO 2						
Ponderação de 10%						

Reduzir o abandono escolar em 10%	IND 3	nº de alunos inscritos no ano n-1 - nº alunos diplomados do ano n-1 + nº alunos inscritos no 1º ano pela 1ª vez no ano n - nº de alunos inscritos no ano n	550	367	1243		NÃO ATINGIU	693
	Forma de cálculo	nº de alunos inscritos no ano n-1 nº alunos diplomados do ano n-1			6207			
		nº alunos inscritos no 1º ano pela 1ª vez no ano n			645			
		nº de alunos inscritos no ano n			1624			
	Ponderação	60%			5943			
	IND 4	nº de causas de abandono escolar	5	5	n.d			n.d.
	Forma de cálculo	nº de causas de abandono escolar			n.d			
	Ponderação	40%						
Ponderação de 5%								
OO 3								
Manter o preenchimento da totalidade das vagas nos concursos nacionais	IND 5	(nº alunos inscritos 1º ano 1ª vez 1º Ciclo / nº de vagas atribuídas) * 100	95%	82%	59%		NÃO ATINGIU	-36%
	Forma de cálculo	nº alunos inscritos 1º ano 1ª vez 1º Ciclo			534			
		nº de vagas atribuídas			909			
	Ponderação	25%						
	IND 6	(nº alunos inscritos 1º ano 1ª vez 2º Ciclo / nº de vagas atribuídas) * 100	85%	88%	116%	SUPEROU		31%
	Forma de cálculo	nº alunos inscritos 1º ano 1ª vez 2º Ciclo			406			
		nº de vagas atribuídas			350			
	Ponderação	25%						
	IND 7	(nº alunos inscritos 1º ano 1ª vez / nº de vagas atribuídas) * 100	98%	91%	75%		NÃO ATINGIU	-23%
	Forma de cálculo	Nº alunos inscritos 1º ano 1ª vez			940			
		nº de vagas atribuídas			1259			
	Ponderação	25%						
	IND 8	(nº alunos colocados / nº de vagas atribuídas) * 100	75%	81%	53%		NÃO ATINGIU	-22%
	Forma de cálculo	nº alunos colocados			485			
		nº de vagas atribuídas			909			
	Ponderação	25%						
Ponderação de 10%								
OO 4								
Criar e rever periodicamente os Manuais de Procedimentos dos Serviços, Unidades Complementares e Gabinetes	IND 9	(nº de unidades funcionais com Manuais de Procedimentos realizados / nº total de unidades funcionais) * 100	55%	n.d.	30%		NÃO ATINGIU	-25%
	Forma de cálculo	nº de unidades funcionais com Manuais de Procedimentos realizados			6			
		nº total de unidades funcionais			20			
	Ponderação	100%						
Ponderação de 10%								
OO 5								

Criar um Sistema Integrado de Informação e Gestão visando a desmaterialização dos processos e procedimentos	IND 10	(nº de unidade funcionais com sistema de gestão documental / nº total de unidades funcionais) * 100	50%	n.d.	0%		NÃO ATINGIU	-50%
	Forma de cálculo	nº de unidade funcionais com sistema de gestão documental			0			
		nº total de unidades funcionais			20			
	Ponderação	50%						
Ponderação de 10%								
OO 6 Apoiar e incentivar a formação avançada dos docentes, de modo a garantir um corpo qualificado em termos científicos	IND 12	(nº de docentes doutorados eti no ano n / nº docentes eti no ano n) * 100	35%	32	35%	SUPEROU		0%
	Forma de cálculo	nº de docentes doutorados eti no ano n			142,4			
		nº docentes eti no ano n			404,7			
	Ponderação	100%						
Ponderação de 10%								
OO 7 Aumentar o número de protocolos com instituições estrangeiras, para incentivar a mobilidade internacional dos docentes e alunos	IND 13	[(nº de protocolos com instituições estrangeiras no ano n - nº de protocolos com instituições estrangeiras ano n - 1) / nº de protocolos com instituições estrangeiras ano n - 1] * 100	5%	n.d.	9%	SUPEROU		4%
	Forma de cálculo	nº de protocolos com instituições estrangeiras no ano n			37			
		nº de protocolos com instituições estrangeiras ano n - 1			34			
	Ponderação	100%						
Ponderação de 5%								
OO 8 Incrementar uma maior integração do ISEL em redes nacionais e internacionais no âmbito da engenharia e do ensino	IND 14	[(nº de novas redes nacionais no ano n - nº de novas redes nacionais no ano n - 1) / nº de novas redes nacionais no ano n - 1] * 100	2%	n.d.	7%	SUPEROU		5%
	Forma de cálculo	nº de novas redes nacionais no ano n			16			
		nº de novas redes nacionais no ano n - 1			15			
	Ponderação	40%						
IND 15	IND 15	[(nº de novas redes internacionais no ano n - nº de novas redes internacionais no ano n - 1) / nº de novas redes internacionais no ano n - 1] * 100	1%	n.d.	33%	SUPEROU		32%
	Forma de cálculo	nº de novas redes internacionais no ano n			4			
		nº de novas redes internacionais no ano n - 1			3			
	Ponderação	60%						
Ponderação de 10%								
OO 9								

Aumentar em 5% a mobilidade dos docentes e alunos através de programas de intercâmbio internacional	IND 16	$[(\text{n}^\circ \text{ de alunos outgoing no ano } n - \text{n}^\circ \text{ de alunos outgoing no ano } n - 1) / \text{n}^\circ \text{ de alunos outgoing no ano } n - 1] * 100$	1%	7%	-7%		NÃO ATINGIU	-8%
	Forma de cálculo	$\frac{\text{n}^\circ \text{ de alunos outgoing no ano } n}{\text{n}^\circ \text{ de alunos outgoing no ano } n - 1}$			27			
	Ponderação	50%			29			
	IND 17	$(\text{n}^\circ \text{ de alunos outgoing} / \text{n}^\circ \text{ de total de alunos inscritos}) * 100$	1%	0,5%	0,5%		NÃO ATINGIU	-0,5%
	Forma de cálculo	$\frac{\text{n}^\circ \text{ de alunos outgoing}}{\text{n}^\circ \text{ de total de alunos inscritos}}$			27			
	Ponderação	25%			5943			
	IND 18	$[(\text{N}^\circ \text{ de protocolos, consórcios e contratos com entidades internacionais no ano } n - \text{n}^\circ \text{ de protocolos, consórcios e contratos com entidades internacionais no ano } n - 1) / \text{n}^\circ \text{ de protocolos, consórcios e contratos com entidades internacionais no ano } n - 1] * 100$	1%	n.d.	9%	SUPEROU		8%
	Forma de cálculo	$\frac{\text{n}^\circ \text{ de protocolos, consórcios e contratos com entidades internacionais no ano } n}{\text{n}^\circ \text{ de protocolos, consórcios e contratos com entidades internacionais no ano } n - 1}$			37			
	Ponderação	25%			34			
Ponderação de 10%								
OO 10 Promover a aproximação do ISEL ao meio empresarial, com vista a manter os cursos adaptados ao mercado de trabalho	IND 19	$[(\text{n}^\circ \text{ de congressos e seminários realizados com empresas nacionais no ano } n - \text{n}^\circ \text{ de congressos e seminários realizados com empresas nacionais no ano } n - 1) / \text{n}^\circ \text{ de congressos e seminários realizados com empresas nacionais no ano } n - 1] * 100$	5%	n.d.	80%	SUPEROU		75%
	Forma de cálculo	$\frac{\text{n}^\circ \text{ de congressos e seminários realizados com empresas nacionais no ano } n}{\text{n}^\circ \text{ de congressos e seminários realizados com empresas nacionais no ano } n - 1}$			9			
	Ponderação	40%			5			
	IND 20	$[(\text{N}^\circ \text{ de congressos e seminários realizados com empresas internacionais no ano } n - \text{n}^\circ \text{ de congressos e seminários realizados com empresas internacionais no ano } n - 1) / \text{n}^\circ \text{ de congressos e seminários realizados com empresas internacionais no ano } n - 1] * 100$	5%	n.d.	100%	SUPEROU		95%
	Forma de cálculo	$\frac{\text{n}^\circ \text{ de congressos e seminários realizados com empresas internacionais no ano } n}{\text{n}^\circ \text{ de congressos e seminários realizados com empresas internacionais no ano } n - 1}$			6			
					0			

Ponderação	40%						
IND 21	Grau de satisfação médio dos ex-alunos aferido via inquérito (notas atribuídas de 1 a 4, sendo 1 - mau, 2 - razoável, 3 - bom, 4 - excelente)	2,5	n.d.	3,44	SUPEROU		0,94
Forma de cálculo	Grau de satisfação médio dos ex-alunos aferido via inquérito (notas atribuídas de 1 a 4, sendo 1 - mau, 2 - razoável, 3 - bom, 4 - excelente)			3,44			
Ponderação	20%						
Ponderação de 10%							
OO 11	Dinamizar a incubadora de empresas	IND 22	[[nº de empresas incubadas no ano n - nº de empresas incubadas no ano n -1] / nº de empresas incubadas no ano n -1] * 100				NÃO ATINGIU -101%
			1%	n.d.	-100%		
Forma de cálculo	nº de empresas incubadas no ano n				0		
	nº de empresas incubadas no ano n -1				2		
Ponderação	100%						

33,4%

EFICIÊNCIA

Ponderação de 10%							
OO 12	Elevar a oferta de formação diversificada nos diversos domínios do conhecimento (formação contínua, pequenos cursos, desenvolvimento de competências)	IND 23	(nº de estudantes em LLL / nº total de estudantes) * 100				NÃO ATINGIU -1%
			4%	2%	3%		
Forma de cálculo	nº de estudantes em LLL				182		
	nº total de estudantes				6125		
Ponderação	100%						
Ponderação de 10%							
OO 13	Agilizar e qualificar a gestão de projetos/atividades de prestação de serviços à comunidade	IND 24	(nº de projetos internos implementados por unidade funcional / nº total de unidades funcionais) * 100				3%
			5%	n.d.	8%	SUPEROU	
Forma de cálculo	nº de projetos internos implementados por unidade funcional				3,3		
	nº total de unidades funcionais				40		
Ponderação	50%						
		IND 25	(nº projetos cofinanciados aprovados / nº de candidaturas a projetos cofinanciados) * 100				15%
			5%	n.d.	20%	SUPEROU	
Forma de cálculo	nº projetos cofinanciados aprovados				10		
	nº de candidaturas a projetos cofinanciados				50		
Ponderação	50%						
Ponderação de 20%							
OO 14	Assegurar a gestão sustentável e a responsabilidade social, otimizando a reciclagem e a utilização dos recursos no âmbito dos consumos de eletricidade, de gás e de água	IND 26	[(consumo de água no ano n - consumo de água no ano n-1) / consumo de água no ano n-1] * 100				-55%
			1%	n.d.	-54%	SUPEROU	
Forma de cálculo	consumo de água no ano n				38889		
	consumo de água no ano n-1				85341		

Ponderação	20%							
IND 27	$[(\text{consumo de eletricidade no ano } n - \text{ consumo de eletricidade ano } n-1) / \text{ consumo de eletricidade ano } n-1] * 100$	1%	n.d.	-15%	SUPEROU		-16%	
Forma de cálculo	consumo de eletricidade no ano n consumo de eletricidade ano n-1			3146317 3684631				
Ponderação	20%							
IND 28	$[(\text{consumo de gaz no ano } n - \text{ consumo de gaz no ano } n-1) / \text{ consumo de gaz no ano } n-1] * 100$	1%	n.d.	-4%	SUPEROU		-5%	
Forma de cálculo	consumo de gaz no ano n consumo de gaz no ano n-1			403529 421047				
Ponderação	20%							
IND 29	$[(\text{recolha seletiva efetuada no ano } n - \text{ recolha seletiva efetuada no ano } n-1) / \text{ recolha seletiva efetuada no ano } n-1] * 100$ (Embalagens, pilhas, lâmpadas, REEs)	2%	n.d.	103%	SUPEROU		101%	
Forma de cálculo	recolha seletiva efetuada no ano n recolha seletiva efetuada no ano n-1			2806,5 1380				
Ponderação	20%							
IND 30	$[(\text{n}^\circ \text{ de autos de abate doados para recolha seletiva no ano } n - \text{n}^\circ \text{ de autos de abate doados para recolha seletiva no ano } n-1) / \text{n}^\circ \text{ de autos de abate doados para recolha seletiva no ano } n-1] * 100$	8%	80%	1000%	SUPEROU		992%	
Forma de cálculo	nº de autos de abate doados para recolha seletiva no ano n nº de autos de abate doados para recolha seletiva no ano n-1			11 1				
Ponderação	20%							
Ponderação de		10%						
OO 15								
Incorporar um número significativo de especialistas e convidados com ligações ao mercado de trabalho	IND 31	$(\text{n}^\circ \text{ de detentores do título de especialista} / \text{n}^\circ \text{ de docentes}) * 100$	15%	n.d.	4%		NÃO ATINGIU	-11%
	Forma de cálculo	nº de detentores do título de especialista nº de docentes			17 458			
	Ponderação	50%						
	IND 32	$(\text{n}^\circ \text{ de convidados} / \text{n}^\circ \text{ de docentes}) * 100$	10%	n.d.	4%		NÃO ATINGIU	-6%
	Forma de cálculo	nº de convidados			18			
	Forma de cálculo	nº de docentes			458			
	Ponderação	50%						
Ponderação de		20%						
OO 16								
Assegurar o cumprimento do plano de formação do pessoal não docente para incrementar as competências e capacidades instaladas	IND 33	$(\text{n}^\circ \text{ de ações de formação realizadas} / \text{n}^\circ \text{ total de ações planeadas}) * 100$	100%	357%	440%	SUPEROU		340%
	Forma de cálculo	nº de ações de formação realizadas nº total de ações planeadas			22 5			

dos serviços	Ponderação	65%						
	IND 34	(nº de ações de formação solicitadas / nº de ações realizadas) * 100	70%	n.d.	-100%		NÃO ATINGIU	-170%
	Forma de cálculo	nº de ações de formação solicitadas			0			
		nº de ações realizadas			22			
Ponderação		35%						
Ponderação de		10%						
OO 17								
Promover a criação de novos centros I&D com avaliação externa e reconhecidos pela FCT	IND 35	(nº de centros I&D reconhecidos pela FCT / nº total de centros de I&D) * 100	20%	n.d.	9%		NÃO ATINGIU	-11%
	Forma de cálculo	nº de centros I&D reconhecidos pela FCT			1			
		nº total de centros de I&D			11			
	Ponderação	100%						
Ponderação de		10%						
OO 18								
Fomentar a realização de estágios/empregabilidade de dos discentes junto das organizações internacionais do sector	IND 36	nº de trabalhos finais realizados em empresas / nº total de trabalhos finais * 100	30%	n.d.	6%		NÃO ATINGIU	-24%
	Forma de cálculo	nº de trabalhos finais realizados em empresas			19			
		nº total de trabalhos finais			305			
	Ponderação	100%						
Ponderação de		10%						
OO 19								
Aumentar a percentagem de financiamento através do orçamento privativo	IND 37	Proveitos Totais (Exceto OE) / Custos Totais	35%	27%	30%		NÃO ATINGIU	-5%
	Forma de cálculo	Proveitos Totais (Exceto OE)			7.629.537 €			
		Custos Totais			25.034.052 €			
	Ponderação	50%						
	IND 38	Receita própria / Receita total	28%	25%	26%		NÃO ATINGIU	-2%
	Forma de cálculo	Receita própria			7.255.292 €			
	Receita total			28.073.183 €				
Ponderação	50%							

33,3%
QUALIDADE

Ponderação de		50%						
OO 20								
Consolidar o processo de autoavaliação	IND 39	Grau de satisfação dos alunos sobre o funcionamento dos recursos pedagógicos (notas atribuídas de 1 a 6, sendo 1 - muito adequado e 6 - pouco adequado)	2,7	n.d.	2,96		NÃO ATINGIU	-0,26
	Forma de cálculo	Grau de satisfação dos alunos sobre o funcionamento dos recursos pedagógicos (notas atribuídas de 1 a 6, sendo 1 - muito adequado e 6 - pouco adequado)			2,96			
	Ponderação	20%						
	IND 40	Grau de satisfação dos alunos sobre o desempenho dos docentes (notas atribuídas de 1 a 6, sendo 1 - muito adequado e 6 - pouco adequado)	2,7	n.d.	2,63	SUPEROU		0,07

	nº total de intervenções nas edificações	15
Ponderação	100%	

Fontes de verificação

IND 1	Gabinete de Avaliação e Qualidade / Inquérito RAIDES / GPEARI	IND 24	Gabinete de Planeamento
IND 2	Gabinete de Avaliação e Qualidade / Inquérito RAIDES / GPEARI	IND 25	Serviço de Documentação e Publicações
IND 3	Gabinete de Avaliação e Qualidade / Inquérito RAIDES / GPEARI	IND 26	Serviços Técnicos
IND 4	Gabinete de Avaliação e Qualidade / Relatório de Abandono Escolar	IND 27	Serviços Técnicos
IND 5	Gabinete de Avaliação e Qualidade / Inquérito RAIDES / DGES	IND 28	Serviços Técnicos
IND 6	Gabinete de Avaliação e Qualidade / Inquérito RAIDES / Serviços Académicos	IND 29	Serviços Técnicos
IND 7	Gabinete de Avaliação e Qualidade / Inquérito RAIDES / Serviços Académicos / DGES	IND 30	Núcleo de Património
IND 8	Gabinete de Avaliação e Qualidade / DGES	IND 31	Serviço de Recursos Humanos
IND 9	Gabinete de Auditoria Interna	IND 32	Serviço de Recursos Humanos
IND 10	Serviço de Documentação e Publicações	IND 33	Serviço de Recursos Humanos (Plano de Formação dos RH)
IND 11	Unidade Complementar de Informática	IND 34	Serviço de Recursos Humanos (SIADAP e Plano de Formação dos RH)
IND 12	Serviço de Recursos Humanos	IND 35	Serviço de Documentação e Publicações
IND 13	Serviço de Relações Externas / Programas de Mobilidade	IND 36	Serviço de Documentação e Publicações
IND 14	Secretariado da Presidência	IND 37	Serviços Financeiros
IND 15	Secretariado da Presidência	IND 38	Serviços Financeiros
IND 16	Serviço de Relações Externas / Programas de Mobilidade	IND 39	Gabinete de Avaliação e Qualidade / Inquérito aos alunos (processo de autoavaliação)
IND 17	Serviço de Relações Externas / Programas de Mobilidade	IND 40	Gabinete de Avaliação e Qualidade / Inquérito aos alunos (processo de autoavaliação)
IND 18	Serviço de Relações Externas / Programas de Mobilidade	IND 41	Gabinete de Avaliação e Qualidade / Inquérito aos alunos (processo de autoavaliação)
IND 19	Serviço de Relações Externas	IND 42	Gabinete de Avaliação e Qualidade / Inquérito de avaliação dos serviços
IND 20	Serviço de Relações Externas	IND 43	Gabinete de Avaliação e Qualidade
IND 21	Gabinete de Avaliação e Qualidade / Inquérito aos Ex-Alunos	IND 44	Gabinete de Avaliação e Qualidade
IND 22	Serviço de Documentação e Publicações	IND 45	Serviço de Recursos Humanos
IND 23	Serviço de Relações Externas / Gabinete de Avaliação e Qualidade / Gabinete de Projetos	IND 46	Serviços Técnicos

Justificação para os desvios / Proposta de critério de superação

IND 1	N.º de alunos diplomados provisório
IND 2	
IND 3	N.º de alunos diplomados, alunos inscritos no 1º ano pela 1ª vez e de alunos inscritos provisórios
IND 4	
IND 5	
IND 6	
IND 7	
IND 8	
IND 9	Fazem parte do Manual de Procedimentos os regulamentos de algumas destas unidades e que já foram aprovados em 2011 (um valor que rondará os 10 regulamentos).

IND 10	Não foi aplicado em nenhum serviço.
IND 11	
IND 12	
IND 13	
IND 14	
IND 15	
IND 16	REFERE-SE AO ANO LECTIVO 2011/2012 e ANO LECTIVO 2010/2011
IND 17	
IND 18	
IND 19	
IND 20	
IND 21	Qualidade geral do curso de acordo com inquérito aos diplomados do ISEL (4,3 numa escala de 1 a 5)
IND 22	
IND 23	
IND 24	O SRE estabeleceu uma estratégia de incentivo à implementação de projetos/atividades.
IND 25	Salienta-se que houve só pela FCT 43 projetos submetidos e os restante foram no âmbito da Gulbenkian (projeto único por instituição) , 2 Qren e 1 do 7PQ
IND 26	Unidade de medida de consumo de água - m ³
IND 27	Unidade de medida de consumo de energia elétrica - kWh
IND 28	Unidade de medida de consumo de gás - kWh
IND 29	Compreende a reciclagem de REEE, lâmpadas fluorescentes tubulares e de geometria diversa, pilhas, toners/tinteiros e resíduos de higiene
IND 30	Os bens de elétricos, eletrónicos e informáticos abatidos foram entregues ao Banco de Bens Doados da Instituição ENTRAJUDA – Apoio a Instituições de Solidariedade Social, para reutilização e reciclagem, esta Instituição faz parte da rede de receção e recolha da Amb3E para o conselho de Lisboa. A Amb3E é uma entidade gestora, sem fins lucrativos, licenciada pelo Despacho conjunto n.º354/2006, de 27 de Abril, dos Ministérios do Ambiente, do Ordenamento do Território e do Desenvolvimento Regional e da Economia e da Inovação, para organizar e gerir um Sistema Integrado de Gestão de Resíduos de Equipamentos Elétricos e Eletrónicos (SIGREEE). Criada com base no Decreto-lei n.º 230/2004 de 10 de Dezembro de 2004 o qual transpôs para o quadro jurídico português as Diretivas europeias sobre REEE (Resíduos de equipamentos elétricos e eletrónicos).
IND 31	
IND 32	
IND 33	
IND 34	
IND 35	O facto de só existir um centro de I&D reconhecido pela FCT deve-se à não abertura de concurso pela FCT ao reconhecimento dos centros de investigação.
IND 36	* Ressalva-se que as teses de dissertação de mestrado referenciados nas fontes verificação (trabalhos finais/trabalhos finais realizados em empresas) referem-se a trabalhos de alunos inscritos no ano letivo 2010-2011. E que se encontram ainda 67 teses para serem defendidas das quais desconhecemos o títulos das mesmas.
IND 37	
IND 38	
IND 39	Inquérito aos alunos relativo ao 1º semestre do ano letivo 2010/2011 e resposta quanto à "Atuação pedagógica dos docentes" (3,37 numa escala de 1 a 5)

IND 40	Inquérito aos alunos relativo ao 1º semestre do ano letivo 2010/2011 e resposta quanto à "Preparação científica dos docentes para lecionar as matérias" (3,64 numa escala de 1 a 5)
IND 41	Inquérito aos alunos relativo ao 1º semestre do ano letivo 2010/2011 e resposta quanto à "Regime de avaliação praticado" (3,31 numa escala de 1 a 5)
IND 42	
IND 43	Deve ser divulgado em cada local que dispõe de livro de reclamações e alargar o livro de reclamações à Informática e Mestrados.
IND 44	
IND 45	
IND 46	

Avaliação de Desempenho do Serviço	Ponderação	Avaliação do desempenho	Avaliação Qualitativa
Eficácia	33,3%	-2,66	Desempenho insuficiente
Eficiência	33,4%	8,06	Desempenho satisfatório
Qualidade	33,3%	0,87	Desempenho insuficiente
Avaliação Final			

Recursos Humanos	Pontuação	Planeados	Realizados	Desvios
Dirigentes - Direção Superior	20	1	0	-1
Dirigentes - Direção Intermédia	16	6	2	-4
Técnico Superior	12	70	51	-19
Assistente Técnico	8	83	63	-20
Coordenador Técnico	9	0	0	0
Assistente Operacional	5	36	28	-8
Especialista de Informática	5	0	2	2
Técnico de Informática	5	13	9	-4
Outros	4	0	0	0
Total	84	209	155	-54

Nº de efetivos no Organismo	31-12-2009	31-12-2010	31-12-2011
Pessoal docente (ETI)	417,4	416	404,7
Pessoal não docente	187	175	155
Total	604	591	560

Recursos Financeiros (€)	Estimado	Realizado	Desvio
Orçamento Funcionamento	25.057.732 €		-25.057.732 €
Despesas com Pessoal	22.189.863 €		-22.189.863 €
Aquisição de bens e serviços	2.867.869 €		-2.867.869 €
Transferências correntes	0 €		0 €
Outros	0 €		0 €
Despesas de Capital	0 €		0 €
Total	25.057.732,00	0,00	-25.057.732,00

