

ISEL
INSTITUTO SUPERIOR DE
ENGENHARIA DE LISBOA

#

Relatório

INQUÉRITO AOS DOCENTES

Sistema Interno de Garantia da Qualidade

2015



ISEL
INSTITUTO SUPERIOR DE
ENGENHARIA DE LISBOA

RELATÓRIO INQUÉRITO AOS DOCENTES - 2015
GABINETE DE AUDITORIA E QUALIDADE

FICHA TÉCNICA

Título: Relatório
Inquérito aos Docentes
2015

Autoria: Gabinete de Auditoria e Qualidade

Edição: ISEL

Data: outubro de 2015

Local de Edição: ISEL - Instituto Superior de Engenharia de Lisboa
Rua Conselheiro Emídio Navarro, 1
1959-007 Lisboa.

Aprovado: Pelo Presidente do ISEL 29 de janeiro de 2016, com parecer favorável do Conselho de Gestão de 28 de janeiro de 2016.

ÍNDICE

1. ENQUADRAMENTO.....	4
1.1 INTRODUÇÃO	4
1.2 METODOLOGIA	4
1.3 AMOSTRA	4
2. CARACTERIZAÇÃO DOS DOCENTES	5
2.1 RESUMO.....	5
3. APRESENTAÇÃO DOS RESULTADOS.....	6
3.1 CARATERIZAÇÃO DOS INQUIRIDOS.....	6
3.1.1 <i>Idade</i>	6
3.1.2 <i>Género</i>	7
3.1.3 <i>Habilitação Literária</i>	7
3.1.4 <i>Categoria Profissional</i>	8
3.1.5 <i>Título Académico</i>	9
3.1.6 <i>Anos de serviço no ISEL</i>	9
3.1.7 <i>Tipo de contrato</i>	10
3.1.7.1 <i>Relação Jurídica de Emprego</i>	10
3.1.7.2 <i>Regime</i>	11
3.1.8 <i>Curso Lecionado</i>	11
3.2 AVALIAÇÃO DA SATISFAÇÃO	12
3.2.1 <i>Ciclo de Estudos</i>	13
3.2.1.1 <i>Organização e Funcionamento</i>	13
3.2.1.2 <i>Plano de Estudos</i>	13
3.2.2 <i>Perfil dos Estudantes</i>	14
3.3 OUTROS ASPETOS.....	15
3.3.1 <i>Condições de Trabalho</i>	15
3.3.2 <i>Clima e Ambiente de Trabalho</i>	16
3.3.3 <i>Apoio Institucional</i>	16
3.3.4 <i>Condições Gerais de Desempenho</i>	17
3.3.5 <i>Utilização de Transportes Públicos</i>	18
3.4 PERCEÇÃO DA PROFISSÃO ENQUANTO DOCENTE NO ENSINO SUPERIOR POLITÉCNICO	19
4. OPORTUNIDADES DE MELHORIA	20
4.1 ASPETOS EM ANÁLISE	20
5. ANEXOS	21
5.1 MODELO DE INQUÉRITO A DOCENTES.....	21
5.2 CORREIO ELETRÓNICO ENVIADO AOS DOCENTES	25
5.3 LEMBRETE ENVIADO AOS DOCENTES	25



ÍNDICE DE TABELAS

TABELA 1.	ANÁLISE POR IDADE	6
TABELA 2.	ANÁLISE POR GÉNERO	7
TABELA 3.	ANÁLISE POR HABILITAÇÃO LITERÁRIA	7
TABELA 4.	ANÁLISE POR CARREIRA	8
TABELA 5.	ANÁLISE POR TÍTULO ACADÉMICO	9
TABELA 6.	ANÁLISE POR ANOS DE SERVIÇO	10
TABELA 7.	ANÁLISE POR RELAÇÃO JURÍDICA DE EMPREGO	10
TABELA 8.	ANÁLISE POR REGIME	11
TABELA 9.	ANÁLISE POR CURSO LECIONADO	12
TABELA 10.	GRAU DE SATISFAÇÃO COM A ORGANIZAÇÃO E FUNCIONAMENTO	13
TABELA 11.	GRAU DE SATISFAÇÃO COM O PLANO DE ESTUDOS	14
TABELA 12.	GRAU DE SATISFAÇÃO COM O PERFIL DOS ESTUDANTES	14
TABELA 13.	GRAU DE SATISFAÇÃO COM AS CONDIÇÕES DE TRABALHO	15
TABELA 14.	GRAU DE SATISFAÇÃO COM O CLIMA E AMBIENTE DE TRABALHO	16
TABELA 15.	GRAU DE SATISFAÇÃO COM O APOIO INSTITUCIONAL	17
TABELA 16.	GRAU DE SATISFAÇÃO COM AS CONDIÇÕES GERAIS DE DESEMPENHO	17
TABELA 17.	GRAU DE SATISFAÇÃO COM A UTILIZAÇÃO DE TRANSPORTES PÚBLICOS	18
TABELA 18.	GRAU DE SATISFAÇÃO COM O COMPATIBILIDADE HORÁRIA (TRABALHO E TRANSPORTES PÚBLICOS)	18
TABELA 19.	GRAU DE SATISFAÇÃO COM A PROFISSÃO	19

ÍNDICE DE GRÁFICOS

GRÁFICO 1.	REPRESENTAÇÃO DA % DE RESPOSTAS POR IDADE	6
GRÁFICO 2.	REPRESENTAÇÃO DA % DE RESPOSTAS POR GÉNERO	7
GRÁFICO 3.	REPRESENTAÇÃO DA % DE RESPOSTAS POR HABILITAÇÃO LITERÁRIA	8
GRÁFICO 4.	REPRESENTAÇÃO POR CARREIRA	9
GRÁFICO 5.	REPRESENTAÇÃO POR TÍTULO ACADÉMICO	9
GRÁFICO 6.	REPRESENTAÇÃO POR ANOS DE SERVIÇO	10
GRÁFICO 7.	REPRESENTAÇÃO POR RELAÇÃO JURÍDICA DE EMPREGO	11
GRÁFICO 8.	REPRESENTAÇÃO POR REGIME	11
GRÁFICO 9.	REPRESENTAÇÃO POR CURSO LECIONADO	12
GRÁFICO 10.	ORGANIZAÇÃO E FUNCIONAMENTO	13
GRÁFICO 11.	PLANO DE ESTUDOS	14
GRÁFICO 12.	PERFIL DOS ESTUDANTES	15
GRÁFICO 13.	CONDIÇÕES DE TRABALHO	16
GRÁFICO 14.	CLIMA E AMBIENTE DE TRABALHO	16
GRÁFICO 15.	APOIO INSTITUCIONAL	17
GRÁFICO 16.	CONDIÇÕES GERAIS DE DESEMPENHO	18
GRÁFICO 17.	UTILIZAÇÃO DE TRANSPORTES PÚBLICOS	18
GRÁFICO 18.	COMPATIBILIDADE HORÁRIA (TRABALHO E TRANSPORTES PÚBLICOS)	19
GRÁFICO 19.	PERCEÇÃO DA PROFISSÃO	19

1. ENQUADRAMENTO

1.1 Introdução

De acordo com o previsto no Sistema Interno de Garantia da Qualidade, mais concretamente no Regulamento de Qualidade do Instituto Superior de Engenharia de Lisboa (versão 2013) - aprovado na reunião N.º 77 do Conselho de Gestão de 04-09-2013 - anualmente, em setembro, é efetuado o Inquérito aos Docentes, sob a responsabilidade do Presidente do ISEL, estando previsto que a execução do mesmo seja uma atividade do Gabinete de Auditoria e Qualidade e da Unidade Complementar de informática (em 2015 não foi necessária a colaboração desta Unidade).

O modelo de inquérito utilizado, e apresentado no anexo 5.1 do presente relatório, tem por base o modelo que consta do anexo VI do referido Regulamento mas sofreu alguns ajustes, em resultado das oportunidades de melhoria identificadas no inquérito do ano transato.

Este inquérito tem como objetivo recolher informação sobre o grau de satisfação dos Docentes quanto às condições de trabalho, possibilitando, desta forma, a identificação de eventuais oportunidades de melhoria.

1.2 Metodologia

Este inquérito foi disponibilizado aos Docentes e Monitores em funções à data de 16 de setembro de 2015, através da plataforma *Limesurvey*, e reporta à avaliação do ano de 2015.

Os Docentes foram convidados a participar no inquérito, através de uma mensagem de correio eletrónico do Gabinete de Auditoria e Qualidade, que consta no anexo 5.2.

No dia 30 de setembro, foi enviado um lembrete, a informar da prorrogação do prazo até o dia 02 de outubro, através de uma nova mensagem de correio eletrónico, do Gabinete de Auditoria e Qualidade, e que consta no anexo 5.3.

O inquérito esteve disponível de 16 de setembro 2015 a 04 outubro 2015 com vista a potenciar o maior número de respostas.

1.3 Amostra

Do universo de 395 Docentes, o inquérito foi respondido por 184, o que corresponde a uma participação de 46,6%.



2. CARACTERIZAÇÃO DOS DOCENTES

2.1 Resumo

Os docentes que responderam ao inquérito são, na sua maioria, Professores Adjuntos, com 10 a 20 anos de serviço, com contrato por tempo indeterminado e em regime de exclusividade.

Globalmente, estes docentes indicaram ter um nível de satisfação médio, numa escala de 5 níveis, assinalando estar menos satisfeitos com a preparação académica dos alunos no início da frequência da sua unidade curricular e com o apoio dos órgãos de gestão na progressão na carreira e desenvolvimento profissional e, foi o número de ECTS da unidade curricular que ministram, a questão em que apresentaram maior satisfação.

O grau de satisfação, em 2014 e 2015, mantém-se idêntico ou com ligeira melhoria.

Com a escala de 1 a 5 considerada, o valor médio de avaliação aumentou de 3,8 para 3,9 no plano de estudo, de 3,2 para 3,3 nas condições de trabalho e de 3,4 para 3,5 no clima e ambiente de trabalho. Apenas diminuiu a percentagem de docentes cuja perceção sobre a sua profissão é de satisfeito e muito satisfeito, de 72,4% para 65,2%.



3. APRESENTAÇÃO DOS RESULTADOS

3.1 Caracterização dos inquiridos

3.1.1 Idade

Relativamente à caracterização em termos de idade, é de salientar que a maior percentagem de respostas enquadra-se na faixa etária dos 40 aos 45 anos, sendo que o inquirido mais novo tem 26 anos de idade e o mais velho 66 anos.

Cerca de 1% dos docentes que responderam ao inquérito têm idades compreendidas entre os 20 e os 30 anos e cerca de 7% encontram-se entre os 60 e 70 anos.

Idade	Respostas	Universo	% Respostas	% Respostas no Universo
]20-25]	0	6	0,0	0,0
]25-30]	2	2	1,1	100,0
]30-35]	7	12	3,8	58,3
]35-40]	34	62	18,5	54,8
]40-45]	41	73	22,3	56,2
]45-50]	34	64	18,5	53,1
]50-55]	28	64	15,2	43,8
]55-60]	25	63	13,6	39,7
]60-65]	13	42	7,1	31,0
]65-70]	0	7	0,0	0,0
Total	184	395	100,0	46,6

Tabela 1. Análise por Idade

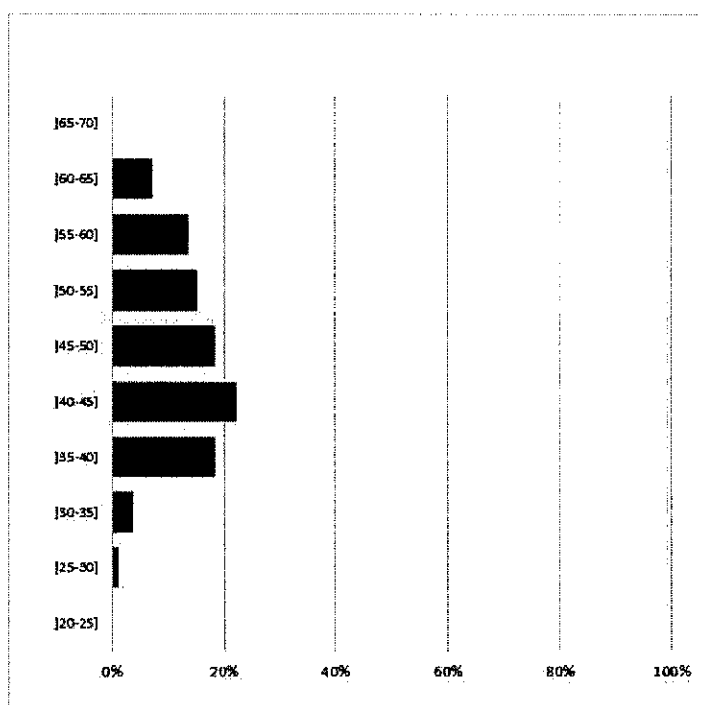


Gráfico 1. Representação da % de respostas por Idade.



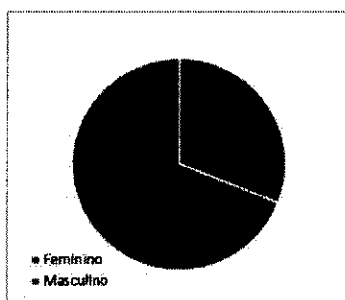
3.1.2 Género

No que concerne à distribuição dos docentes que responderam ao inquérito, por género, destaca-se a participação do género masculino com 69,0%, em comparação com 31,0% do sexo feminino.

Se a nível da percentagem de respostas obtidas, a diferença entre os géneros é evidente, na análise das respostas obtidas face ao universo dos docentes verifica-se que a diferença entre os géneros não é tão relevante, embora seja predominante o género feminino (56,4%).

Género	Respostas	Universo	% Respostas	% Respostas no Universo
Feminino	57	101	31,0	56,4
Masculino	127	294	69,0	43,2
Total	184	395	100,0	46,6

Tabela 2. Análise por Género



Gráfica 2. Representação da % de respostas por Género

3.1.3 Habilitação Literária

A maioria dos docentes que responderam ao inquérito tem habilitação literária ao nível do doutoramento (65,8%).

Salienta-se que os docentes com doutoramento foram os que mais participaram no inquérito (57,3%), sendo que os docentes menos participativos foram os que têm menor habilitação.

De referir que os docentes que possuem pós-graduação e licenciatura fazem parte do mesmo universo.

Habilitação Literária	Respostas	Universo	% Respostas	% Respostas no Universo
12º Ano (ensino secundário) ou equivalente	0	2	0,0	0,0
Bacharelato	0	0	0,0	0,0
Licenciatura	18	83	9,8	21,7
Mestrado	45	99	24,5	45,5
Doutoramento	121	211	65,8	57,3
Total	184	395	100,0	46,6

Tabela 3. Análise por Habilitação Literária

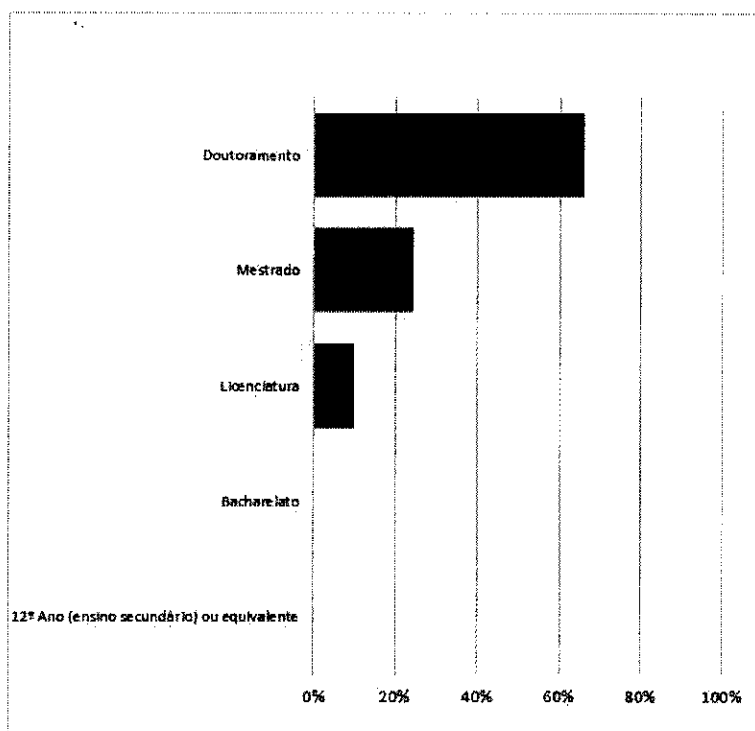


Gráfico 3. Representação da % de respostas por Habilitação Literária

3.1.4 Categoria Profissional

Relativamente aos inquiridos, a categoria profissional com maior percentagem de respostas é a de Professor Adjunto (57,6%) e a menor é a de Monitor, sendo que nenhum dos dois Assistentes de 1º Triénio respondeu ao inquérito.

Relativamente à análise das respostas obtidas face ao universo de docentes, por categoria, conclui-se que são os Professores Adjuntos Convidados os mais participativos (77,4%).

Categoria Profissional	Respostas	Universo	% Respostas	% Respostas no Universo
Professor Coordenador Principal	2	4	1,1	50,0
Professor Coordenador	27	50	14,7	54,0
Professor Coordenador Convidado	0	0	0,0	0,0
Professor Adjunto	106	237	57,6	44,7
Professor Adjunto Convidado	24	31	13,0	77,4
Assistente 2º Triénio	17	43	9,2	39,5
Assistente 1º Triénio	0	2	0,0	0,0
Assistente Convidado	7	21	3,8	33,3
Monitor	1	7	0,5	14,3
Total	184	395	100,0	46,6

Tabela 4. Análise por Carreira

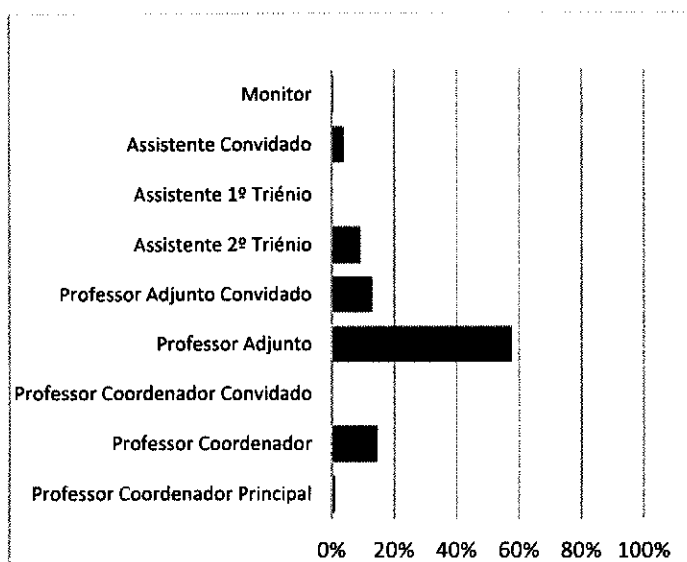



Gráfico 4. Representação por Carreira

3.1.5 Título Académico

Relativamente às respostas obtidas, verificou-se que 13,6% dos docentes são detentores de um título académico, sendo que o título de Agregado é o título com maior representatividade (64,3%).

Título Académico	Respostas	Universo	% Respostas	% Respostas no Universo
Agregado	9	14	4,9	64,3
Especialista	16	41	8,7	39,0
Nenhum	159	340	86,4	46,8
Total	184	395	100,0	46,6

Tabela 5. Análise por Título Académico

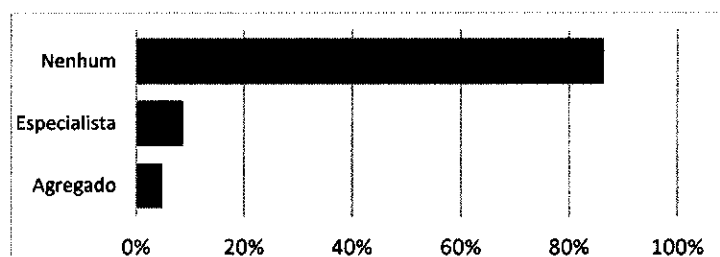


Gráfico 5. Representação por Título Académico

3.1.6 Anos de serviço no ISEL

Relativamente à caracterização em termos de anos de serviço, a média é de 18 anos.

De salientar que a maior percentagem de respostas enquadra-se na faixa dos 10 aos 20 anos de serviço, sendo que o docente com menos tempo de serviço ainda não atingiu um ano e o que tem mais tempo de serviço, tem 40 anos. Apenas cerca de 18% das respostas são de docentes com menos de 10 anos de serviço e são cerca de 33% os que têm mais de 20.



Relativamente à análise das respostas obtidas face ao universo, nos diversos períodos definidos verifica-se que a maior participação é a dos docentes que trabalham no ISEL há mais de 3 e até 5 anos e a menor participação é a dos docentes que trabalham no ISEL até 3 anos.

Anos de Serviço	Respostas	Universo	% Respostas	% Respostas no Universo
]0-3]	5	19	2,7	26,3
]3-5]	9	10	4,9	90,0
]5-10]	19	29	10,3	65,5
]10-20]	91	176	49,5	51,7
]20-40]	60	161	32,6	37,3
Total	184	395	100,0	46,6

Tabela 6. Análise por anos de serviço

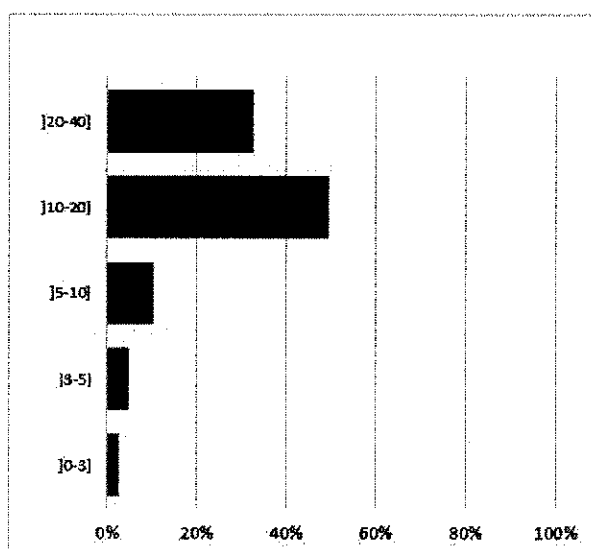


Gráfico 6. Representação por anos de serviço

3.1.7 Tipo de contrato

3.1.7.1 Relação Jurídica de Emprego

A maioria dos docentes que responderam ao inquérito tem um contrato de trabalho em funções públicas por tempo indeterminado (71,7%), sendo que os docentes com esta relação jurídica de emprego se constituam como os mais participativos (50,2%).

Relação Jurídica de Emprego	Respostas	Universo	% Respostas	% Respostas no Universo
CTFP - Por tempo indeterminado	132	263	71,7	50,2
CTFP - A termo resolutivo certo	52	132	28,3	39,4
Total	184	395	100,0	46,6

Tabela 7. Análise por Relação Jurídica de Emprego

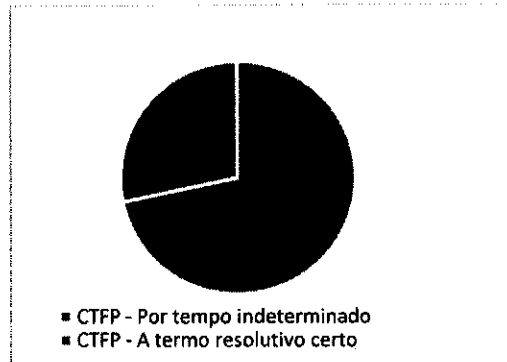


Gráfico 7. Representação por Relação Jurídica de Emprego

3.1.7.2 Regime

A maioria dos docentes que participaram no inquérito encontra-se em regime de exclusividade (84,8%).

Relativamente a cada regime, as respostas obtidas face ao universo, mostram que a menor participação é a dos docentes a tempo integral (19,0%).

Regime	Respostas	Universo	% Respostas	% Respostas no Universo
Exclusividade	156	291	84,8	53,6
Integral	4	21	2,2	19,0
Parcial	24	83	13,0	28,9
Total	184	395	100,0	46,6

Tabela 8. Análise por Regime

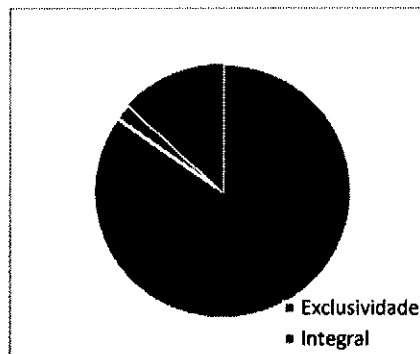


Gráfico 8. Representação por Regime

3.1.8 Curso Lecionado

A maior percentagem de respostas é de docentes que desenvolvem a sua atividade letiva nos cursos de Licenciatura em Engenharia Mecânica (14,1%), Licenciatura em Engenharia Química e Biológica (14,1%) e Licenciatura em Engenharia Civil (13,6%). De referir que nenhum docente indicou lecionar no curso de Mestrado em Engenharia de Redes de Comunicação e Multimédia.



Curso em que lecionou no qual tem maior carga letiva	Respostas	%
Licenciatura Engenharia Civil	25	13,6
Licenciatura Engenharia Electrónica e Telecomunicações e de Computadores	15	8,2
Licenciatura Engenharia Electrotécnica	15	8,2
Licenciatura Engenharia Informática e de Computadores	22	12,0
Licenciatura Engenharia Informática e Multimédia	14	7,6
Licenciatura Engenharia Mecânica	26	14,1
Licenciatura Engenharia Química e Biológica	26	14,1
Mestrado Engenharia Civil	14	7,6
Mestrado Engenharia Electrónica e Telecomunicações	1	0,5
Mestrado Engenharia Electrotécnica	8	4,3
Mestrado Engenharia Informática e de Computadores	5	2,7
Mestrado Engenharia Mecânica	7	3,8
Mestrado Engenharia Química e Biológica	5	2,7
Mestrado Engenharia de Redes de Comunicação e Multimédia	0	0,0
Mestrado Engenharia de Manutenção	1	0,5
Total	184	100,0

Tabela 9. Análise por curso lecionado

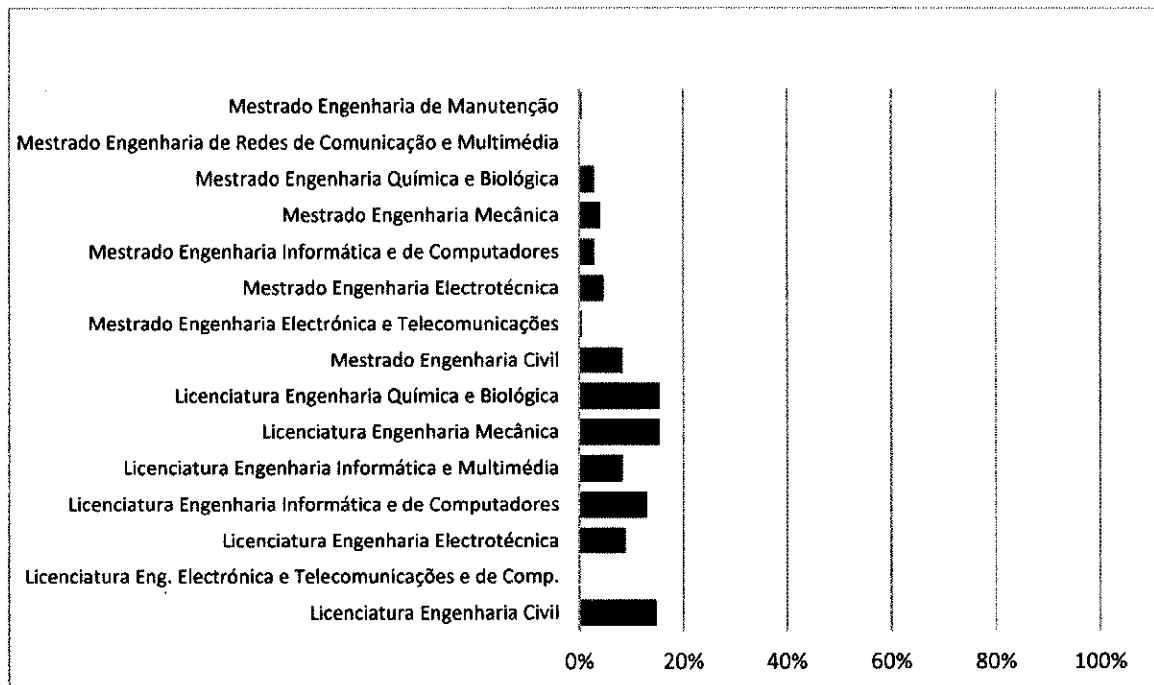


Gráfico 9. Representação por curso lecionado

3.2 Avaliação da Satisfação

Neste ponto o inquérito teve como objetivo a recolha da opinião dos docentes sobre a organização, funcionamento e plano de estudos do curso e sobre o perfil dos estudantes.



A escala utilizada:

1 2 3 4 5
Muito Insatisfeito Insatisfeito Indiferente Satisfeito Muito Satisfeito

3.2.1 Ciclo de Estudos

3.2.1.1 Organização e Funcionamento

Relativamente à organização e funcionamento do curso em que desenvolveram atividade letiva, os resultados indicam que, em média, os docentes estão satisfeitos (média de 3,8).

De entre este grupo de questões, as menos pontuadas, apesar de positivas, foram a do enquadramento do curso no contexto internacional e a monitorização e coordenação do funcionamento do curso e, a mais pontuada, foi o enquadramento no contexto nacional.

Organização e Funcionamento	Média
Enquadramento no contexto nacional	4,0
Enquadramento no contexto internacional	3,6
Adequação às necessidades sociais e/ou de mercado	3,9
Regime de frequência praticado (ex. frequência obrigatória ou facultativa de aulas)	3,7
Regime de avaliação praticado	3,9
Monitorização e coordenação do funcionamento do curso	3,6
Média	3,8

Tabela 10. Grau de Satisfação com a Organização e Funcionamento

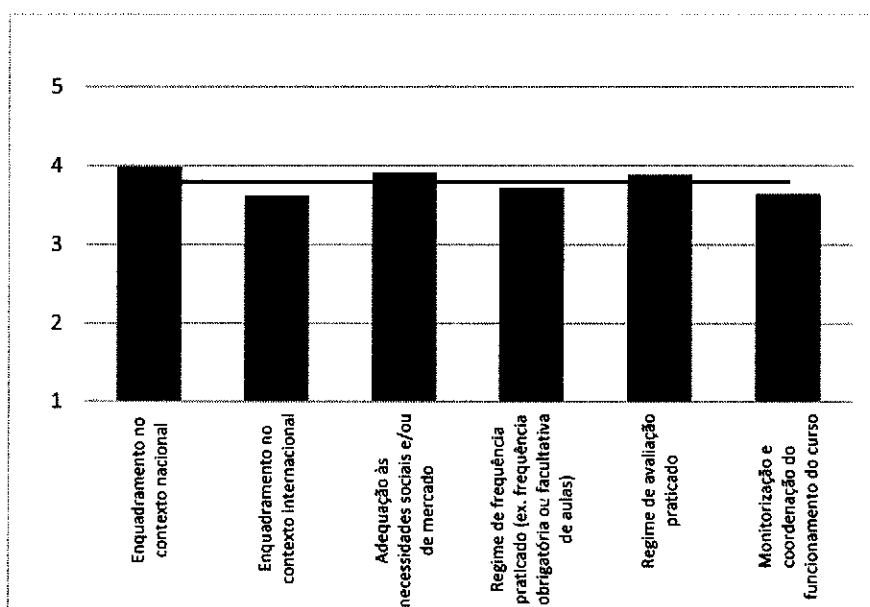


Gráfico 10. Organização e Funcionamento

3.2.1.2 Plano de Estudos

Relativamente ao Plano de Estudos, os resultados indicam que, em média, os docentes estão satisfeitos (média de 3,9).



De entre este grupo de questões, a menos pontuada, apesar de positiva, foi a organização das unidades curriculares tendo em conta os objetivos do curso e a questão mais pontuada foi o número de ECTS da unidade curricular ministrada.

Plano de Estudos	Média
Explicitação dos objetivos do curso e das competências a adquirir pelos estudantes	4,0
Organização das unidades curriculares tendo em conta os objetivos do curso	3,8
Distribuição dos ECTS pelas diferentes unidades curriculares do curso	3,9
Número de ECTS da unidade curricular que ministra (unidade com maior carga letiva)	4,1
Média	3,9

Tabela 11. Grau de Satisfação com o Plano de Estudos

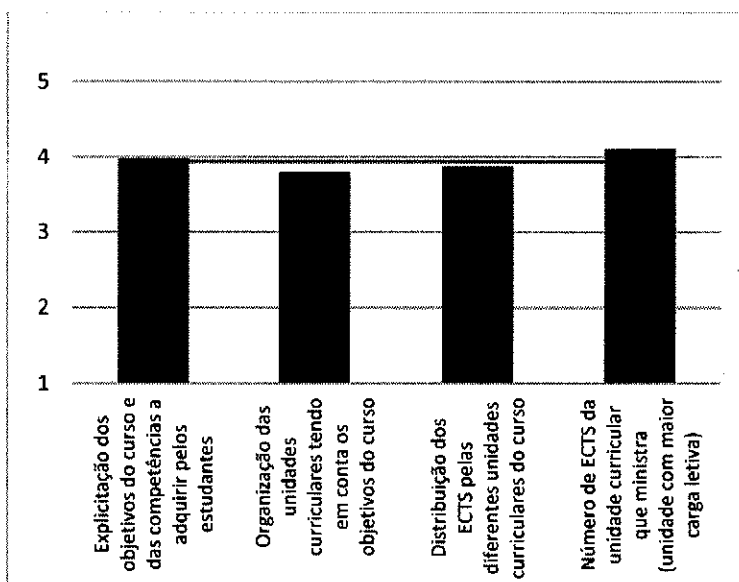


Gráfico 11, Plano de Estudos

3.2.2 Perfil dos Estudantes

De entre este grupo de questões, relativas à caracterização dos estudantes, a menos pontuada foi a preparação académica no início da frequência da respetiva unidade curricular.

Perfil dos Estudantes	Média
Preparação académica manifestada no início da frequência da sua unidade curricular	3,0
Motivação e aplicação dos estudantes nas tarefas de aprendizagem	3,3
Qualidade dos elementos da avaliação apresentados pelos alunos	3,3
Média	3,2

Tabela 12. Grau de Satisfação com o Perfil dos Estudantes

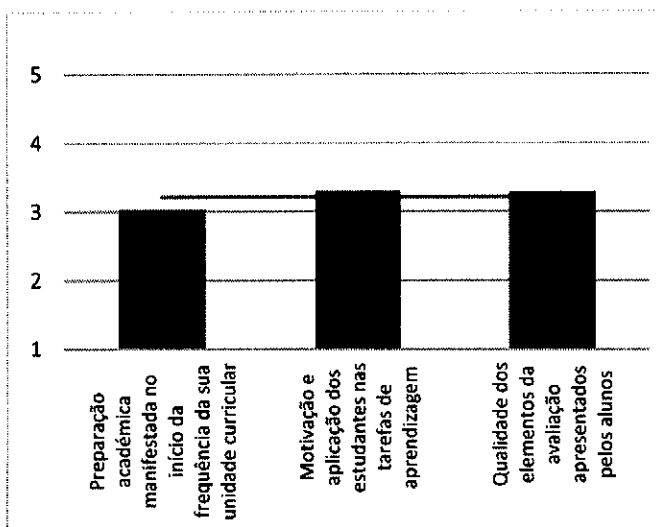


Gráfico 12. Perfil dos Estudantes

3.3 Outros aspetos

Neste ponto procurou-se conhecer a opinião dos docentes sobre as condições, clima e ambiente de trabalho, apoio institucional, condições gerais de desempenho e utilização de transportes públicos.

3.3.1 Condições de Trabalho

Relativamente às condições de trabalho, os resultados indicam que, em média, os docentes têm uma apreciação ao nível de “indiferente” (média de 3,3).

Os aspetos menos pontuados, indicados como “indiferente”, foram a disponibilidade de materiais e recursos pedagógicos (documentais, laboratoriais, informáticos) e a articulação interdisciplinar entre o corpo docente.

O aspeto mais pontuado, ao nível do satisfeito, foi a carga e estrutura horária de serviço docente.

Condições de Trabalho	Média
Disponibilidade de materiais e recursos pedagógicos (documentais, laboratoriais, informáticos)	3,0
Adequação dos espaços físicos de lecionação	3,3
Qualidade dos espaços pessoais de trabalho	3,2
Acessibilidade a áreas virtuais de trabalho (ex. site institucional, plataforma <i>moodle</i> , etc.)	3,2
Utilidade das reuniões de trabalho	3,3
Articulação interdisciplinar entre o corpo docente	3,1
Carga e estrutura horária de serviço docente	3,7
Média	3,3

Tabela 13. Grau de Satisfação com as Condições de Trabalho

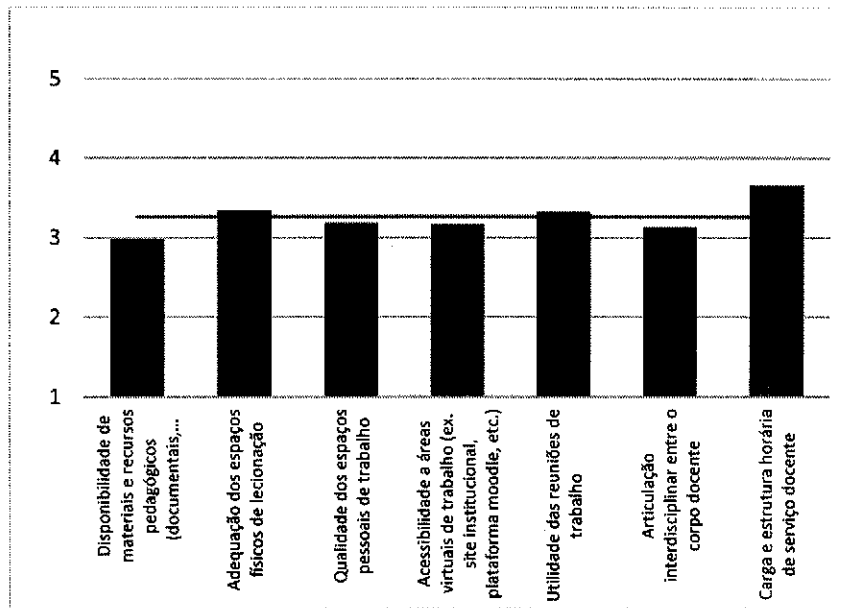


Gráfico 13. Condições de Trabalho

3.3.2 Clima e Ambiente de Trabalho

No que concerne ao clima e ambiente de trabalho, as respostas indicam que, em média, estão ao nível de “satisfeito” (média de 3,5).

Clima e Ambiente de Trabalho		Média
Espírito de equipa entre os docentes do curso		3,5
Qualidade das relações humanas entre os docentes do departamento / área científica		3,6
	Média	3,5

Tabela 14. Grau de Satisfação com o Clima e Ambiente de Trabalho

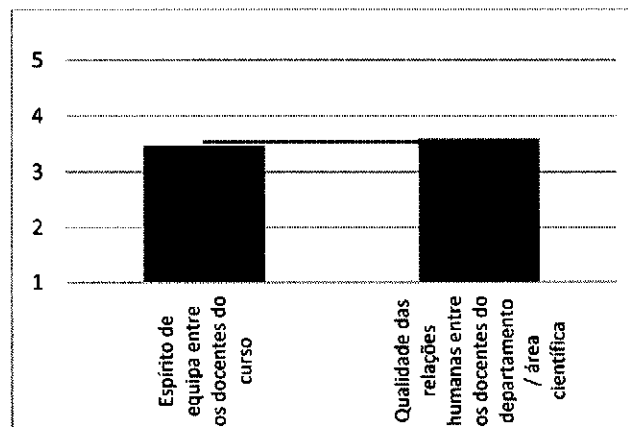


Gráfico 14. Clima e Ambiente de Trabalho

3.3.3 Apoio Institucional

A apreciação sobre o apoio institucional foi de “indiferente” (média de 3,1), resultando da apreciação menos negativa relativamente ao apoio dos órgãos de gestão na progressão na carreira e desenvolvimento



profissional e da pouco positiva opinião sobre o apoio dos órgãos de gestão na resolução de problemas pessoais e profissionais (horários, dispensas, etc.).

Apoio Institucional		Média
Apoio dos órgãos de gestão na resolução de problemas pessoais e profissionais (horários, dispensas, etc.)		3,3
Apoio dos órgãos de gestão na progressão na carreira e desenvolvimento profissional		2,9
	Média	3,1

Tabela 15. Grau de Satisfação com o Apoio Institucional

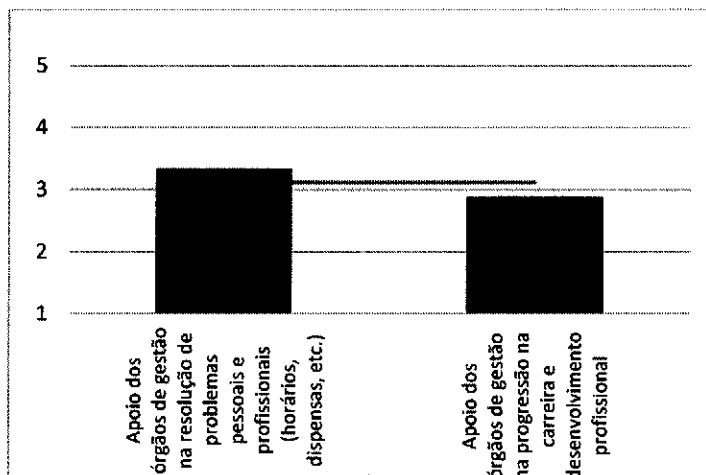


Gráfico 15. Apoio Institucional

3.3.4 Condições Gerais de Desempenho

A apreciação sobre as condições gerais de desempenho foi de “indiferente” (média de 2,9), resultando da insatisfação sobre os estabelecimentos que comercializam refeições na unidade orgânica e sobre as instalações de bar existentes na unidade orgânica (média de 2,4).

Condições Gerais de Desempenho	Média	
Qual a sua opinião sobre os estabelecimentos que comercializam refeições na unidade orgânica	2,4	
Qual a sua opinião sobre as instalações de bar existentes na unidade orgânica	2,4	
Qual a sua opinião sobre os locais disponibilizados pela unidade orgânica onde os docentes podem consumir a refeição confeccionada em casa	2,9	
Qual a sua opinião sobre a higiene e limpeza das instalações em geral	3,3	
Qual a sua opinião sobre os serviços de vigilância e de segurança em geral	3,6	
	Média	2,9

Tabela 16. Grau de Satisfação com as Condições Gerais de Desempenho

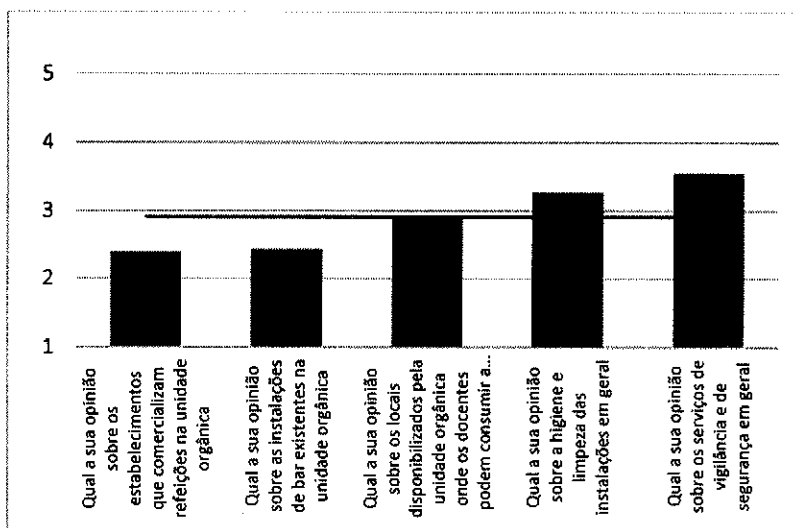



Gráfico 16. Condições Gerais de Desempenho

3.3.5 Utilização de Transportes Públicos

Sobre a utilização de transportes públicos, 18,5% dos inquiridos indicou de que é utilizador de transportes públicos e de que em média encontram-se satisfeitos quanto à compatibilidade horária entre o trabalho e transportes públicos (média de 4,0).

Utilização de transportes públicos	Respostas	%
Não	150	81,5
Sim	34	18,5
Total	184	100,0

Tabela 17. Grau de Satisfação com a Utilização de transportes públicos

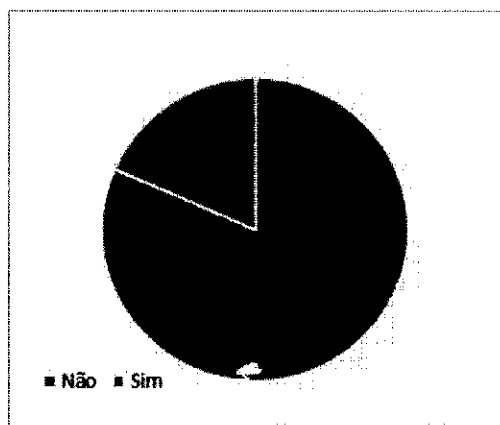


Gráfico 17. Utilização de transportes públicos

Compatibilidade horária (trabalho e transportes públicos)	Média
O seu horário é compatível e adequado ao dos transportes públicos que utiliza diariamente	4,0

Tabela 18. Grau de Satisfação com o Compatibilidade horária (trabalho e transportes públicos)

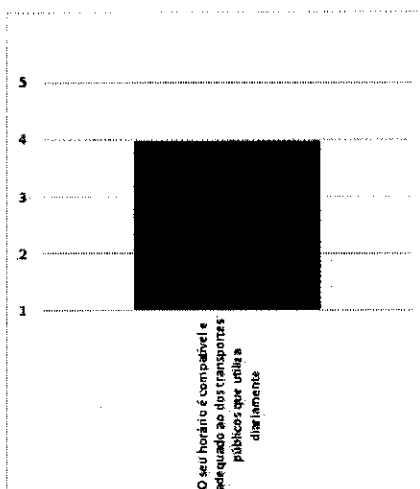


Gráfico 18. Compatibilidade horária (trabalho e transportes públicos)

3.4 Perceção da profissão enquanto Docente no Ensino Superior Politécnico

A maioria dos docentes (56,5%) encontram-se satisfeitos com a sua profissão, enquanto docentes no ensino superior politécnico.

Condições Gerais de Desempenho	Respostas	%
Muito Insatisfeito	6	3,3
Insatisfeito	40	21,7
Indiferente	11	6,0
Satisfeito	104	56,5
Muito Satisfeito	16	8,7
Não sei	7	3,8
Total	184	100,0

Tabela 19. Grau de Satisfação com a profissão

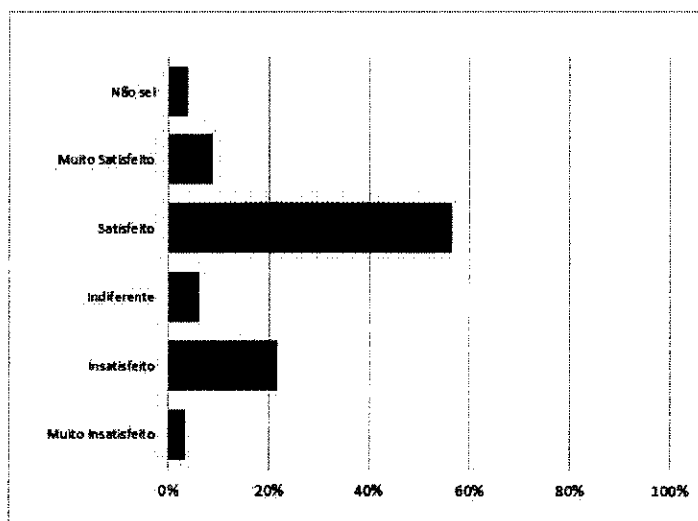


Gráfico 19. Perceção da profissão



4. OPORTUNIDADES DE MELHORIA

Salientam-se algumas oportunidades de melhoria, identificadas no decorrer da elaboração do presente relatório:

4.1 Aspetos em Análise

Salienta-se, para reflexão, algumas oportunidades de melhoria, com base nos itens com pontuação abaixo de 3:

- OM 1.** Na avaliação do apoio institucional através do apoio dos órgãos de gestão na progressão na carreira e desenvolvimento profissional é de referir que a capacidade de atuação da instituição é muito limitada, face aos constrangimentos legais em vigor, no entanto, poderão ser agilizados os procedimentos que conduzem ao reforço das competências do corpo docente, nomeadamente:
- Apoiar a formação avançada dos docentes, de modo a garantir um corpo qualificado em termos científicos;
 - Estabelecimento de critérios objetivos para o reconhecimento da qualidade de especialista bem como para a promoção da obtenção do título de especialista.
- OM 2.** No novo grupo de questões introduzidas no inquérito, de avaliação das condições gerais de desempenho, é onde se verifica a maior insatisfação, resultando da insatisfação sobre os estabelecimentos que comercializam refeições na unidade orgânica e sobre as instalações de bar existentes na unidade orgânica (média de 2,4). Sendo a ação direta do ISEL limitada ao espaço ICA e espaço para comida de casa, deve persistir a ação indireta do ISEL sobre os concessionários AEISEL e IPL para a melhoria da qualidade dos serviços disponibilizados.



5. ANEXOS

5.1 Modelo de Inquérito a Docentes

[Modelo GAQ.MD.13.01]

Instituto Superior de Engenharia de Lisboa

Este Inquérito enquadra-se no âmbito do Sistema Interno de Garantia da Qualidade e tem como objetivo conhecer a opinião dos Docentes sobre a Instituição possibilitando a identificação de eventuais oportunidades de melhoria.
O inquérito tem periodicidade anual e reporta ao ano civil de 2015.
O Inquérito estará disponível até ao dia 30 de setembro de 2015.

0% 100%

Grupo A

1. Idade
Only integer value may be entered in this field.

2. Género
 Feminino Masculino

3. Habilitação literária
Escolha uma das seguintes respostas

12º Ano (ensino secundário) ou equivalente
 Bacharelato
 Licenciatura
 Pós-Graduação
 Mestrado
 Doutoramento

4. Categoria Profissional
Escolha uma das seguintes respostas

Professor Coordenador Principal
 Professor Coordenador
 Professor Coordenador Convidado
 Professor Adjunto
 Professor Adjunto Convidado
 Assistente 2º Triénio
 Assistente Convidado
 Monitor

5. Título académico
Escolha uma das seguintes respostas

Agregado
 Especialista
 Nenhum

6. Número de anos de serviço no ISEL
Only integer value may be entered in this field.

7. Caracterização do tipo de contrato



7.1 Relação Jurídica de Emprego
Escolha uma das seguintes respostas

- CTFP - Por tempo indeterminado
- CTFP - A termo resolutivo certo

7.2 Regime
Escolha uma das seguintes respostas

- Exclusividade
- Integral
- Parcial

8. Curso em que leccionou no qual tem maior carga letiva:
Escolha uma das seguintes respostas

- Licenciatura Engenharia Civil
- Licenciatura Engenharia Electrónica e Telecomunicações e de Computadores
- Licenciatura Engenharia Electrotécnica
- Licenciatura Engenharia Informática e de Computadores
- Licenciatura Engenharia Informática e Multimédia
- Licenciatura Engenharia Mecânica
- Licenciatura Engenharia Química e Biológica
- Mestrado Engenharia Civil
- Mestrado Engenharia Electrónica e Telecomunicações
- Mestrado Engenharia Electrotécnica
- Mestrado Engenharia Informática e de Computadores
- Mestrado Engenharia Mecânica
- Mestrado Engenharia Química e Biológica
- Mestrado Engenharia de Redes de Comunicação e Multimédia
- Mestrado Engenharia de Manutenção

9. Indique, por favor, a sua opinião quanto ao modo como avalia os seguintes aspetos relativos ao ciclo de estudos indicado na pergunta 7:

9.1 Organização e Funcionamento

	1	2	3	4	5
Enquadramento no contexto nacional	<input type="radio"/>	<input type="radio"/>	<input type="radio"/>	<input type="radio"/>	<input type="radio"/>
Enquadramento no contexto internacional	<input type="radio"/>	<input type="radio"/>	<input type="radio"/>	<input type="radio"/>	<input type="radio"/>
Adequação às necessidades sociais e/ou de mercado	<input type="radio"/>	<input type="radio"/>	<input type="radio"/>	<input type="radio"/>	<input type="radio"/>
Regime de frequência praticado (ex. frequência obrigatória ou facultativa de aulas)	<input type="radio"/>	<input type="radio"/>	<input type="radio"/>	<input type="radio"/>	<input type="radio"/>
Regime de avaliação praticado	<input type="radio"/>	<input type="radio"/>	<input type="radio"/>	<input type="radio"/>	<input type="radio"/>
Monitorização e coordenação do funcionamento do curso	<input type="radio"/>	<input type="radio"/>	<input type="radio"/>	<input type="radio"/>	<input type="radio"/>

? Escala:
1-Muito Insatisfeito; 2-Insatisfeito; 3-Indiferente; 4-Satisfeito; 5-Muito Satisfeito

9.2 Plano de Estudos

	1	2	3	4	5
Explicitação dos objetivos do curso e competências a adquirir pelos estudantes	<input type="radio"/>	<input type="radio"/>	<input type="radio"/>	<input type="radio"/>	<input type="radio"/>
Organização das unidades curriculares tendo em conta os objetivos do curso	<input type="radio"/>	<input type="radio"/>	<input type="radio"/>	<input type="radio"/>	<input type="radio"/>
Distribuição dos ECTS pelas diferentes unidades curriculares do curso	<input type="radio"/>	<input type="radio"/>	<input type="radio"/>	<input type="radio"/>	<input type="radio"/>
Número de ECTS da unidade curricular que ministra (unidade com maior carga letiva)	<input type="radio"/>	<input type="radio"/>	<input type="radio"/>	<input type="radio"/>	<input type="radio"/>

? Escala:
1-Muito Insatisfeito; 2-Insatisfeito; 3-Indiferente; 4-Satisfeito; 5-Muito Satisfeito



9.3 Perfil dos Estudantes

	1	2	3	4	5
Preparação académica manifestada no início da frequência da sua unidade curricular	<input type="radio"/>	<input type="radio"/>	<input type="radio"/>	<input type="radio"/>	<input type="radio"/>
Motivação e aplicação dos estudantes nas tarefas de aprendizagem	<input type="radio"/>	<input type="radio"/>	<input type="radio"/>	<input type="radio"/>	<input type="radio"/>
Qualidade dos elementos da avaliação apresentados pelos alunos	<input type="radio"/>	<input type="radio"/>	<input type="radio"/>	<input type="radio"/>	<input type="radio"/>

2 Escala:

1-Muito Insatisfeito; 2-Insatisfeito; 3-Indiferente; 4-Satisfeito; 5-Muito Satisfeito

10. Indique, por favor, a sua opinião quanto aos seguintes aspetos:

10.1 Condições de Trabalho

	1	2	3	4	5
Disponibilidade de materiais e recursos pedagógicos (documentais, laboratoriais, informáticos)	<input type="radio"/>	<input type="radio"/>	<input type="radio"/>	<input type="radio"/>	<input type="radio"/>
Adequação dos espaços físicos de lecionação	<input type="radio"/>	<input type="radio"/>	<input type="radio"/>	<input type="radio"/>	<input type="radio"/>
Qualidade dos espaços pessoais de trabalho	<input type="radio"/>	<input type="radio"/>	<input type="radio"/>	<input type="radio"/>	<input type="radio"/>
Acessibilidade a áreas virtuais de trabalho (ex. site institucional, plataforma moodle, etc.)	<input type="radio"/>	<input type="radio"/>	<input type="radio"/>	<input type="radio"/>	<input type="radio"/>
Utilidade das reuniões de trabalho	<input type="radio"/>	<input type="radio"/>	<input type="radio"/>	<input type="radio"/>	<input type="radio"/>
Articulação Interdisciplinar entre o corpo docente	<input type="radio"/>	<input type="radio"/>	<input type="radio"/>	<input type="radio"/>	<input type="radio"/>
Carga e estrutura horária de serviço docente	<input type="radio"/>	<input type="radio"/>	<input type="radio"/>	<input type="radio"/>	<input type="radio"/>

2 Escala:

1-Muito Insatisfeito; 2-Insatisfeito; 3-Indiferente; 4-Satisfeito; 5-Muito Satisfeito

10.2 Clima e Ambiente de Trabalho

	1	2	3	4	5
Espirito de equipa entre os docentes do curso	<input type="radio"/>	<input type="radio"/>	<input type="radio"/>	<input type="radio"/>	<input type="radio"/>
Qualidade das relações humanas entre os docentes do departamento / área científica	<input type="radio"/>	<input type="radio"/>	<input type="radio"/>	<input type="radio"/>	<input type="radio"/>

2 Escala:

1-Muito Insatisfeito; 2-Insatisfeito; 3-Indiferente; 4-Satisfeito; 5-Muito Satisfeito

10.3 Apoio Institucional

	1	2	3	4	5
Apoio dos órgãos de gestão na resolução de problemas pessoais e profissionais (honorários, despesas, etc.)	<input type="radio"/>	<input type="radio"/>	<input type="radio"/>	<input type="radio"/>	<input type="radio"/>
Apoio dos órgãos de gestão na progressão na carreira e desenvolvimento profissional	<input type="radio"/>	<input type="radio"/>	<input type="radio"/>	<input type="radio"/>	<input type="radio"/>

2 Escala:

1-Muito Insatisfeito; 2-Insatisfeito; 3-Indiferente; 4-Satisfeito; 5-Muito Satisfeito



• 10.4 Condições Gerais de Desempenho

	1	2	3	4	5
Qual a sua opinião sobre os estabelecimentos que comercializam refeições na unidade orgânica	<input type="radio"/>	<input type="radio"/>	<input type="radio"/>	<input type="radio"/>	<input type="radio"/>
Qual a sua opinião sobre as instalações de bar existentes na unidade orgânica	<input type="radio"/>	<input type="radio"/>	<input type="radio"/>	<input type="radio"/>	<input type="radio"/>
Qual a sua opinião sobre os locais disponibilizados pela unidade orgânica onde os docentes podem consumir a refeição confeccionada em casa	<input type="radio"/>	<input type="radio"/>	<input type="radio"/>	<input type="radio"/>	<input type="radio"/>
Qual a sua opinião sobre a higiene e limpeza das instalações em geral	<input type="radio"/>	<input type="radio"/>	<input type="radio"/>	<input type="radio"/>	<input type="radio"/>
Qual a sua opinião sobre os serviços de vigilância e de segurança em geral	<input type="radio"/>	<input type="radio"/>	<input type="radio"/>	<input type="radio"/>	<input type="radio"/>

2 Escala:

1-Muito Insatisfeito; 2-Insatisfeito; 3-Indiferente; 4-Satisfeito; 5-Muito Satisfeito

• 10.5 Utilização de transportes públicos

	Não	Sim
Utiliza os transportes públicos na sua deslocação para a unidade orgânica	<input type="radio"/>	<input checked="" type="radio"/>

• 10.6 Horário compatível com os transportes públicos

	1	2	3	4	5
O seu horário é compatível e adequado ao dos transportes públicos que utiliza diariamente	<input type="radio"/>	<input type="radio"/>	<input type="radio"/>	<input type="radio"/>	<input type="radio"/>

2 Escala:

1-Muito Incompatível; 2-Incompatível; 3- Indiferente; 4-Compatível; 5-Muito Compatível

• 11. Tendo em conta o modo como perceciona genericamente a sua profissão enquanto docente no ensino superior politécnico, sente-se:
Escolha uma das seguintes respostas

- Muito Insatisfeito
- Insatisfeito
- Indiferente
- Satisfeito
- Muito Satisfeito
- Não sei

Escolha uma das opções

Submeter

Sair e imprimir questionário



5.2 Correio eletrónico enviado aos Docentes

Exmo(a). **(FIRSTNAME)**,

No âmbito do Sistema Interno de Garantia da Qualidade do ISEL foi convidado para participar no **(SURVEYNAME)**

Para participar, por favor, utilize o seguinte endereço **(SURVEYURL)**

Com os melhores cumprimentos,

Helena Pinto

Gabinete de Auditoria e Qualidade

5.3 Lembrete enviado aos Docentes

Caro(a) **(FIRSTNAME)**

Verificamos que não respondeu ou completou o inquérito no prazo de resposta inicialmente estabelecido (30 de setembro 2015).

Assim, informamos que iremos prorrogar o prazo até à próxima sexta-feira, dia 02 de outubro de 2015, data em que procederemos ao encerramento do inquérito.

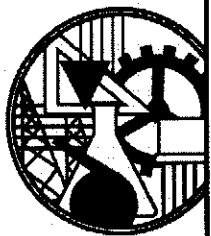
Para participar, por favor, carregue no endereço **(SURVEYURL)**

Com os melhores cumprimentos,

Helena Pinto

Gabinete de Auditoria e Qualidade

#



Rua Conselheiro Emídio Navarro, 1
1959-007 Lisboa PORTUGAL
(+351) 218317000
www.isel.pt

